

# **TAZETT BONDS BRUKERDOKUMENTASJON**

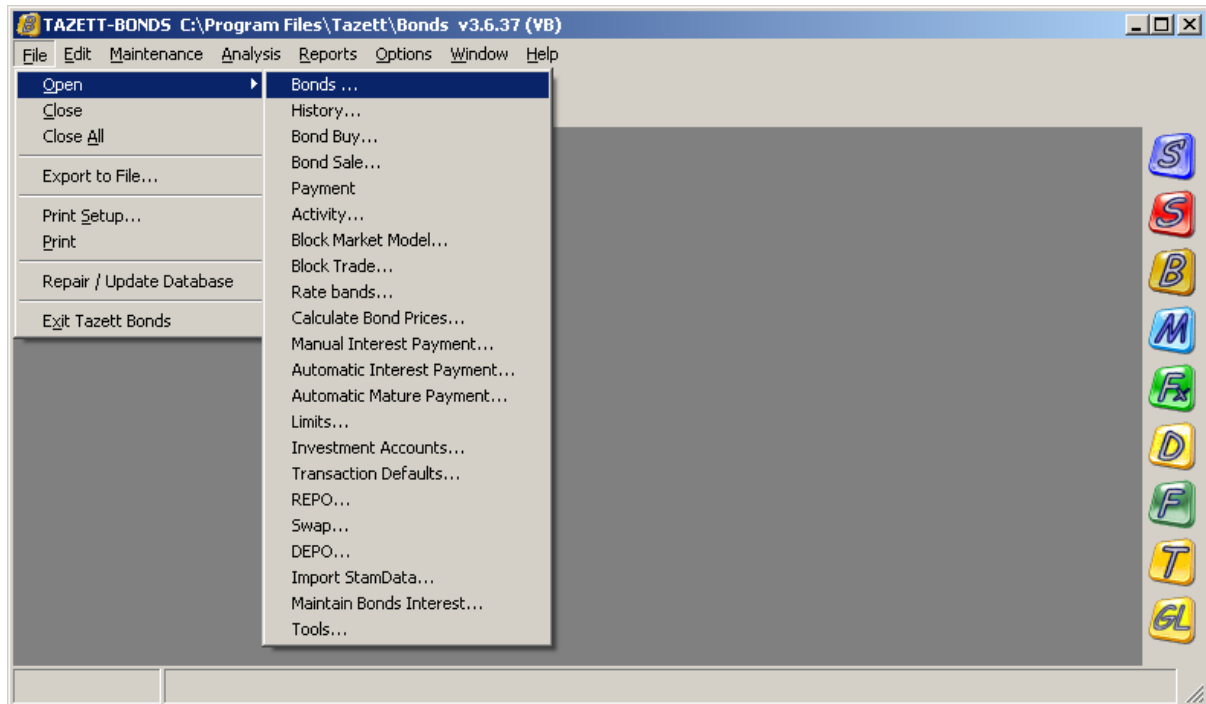
## Innholdsfortegnelse:

Hovedmeny .....	4
Menyen File.....	5
<b>Menyen File - Open.....</b>	<b>6</b>
Menyen File - Open - History .....	6
Menyen File - Open - Bonds .....	7
General Information.....	7
Price Information .....	10
Interest/Amortization Information .....	13
Table .....	16
User Defined .....	17
Menyen File- Open –Bond Buy.....	18
Bond Borrow/Loan .....	21
Brokerage Local.....	22
Menyen File - Open - Bond Sale .....	23
Menyen File - Open - Payment.....	28
Menyen File - Open - Activity .....	28
Menyen File - Open - Block Market Model .....	28
Menyen File - Open - Block Trade.....	28
Menyen File - Open - Rate Bands .....	28
Menyen File - Open - Calculate Bond Prices .....	28
Menyen File - Open - Manual Interest Payment .....	28
Menyen File - Open - Automatic Mature Payment .....	28
Menyen File - Open - Limits .....	28
Menyen File - Open - Investment Accounts.....	28
Menyen File - Open – Transaction Defaults .....	28
Menyen File - Open - REPO .....	29
Menyen File - Open - Swap.....	30
Menyen File - Open - DEPO .....	31
Menyen File - Open – Import StamData .....	32
Menyen File - Open – Maintain Bonds Interests.....	32
Menyen File - Open – Maintain Bonds Tools .....	32
Menyen File - Open - Tools .....	33
Menyen Options .....	35
<b>Menyen Options - General Setup .....</b>	<b>35</b>
General Setup .....	35
Ledger Setup.....	39
<b>Menyen Options - Select File Format .....</b>	<b>42</b>
Resultatberegning .....	43
<b>Bruk av FIFO prinsippet. ....</b>	<b>43</b>
Menyen Reports .....	45
<b>Reports - Favorites.....</b>	<b>45</b>
<b>Reports - Maintain.....</b>	<b>46</b>
Bonds (Verdipapirer).....	46
<b>Reports - Positions .....</b>	<b>48</b>
Balances (Markedsverdi).....	48
Portfolio Report (Portefølje Rapport).....	50
Annual Report (Årsoppgave).....	51

<b>Reports - Transactions .....</b>	<b>52</b>
Buy Transactions (Kjøpstransaksjoner) .....	52
Sale Transactions (Salgstransaksjoner) .....	54
Payment List (Betalingsplan) .....	55
Buy Dump (Kjøpsposter).....	56
Sale Dump (Salgsposter) .....	57
Broker List (Meglerliste).....	58
<b>Reports - Result.....</b>	<b>59</b>
Unrealized Profit (Urealisert Gevinst).....	59
Realized Profit (Realisert Gevinst).....	61
Standard Total (Total) .....	63
Profit (Gevinst) .....	65

## Hovedmeny

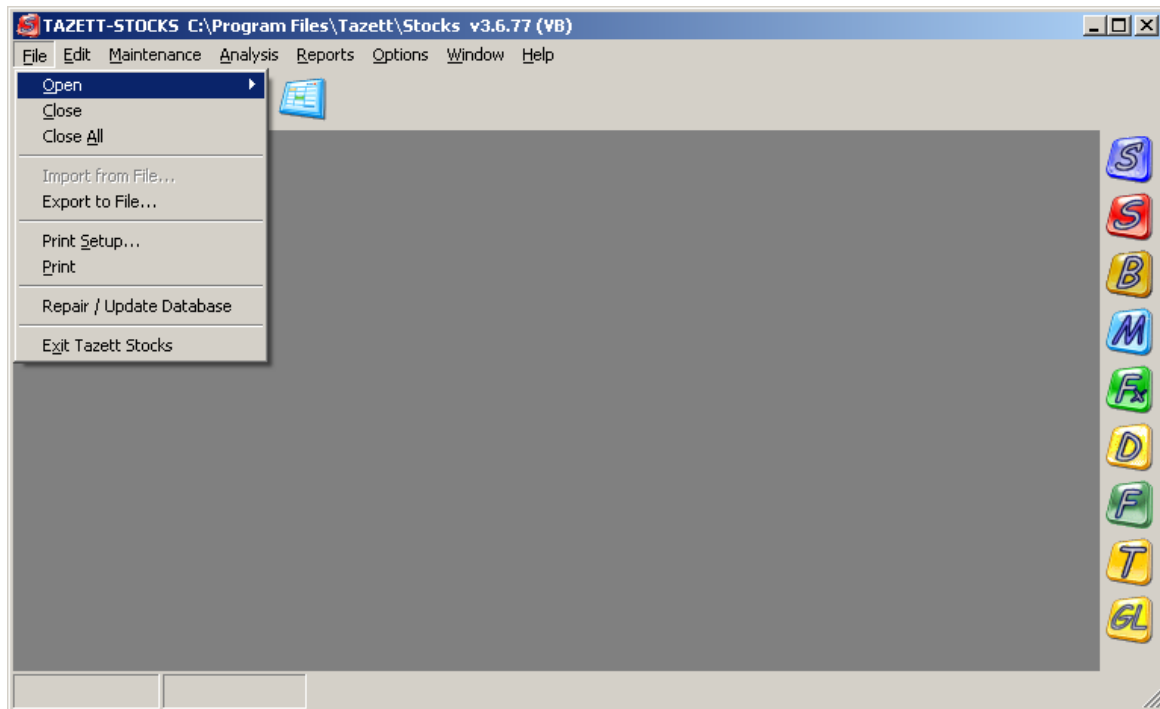
Ved oppstart vil man få frem et vindu med en del menyer. Ved å klikke på disse menyene utføres de forskjellige funksjonene som er tilgjengelig i systemet. Man kan også bruke piltastene (opp og ned pil) for å velge knapp (først må Alt tasten trykkes), og deretter trykke Returntasten (linjeskift) for å utføre menyvalget.



Menyene Edit, Maintenance, Window og Help er beskrevet i Generell.doc

## Menyen File

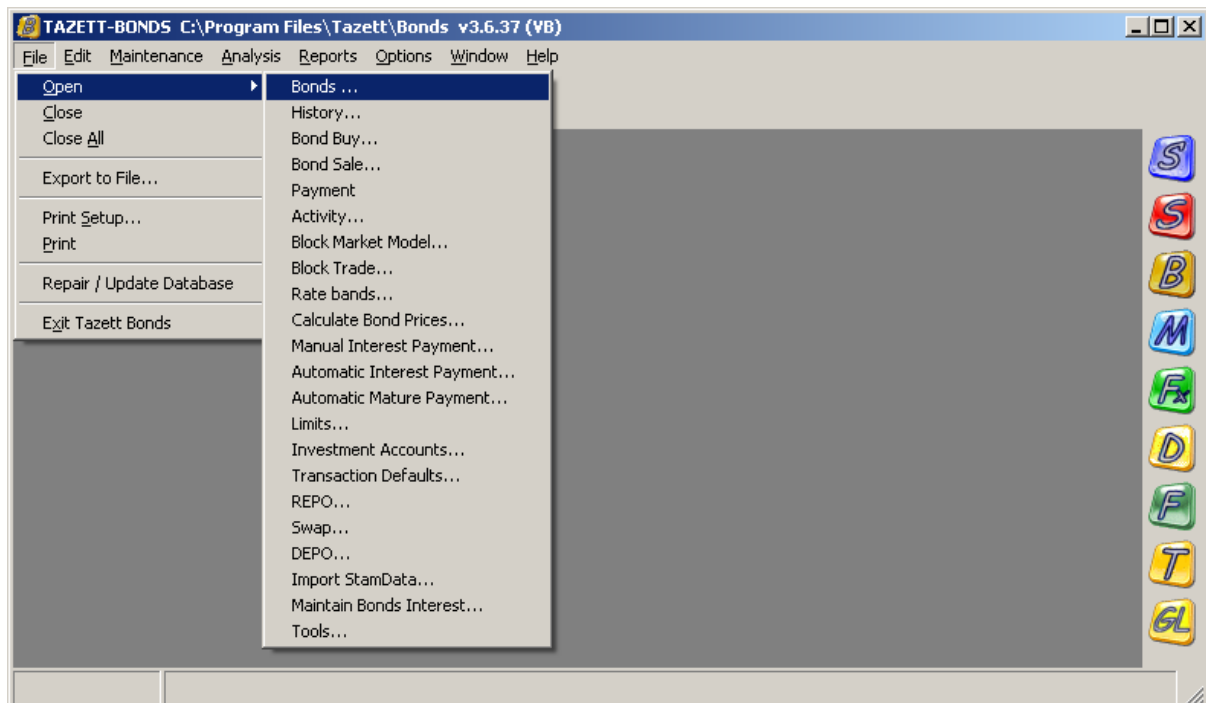
Denne menyen inneholder ni valg:



Nå følger en beskrivelse av valgene i "Open", de andre valgene er beskrevet i Generell.doc.

## Menyen File - Open

Denne menyen inneholder igjen en undermeny. Dette er en meny for de forskjellige registreringsvinduerne i systemet.



Beskrivelse av de forskjellige menyvalgene følger i denne manualen (se i innholdsfortegnelse for sidenummer).

## Menyen File - Open - History

Se i Generell.doc.

## Menyen File - Open - Bonds

Systemet har et eget vindu for vedlikehold av obligasjoner. Dette startes fra Bonds hovedmeny ved å klikke på Verdipapirknappen eller via File->Open-> Bonds. Vinduet består av fire skjermer som tar for seg hver sin del av opplysningene.

Alle obligasjonene som kjøpes og selges MÅ være registrert under Bonds først.

I dette vinduet registreres den nødvendigste informasjon om hver obligasjon.

Det er viktig at feltene fylles nøyaktig ut, ellers vil systemet regne feil rente, durasjon osv. Under er et eksempel på registrering av en obligasjon :

### General Information

På denne siden registreres all grunninformasjon om verdipapiret.

Under er et eksempel på registrering av en obligasjon :

General Information		Price Information	Interest/Amortization Information	Table	User Defined
Symbol	NO.ZN50				
Bonds Number	179150				
ISIN No.	NO000179150	Update Symbols from File		Choose Categories	
Name	Kværner ASA	CORPORATES			
Description	Kværner 6.25% 1994/2004				
Bond Type	Obligasjon				
Industry					
Sector Code		Weight Definition			
Geographical Code		Category2			
Face Value	10.000,00	Category3			
Nominal Amount	10.000,00	Category4			
Currency Bond	NOK	Norske Kroner			
Current Interest Rate	6,25	Default Portfolio			
Open Date	16.03.94	Issuer			
Close Date	16.03.04	Country			
730 740		Save Record		Cancel	

For å bla mellom feltene i skjermbildene, brukes piltastene opp og ned, eller TAB og Shift + TAB tastene.

Man kan også klikke i det feltet man ønsker å endre.

Det er ikke noe krav at obligasjonen er registrert på børsen, bare papirets verdi følger de regler som gjelder for obligasjoner.

**Symbol**

Dette er Symbolnavnet på obligasjonen (S463 er Norsk Stat osv.).

Hvis du vil hoppe direkte til et Symbol, skriver du inn koden her og trykker TAB.

NB : Hvis ikke Ticker du skrev inn eksisterer, vil du få spørsmål om du vil endre navnet på Ticker. Hvis du svarer Ja på dette, vil systemet endre Tickernavn på alle poster med Ticker i kjøp av salg.

Du kan ikke bruke mellomromstegn eller punktum i Tickerkode.

**Bonds Number**

Her skriver du inn fullstendig VPS nummer for obligasjonen. (f.eks 100463 for NORSK STAT med kode S463).

**ISIN No.**

Her skriver du inn ISIN-nummeret for obligasjonen.

**Name**

Navnet på obligasjonen ( f.eks. Norsk Stat)

**Description**

Dette feltet brukes til nærmere beskrivelse av obligasjonen.

**Company Number**

Her skriver man organisasjonsnummeret til utstederen.

**Category**

Ved å klikke på comboboksen bak Category feltet, vil det komme frem en liste over alle de kategorier som er knyttet opp mot obligasjonen.

Ved å klikke på Choose knappen, kan du velge kategorier for obligasjonen fra listen som kommer frem. Når du har markert alle kategorier som skal knyttes til obligasjonen, klikker du på OK knappen for å gå videre i registreringen. Kategoriene som kommer frem i listen, blir registrert i servicemodulen under Category fra hovedmenyen.

**Bond Type**

Her skriver man inn typen obligasjon. For vanlige obligasjoner skriver man inn Obligasjon. Ved å klikke på nedoverpilen i feltet, får man frem en ferdig liste med alternativer. Man kan deretter klikke på ønsket valg.

**Industry**

Type industri for selskapet.

**Sector Code**

Sektorkode for selskapet.

**Geographical Code**

Geografisk kode for selskapet.

**Face Value**

Minste pålydende for obligasjonen. Oppgis i valuta til obligasjonen.

**Nominal Amount**

Total lånesum. Denne blir brukt ved beregninger for lån med irregulær avdragsbetaling.



**Currency Bond**

I dette feltet skriver du inn koden for hvilken valuta obligasjonen er av. Hvis obligasjonen er registrert i Norge, skriver du inn NOK i feltet.

Ved å klikke på nedoverpilen i comboboksen til feltet, får man frem en liste med valutaenheter man kan velge blant. Disse valuteenheterne er registrert under Currency i servicemodulen. Så snart man har valgt valutaenhet, vil valutaens navn komme frem i feltet til høyre.

**Current Interest Rate**

Dette feltet inneholder gjeldende rente i prosent.

**Open Date**

Dato for når obligasjonen ble opprettet. Fra denne dato vil renten begynne å løpe, og datoen er også kupongdato. Man kan her velge datoformat ved innskriving. Datoen blir gjort om til formatet som er stilt inn i Control Panel.

**Close Date**

Dato for når obligasjonen skal avsluttes, forfallsdato. Dette vil være siste kupongdato. Man kan her velge datoformat ved innskriving. Datoen blir gjort om til formatet som er stilt inn i Control Panel.

**Category 1-3**

Disse feltene kan fylles ut med egendefinerte kategorier, som bl.a. kan benyttes for sortering og gruppering på rapporter.

**Default Portfolio**

Dersom obligasjonen skal ha default (ferdig valgt) portefølje, velges dette her.

**Issuer**

Utsteder.

**Country**

Land som obligasjonen tilhører.

## Price Information

På denne siden registreres alt som har med kurser og kursinnhenting å gjøre.

**Maintain Bonds NO.ZN50**

**General Information** | **Price Information** | **Interest/Amortization Information** | **Table** | **User Defined**

**Maintain Bonds**

Price  **Add to History**

Price Date

Year Price

Recalculated Year Price

Last Year Price

Recalculated Last Year

Gearing Percent

Risk Volatility  (% Higher yield) ☐ Amortized Cost Calculation

Risk Max Height  (% Lower yield) ☐ Import Prices in Yield

Risk Max Low  (% Higher yield)

Round Price to  decimals

Round Trans Amount to

Round Interest to  decimals

Withholding Tax Percent

Rate Band  Spread

Link Type  **Apply to All**

Link String

RIC Code

### **Price**

Obligasjonkursen (markedskursen) på obligasjonen. Denne kursen blir brukt i utregning av obligasjonbeholdning og urealisert gevinst i øyeblikket, hvis man ikke har valgt dynamisk data utveksling fra kursoppdateringsvinduet. Denne kursen vil også bli benyttet ved beregning av obligasjonbeholdning og urealisert gevinst bakover i tid hvis det er valgt Rate From Bonds fra Optionsvinduet.

### **Price Date**

Dato for når markedskursen (Price) ble endret, eller for hvilken dato Price gjelder. Dette er for å få en oversikt over de kurser som er oppdatert.

### **Year Price**

Obligasjonkurs ved sist regnskapsårsskifte. Denne kursen blir brukt i rapportene Assessment (detaljert til selvangivelse), Tax Report (Skatterapport) og Portfolio Report (Hovedrapport). Hvis man velger en av disse rapportene, vil man få valget i rapportkriterievinduet om rapporten skal gjelde i år eller i fjor.

### **Recalculated Year Price**

Obligasjonkurs ved sist regnskapsårsskifte omregnet.

**Last Year Price**

Obligasjonkurs ved forrige regnskapsårsskifte. Denne kursen blir brukt på samme måte som Year Price, men blir kun benyttet hvis rapporten skal gjelde for forrige år (Last Year i rapportkriterievinduet).

**Recalculated Last Year**

Obligasjonkurs ved sist regnskapsårsskifte omregnet.

**Gearing Percent**

Prosenttall som kan brukes for å vise en prosentandel av markedsverdien, hvor prosenten varierer fra papir til papir.

**Risk Volatility**

Prosenttall for å kunne bruke en kolonne til å vise verdien ved en slik økning av effektiv rente.

**Risk Max Height**

Prosenttall for å kunne bruke en kolonne til å vise verdien ved en slik økning av effektiv rente.

**Risk Max Low**

Prosenttall for å kunne bruke en kolonne til å vise verdien ved en slik reduksjon av effektiv rente.

**Round Price To**

Antall desimaler Price feltet i kjøp/salg skal avrundes til.

**Round Trans Amount To**

Avrunding for beløp på transaksjoner.

**Round Interest To**

Antall desimaler Interest feltet i kjøp/salg skal avrundes til.

**Withholding Tax Percent**

Kildeskatt.

**Rate Band**

Angir hvilken rentekurve obligasjonen tilhører. Rentekurver brukes til å beregne obligasjonskurser.

**Link Type**

For å la systemet sette link-string automatisk, velger du det akuttele kurs-oppdateringsprogrammet sum du kjører fra feltet Link Type.

De innlagte alternativene i denne versjonen er vist under. Fremtidige versjoner vil ha innlagt nye typer kurs-feeder programmer.

**User Defined**

Falcon

Telerate

Reuter

BaseLog

EcoVision

Så snart man har valgt kurs-feeder fra Link Type comboboksen, vil Link String blir satt til en verdi som er avhengig av valget.

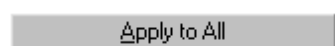
Hvis du velger User Defined fra comboboksen, vil Link String satt lik Link String fra User Setup, File Format.

På denne måten kan du definere egne Link String oppsett hvis ikke din kurs-feeder står på listen over. For hjelp om å definere egen Link Sting, se kapittelet File Format.

## **Link String**

Her skriver du inn DDE link strengen (link-string) for oppdatering av kurser for verdipapiret.

Man kan også lime inn en kopiert verdi fra utklippstavlen i Windows. Hvis man ikke har tilgang til noen kurs-feeder program, kan man la dette feltet stå tomt. Feltet blir satt så snart Symbol og LinkType er valgt.



Trykk på denne knappen for å leggte til den valgte Link Type på alle verdipapirene. Systemet setter da inn verdipapirkoder i Link String feltet for alle verdipapirene. Hvis du har valgt User Defined I Link Type, vil Ling String fra User Setup, File Format bli satt inn for alle verdipapirene.

## Interest/Amortization Information

Her registreres all informasjon om renter og avdrag.

**Maintain Bonds NO.ZN50**

General Information | Price Information | **Interest/Amortization Information** | Table | User Defined

Original Interest Rate: 6.25

Type Amortization: Avdragsfritt

Term of Balance: 0

Term of Interest: 1

First Interest Payment: 16.03.95

First Instalment Payment: 16.03.04

Payment on IMM-Dates: NO

Payment on Work days: NO

Interest Change on all Dates: NO

Issue Price: 100

Close Price: 100

Interest Calculate: 360/360

Buy Int. Calculate: 365/365

Analysis Int. Calculate: 365/365

Index Link:

Margin:

Do Not Calculate Values: ☐

Yield: 0

Duration: 0

DAY LIMIT ANNOUNCEMENT

New Interest: 0

Put Option: 0

Call Option: 0

Amortization: 0

Interest Payment: 14

Settlement Days: 3

730 740 Save Record Cancel

### **Original Interest Rate**

Opprinnelig rentefot ved emisjonen. I motsetning til “Current Interest Rate” skal denne ikke endres når renten endrer seg.

### **Type Amortization**

Hvilken type obligasjonslån det er. Det er tre muligheter :

1:Serielån

Obligasjonen blir nedbetalt med faste avdrag i tillegg til renter.

2:Annuitetslån

Obligasjonen blir nedbetalt med konstant beløp som inneholder renter og avdrag.

3:Avdragsfritt

Obligasjonen har kun rentebetalinger frem til Close Date, hvor hele obligasjonslånet blir innløst.

### **Term of Balance**

Hvor mange avdragsbetalinger obligasjonen har hvert år. Du får frem alternativer ved å klikke på comboboksen i feltet.

### **Term of Interest**

Hvor mange rentebetalinger obligasjonen har hvert år. Du får frem alternativer ved å klikke på komboboksen i feltet.

**First Interest Payment**

En del obligasjoner har uregelmessig første termin, derfor må man oppgi dato for første rentebetaling.

**First Instalment Payment**

Mange obligasjoner er avdragsfrie en periode for så å amortiseres over en periode. Denne dato forteller når første avdragen skal betales.

Hvis lånet er avdragsfritt, settes denne dato lik Close Date.

**Payment on IMM-Dates**

Angir om obligasjonens terminer følger IMM-datoer, dvs. 3. onsdag i måneden. I motsatt fall er termindatoene faste, det vil si samme dag i måneden hver termin.

**Issue Price**

Angir kurs ved utstedelse av obligasjonen, normalt 100.

**Close Price**

Angir kurs ved forfall, normalt 100.

**Interest Calculate**

Hvilken type beregning som ligger til grunn for beregning av renteutbetaling.

1:365/365 Det beregnes 365 dager i året og hver måneds antall dager

2:360/365 Det beregnes 365 dager i året og 30 dager pr. måned

3:365/360 Det beregnes 360 dager i året og hver måneds antall dager

4:360/360 Det beregnes 360 dager i året og 30 dager pr. måned

Det vanligste er 360/360 for obligasjoner og 365/365 for sertifikater.

**Buy Interest Calculate**

Angir hvordan påløpt rente ved kjøp og salg skal beregnes.

Det vanligste er 365/365.

**Analysis Interest Calculate**

Hvilken beregningstype som skal brukes ved beregning av effektiv rente.

**Do Not Calculate Values**

Dette krysses av dersom det ikke skal beregnes Yield og Duration. I så fall legges fast Yield og Duration inn i feltene.

**Day Limit Announcement**

Denne rubrikken inneholder tidsfrister o.l. i dager.

**New Interest**

Antall dager før en renteendring som ny rente oppgis.

**Put Option**

Antall dager før Put-dato som man må gi beskjed om man ønsker å benytte seg av en Put-opsjon.

**Call Option**

Antall dager før Call-dato som selskapet må gi beskjed om det ønsker å innfri lånet.

**Amortization**

Antall dager før avdragsdato som uttrekninger offentliggjøres, normalt er dette 90 dager.

**Intest Payment**

Lengden på perioden ex-kupong perioden, dvs. antall dager før en rentetermin som verdipapiret handles uten at kjøperen får utbetalt den kommende renten. I stedet betaler selger kjøper rente for perioden fra oppgjørsgjeld til rentedato (negativ påløpt rente). For obligasjoner er denne vanligvis 14.

**Settlement Days**

Antall dager fra avtaledato til oppgjørsgjeld. For obligasjoner er dette vanligvis 3 dager, og 2 for sertifikater.

## Table

Her registreres all informasjon om renter og avdrag.

General Information		Price Information		Interest/Amortization Information		Table	User Defined
Date	Interest Pay	Instalment	New Interest	Interest Rate	Put Price	Call Price	
16.03.95	YES						Generate New Table Clear Table Insert Line Delete Line
16.03.96	YES						
16.03.97	YES						
16.03.98	YES						
16.03.99	YES						
16.03.00	YES						
16.03.01	YES						
16.03.02	YES						
16.03.03	YES						
16.03.04	YES	10.000,00					

I denne tabellen legger man inn obligasjonens termindatoer, med informasjon om avdragsbetaling, renteendringer, put- og callrettigheter.



## User Defined

Her kan man angi verdi for 8 brukerdefinerte felter på verdipapiret.

Man kan velge verdi fra listeboksene, eller skrive inn en ny verdi i feltene.

For å definere feltnavn, type og størrelse, gjøres dette fra File, Open, Tools, og knappen User Defined Fields (se Tools kapittelet for dette).

Alle brukerfeltene kan brukes av rapporter. Eksempel på bruk her er risikoklassifisering av forskjellige standarder.

The screenshot shows the 'User Defined' tab in the TietoEnator application. The tab is part of a multi-tabbed interface with other tabs labeled 'General Information', 'Price Information', 'Interest/Amortization Information', and 'Table'. The 'User Defined' tab contains a section titled 'User Defined Fields' which lists eight fields, each with a text input box and a dropdown arrow:

Field	Value
Field1	
Field2	
Field3	
Field4	
Field5	
Field6	
Field7	
Field8	

## Menyen File- Open –Bond Buy

I kjøpsvinduet registreres all handel av obligasjoner. For å registrere et kjøp av en obligasjon, må obligasjonen først være registrert i obligasjonsregisteret (Bonds fra hovedmenyen). Hvis kjøpet skal endres, og det er salg av kjøpet, må salget slettes før man får endret kjøpet, deretter selges igjen.

### Transnumber

Transaksjonsnummer. Dette feltet blir satt av systemet, og blir lik forrige brukte transaksjonsnummer pluss en.

Første gang man går inn i registreringsbildet, vil man få spørsmål om hvilket transaksjonsnummer man skal starte på.

### Reference

Referansenummer. Dette er et alfanumerisk felt med 20 posisjoner.

Det kan legges inn både bokstaver, tall og andre tegn. Feltet på ikke fylles ut.

Det kan være hensiktsmessig å bruke sluttseddelnummeret her.

### Symbol

Her skriver du inn Symbolkoden til obligasjonen som skal kjøpes. Man kan også velge kode fra comboboksen til feltet.

Når Symbol legges inn, hentes firmanavnet, markedskursen og valuta fra obligasjonregisteret og presenteres i dette bildet. Dagens valutakurs blir hentet fra valutaregisteret i adressemodulen, og vist i bildet.

Siste rentebetalingsdato, samt obligasjonsperioden, kupongrenten og durasjon blir vist i rubrikken nederst til høyre i vinduet.

Ved å klikke på nedoverpilen i feltet, vil man få frem en liste over alle registrerte obligasjoner.

Ved å klikke på en ticker i listen, vil denne bli aktuell i posten.

### **Investor**

I investorfeltet skriver du inn kortkoden i adressen til investor. Hvis investor ikke er registrert i adresseregisteret, kan du starte opp Servicemodulen ved å klikke på Service-iconet, gå inn i adresseregistreringsvinduet og registrere den nye investoren.

Hvis du skriver inn kortkoden til en investor som ikke er registrert, kan du også registrere investoren direkte hvis du svarer Ja på om du vil registrere ny adresse.

Hvis du ikke husker kortkoden til Investor, kan du klikke på comboboksen for å få frem en liste over aktuelle investorkoder.

Så snart du har valgt kode til investor, vil navnet til investor komme frem til høyre.

Feltet Investment Account vil bli fylt ut med feltet Investment Account fra adressen til investor. Dette er investeringskontonummeret til kontoen som alle transaksjoner for investor skjer på.

Feltet Balance Inv. Account er saldoen på investeringskontoen til investor. Dette feltet vil bli satt til 0 hvis man ikke har installert TAZETT MONEY lånemodul. Hvis man har installert TAZETT MONEY, vil det i dette feltet komme frem hvor mye som befinner seg på investeringskontoen. Dette er det samme som Balance feltet i Account i TAZETT MONEY.

### **Price**

Her skriver du inn kursen på obligasjonen ved kjøp.

### **Nominal Value**

I dette feltet legger du inn samlet pålydende til obligasjoner som skal kjøpes.

### **Rest**

Rest obligasjoner som er igjen av en allerede registrert post.

### **Broker**

Her skriver du inn kortkoden til megler av kjøpet. Som standard vil verdien i feltet Default Broker i Options vinduet komme frem her.

### **Brokerage**

Meglerprovisjon, står normal på sluttseddel. Kronebeløp.

Feltet er kurtasje pluss andre utgifter ved kjøp. Når feltene Nominal Value og Price er utfylt, og man beveger seg bort fra et av disse feltene, vil Brokerage feltet bli satt til de innstillingene man har satt i Options vinduet fra hovedmenyen.

Brokerage blir satt til følgende :

$$\text{Brokerage} = \text{Price} * \text{Nominal Value} / 100 * \text{Brokerage Percent} / 100 + \text{Fee}$$

Hvis denne summen er mindre enn Minimum Brokerage fra Options, vil Brokerage bli satt til Minimum Brokerage.

Man kan overskrive verdien i feltet ved å skrive inn en annen verdi.

Ved å klikke på  beregnes kurtasjen på nytt.

### **Include**

Her velger du om det registrerte kurtasjebeløpet skal være med i beregningen i vinduet og på rapportene (både i utregning av beløp og gevinst). Hvis det er kryssset av, blir kurtasjen lagt til, ellers vil den kun være en opplysning til posten.

### **Buy Date**

Her legger man inn datoen for når obligasjonskjøpet skjer.

Ved å klikke på  vil dagens dato komme frem i feltet.

### **Settlement Date**

Oppgjørsgjeld for transaksjonen. Dato for når betalingen blir overført til konto.

Denne dato blir satt til Buy Date pluss antall dager til oppgjørsgjeld i Bonds vinduet, i feltet Settlement Days.

Ved å klikke på  vil dagens dato komme frem i feltet.

### **Portfolio**

Hvilken portefølje kjøpet skal knyttes til. Man skriver her inn koden til porteføljen. For å få frem en liste over alternative porteføljekoder, kan man klikke på comboboksen til feltet.

Så snart porteføljekode er valgt, vil navnet på porteføljen komme frem i feltet til høyre.

Porteføljene er registrert i servicemodulen under Portfolios fra hovedmenyen.

### **Interest Pay**

Så snart Symbol, Nominal Value og Settlement Date er skrevet inn, vil dette feltet bli fylt med påløpte renter for obligasjonen.

Feltet kan endres hvis av en eller annen grunn ikke det beregnede rentebeløpet er påløpte renter ved oppgjørsgjeld. Utregningen av rentebeløpet er vist i kapittelet Resultatberegninger.

### **Strategy**

Her skriver du inn hvilken strategi som skal knyttes til kjøpet. Strategi sammen med portefølje brukes for å angi transaksjonens type, metode og hensikt.

### **Activity**

Her kan du velge en aktivitetskoder fra listeboksen, eller skrive en egen i feltet.

Aktiviteter registreres under Activity fra hovedmenyen.

Aktivitetskoder er et åpent felt for tilleggsopplysninger til transaksjonen.

### **Amount**

I dette feltet kommer beløpet på kjøpet opp. Dette beregnes av systemet.

$\text{Amount} = \text{Nominal Value} * \text{Price} / 100 + \text{Brokerage} + \text{Interest}$

### **Amount NOK**

I dette feltet kommer beløpet omregnet til Base Currency hvis det er et kjøp i valuta.

### **General Ledger Voucher**

I dette feltet vil hovedbok bilagsnummeret for kjøpet stå. Ved registrering av nytt kjøp, vil feltet bli utfyllt med neste ledige bilagsnummer i hovedbok. Dette skjer først når man beveger seg bort fra posten.

Ved endring av et allerede registrert kjøp, vil endringen bli lagt til General Ledger på første ledige bilagsnummer.

For at det skal bli lagt til poster i hovedbok, må man velge dette fra Options vinduet i hovedmenyen. Man klikker da på Yes under Update General Ledger.

Mer forklaring om General Ledger står i kapittelet om Options vinduet.

## VPS Account

VPS konto hvor kjøpet er registrert. Man får fram standard VPS konto ved valg av investor i ny post, hvis det er registrert VPS Account på adressen til investor. Man kan skrive inn ny VPS konto i dette feltet, eller velge blant andre allerede brukte konti fra comboboksen til feltet.

## Currency Buy

Valutaenheten for obligasjonskjøpet.

Så snart valutaenhet er valgt, vil valutakursen fra valutaregisteret i service- modulen komme frem i feltet Currency Rate.

## Currency Rate

Valutakursen til valutaen kjøpet er i. Denne kursen ligger til grunn ved beregning av Agio/Disagio i rapportene.

Hvis valuta er i Base Currency (lokal valuta), er valutakursen lik 1.

Ved å klikke på  knappen, får man frem valutakursen fra valutaregisteret.

## Bond Borrow/Loan

Optional Information	Bond Borrow/Loan	Brokerage Local
Number of Bonds Borrowed In	<input type="text"/>	
Number of Bonds Loan Out	<input type="text"/>	
Expiry Date for Bond Loan	<input type="text"/>	
Fee for Bond Loan (NOK)	<input type="text"/>	

## Number of Bonds Borrowed in

Hvis kjøpet som registreres er lånte obligasjoner settes dette feltet som regel til Number feltet fra transaksjonen, noe som betyr at alle obligasjonene er lånt.

## Number of Bonds Loan Out

Hvis man har lånt UT obligasjonene som er registrert, angir man hvor mange aksjer man har lånt ut i dette feltet. Som regel settes dette feltet lik Number.

Hvis man har fylt ut en verdi i dette feltet, får man IKKE solgt obligasjonene, siden de er lånt ut. Man må da først endre verdien i feltet før man får solgt.

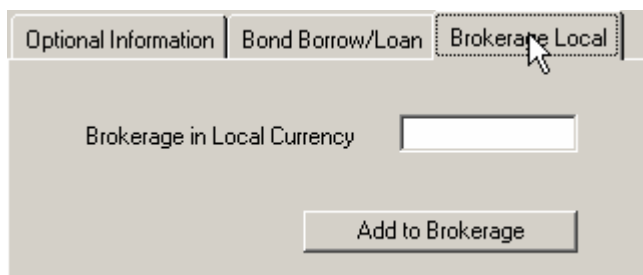
## Expiry Date for Bond Loan

Her angir man eventuell avtalt dato for når obligasjonene skal leveres tilbake. Dette gjelder både ved utlån og innlån. Feltet er valgfritt. Man kan da få ut en transaksjonsliste som viser når man skal levere tilbake aksjer.

## Fee for Bond Loan

Her fyller man ut gebyr man må betale hvis man låner obligasjoner. Dette er et fast gebyr som betales i det man låner obligasjonene, og har ingenting med påløpt gebyr å gjøre.

## Brokerage Local



### **Brokerage in Local Currency**

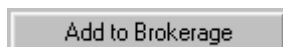
I noen tilfeller er det to forskjellige kurtasjebeløp på en transaksjon :

I transaksjonens valuta, og i lokal valuta (Base Currency).

Feltet Brokerage, er bestandig kurtasje i transaksjonens valuta.

For å legge inn kurtasje i lokal valuta, gjøres det i dette feltet.

Alle beregninger i systemet bruker kun verdien i Brokerage feltet, og IKKE det som angis i dette feltet. Brokerage Local må derfor inkluderes i Brokerage feltet med knappen Add to Brokerage.



Klikk på denne knappen for å inkludere Brokerage Local til Brokerage feltet.

Dette må gjøres, siden kun Brokerage tas med i beregninger i systemet.

Det som skjer ved å klikke her, er at verdien i feltet Brokerage in Local Currency blir regnet om til transaksjonens valuta (med Currency Rate som valutakurs), og lagt til Brokerage. På rapporter kan man da få ut hvor mye som er betalt i transaksjonens, og i lokal kurtasje.

## Menyen File - Open - Bond Sale

I salgsbildet registreres alle salg av verdipapirer. For å registrere et salg, må det først være registrert et kjøp. Så snart salget er lagret (utført) vil man få fram kjøpsverdier som salget er basert på i rubrikken Buy Information.

Figuren viser et salg som enda ikke er utført.

Buy Date	Nominal Value	Rest	Sales	Price(NOK)	Interest	Transnumber	Portfolio	Cur. Rate
01.01.03	10.000.000,00	10.000.000,00	5.000.000,00	100,50000000	-16.643,84	300001	LONG	1,000000
02.01.03	7.500.000,00	7.500.000,00	0,00	100,00000000	495.154,11	300003	LONG	1,000000
SUM	17.500.000,00	17.500.000,00	5.000.000,00	100,28571429	478.510,27			

Fremgangsmåten for å selge obligasjoner er som følger:

\*Fyll ut de hvite feltene i vinduet med verdier. Forklaring til de enkelte feltene følger under. Listen nederst i vinduet vil vise beholdningen som følger kriteriene i de hvite feltene.

\*Når Number feltet er utfyllt, vil kjøpslisten nederst vise hvilke kjøp som blir berørt ved det aktuelle salgsantallet. Listen vil vise salget som FIFO (First in, First Out), dvs. at de kjøp som er kjøpt først skal selges først.

\*Ved andre salgsprinsipper enn FIFO, der du ikke ønsker å først selge de kjøp som er kjøpt først, gjør du på følgende:

\*Klikk i kolonnen 'Sales', i linjen for det kjøpet du ønsker å endre salgsantallet.

\*I vinduet som dukker opp skriver du inn antallet som du ønsker å selge fra det kjøpet. Dette tallet kan ikke overstige resten på kjøpet.

\*Klikk på OK for å registrere, eller Cancel for å avbryte.

\*Hvis ikke summen av alle Sales verdier kan bli lik Number i posten (siste Sales linje ble endret), vil Number feltet korrigeres seg. Pass derfor på at

Number feltet er det antall du ønsker å selge før du utfører salget.

\* Salget blir ikke utført før det trykkes på lagre knappen (disketten).

Først når alle salgfeltene er utfyllt korrekt, trykkes det på

salgsknappen. Systemet vil da opprette en ny salgspost for hver linje i kjøpstabellen hvor sales er et antall.

\*Hvis man har valgt overføring til Tazett-Money, vil man få spørsmål om posten skal overføres. Hvis man vil ha korrekt totaloversikt over kontanter og aksjer for kunden, svarer man Ja på dette. Man svarer Nei på spørsmålet hvis enten posten er blitt behandlet slik at den kommer utenom Tazett-systemet, eller at betalingen for transaksjonen er gjort opp på annen måte.

Forklaring til feltene følger under:

### **Transnumber**

Transaksjonsnummer. Dette feltet blir satt av systemet, og blir lik forrige brukte transaksjonsnummer pluss en.

Første gang man går inn i registreringsbildet, vil man få spørsmål om hvilket transaksjonsnummer man skal starte på.

### **Reference**

Referansenummer. Dette er et alfanumerisk felt med 20 posisjoner.

Det kan legges inn både bokstaver, tall og andre tegn. Feltet på ikke fylles ut.

Det kan være hensiktsmessig å bruke sluttseddelnummeret her.

### **Symbol**

Her skriver du inn Symbolkoden til obligasjonen som skal kjøpes. Man kan også velge kode fra comboboksen til feltet.

Når Symbol legges inn, hentes firmanavnet, markedskursen og valuta fra obligasjonregisteret og presenteres i dette bildet. Dagens valutakurs blir hentet fra valutaregisteret i adressemodulen, og vist i bildet.

Siste rentebetalingsdato, samt obligasjonsperioden, kupongrenten og durasjon blir vist i rubrikken nederst til høyre i vinduet.

Ved å klikke på nedoverpilen i feltet, vil man få frem en liste over alle registrerte obligasjoner.

Ved å klikke på en ticker i listen, vil denne bli aktuell i posten.

### **Investor**

I investorfeltet skriver du inn kortkoden i adressen til investor. Hvis investor ikke er registrert i adresseregisteret, kan du starte opp Servicemodulen ved å dobbeltklikke på Service-iconet, gå inn i adresseregistreringsvinduet og registrere den nye investor.

Hvis du skriver inn kortkoden til en investor som ikke er registrert, kan du også registrere investoren direkte hvis du svarer Ja på om du vil registrere ny adresse.

Hvis du ikke husker kortkoden til Investor, kan du klikke på comboboksen for å få frem en liste over aktuelle investorkoder.

Så snart du har valgt kode til investor, vil navnet til investor komme frem til høyre.

Feltet **Investment Account** vil bli fylt ut med feltet Investment Account fra adressen til investor. Dette er investeringskontonummeret til kontoen som alle transaksjoner for investor skjer på.

### **Price**

Salgskursen. Når salgskurs er lagt inn regner systemet ut resultat i

Result, Calc feltet. Hvis kursen settes lik break even kursen, vil kalkulert resultat bli 0.

### **Nominal Value**

I dette feltet legger du inn pålydende beløpet det skal selges obligasjoner for.



Det tillates ikke å selge for mer enn hva som ligger i beholdningen. Beholdningen vises på skjermen som Max Nom.

Når nominell verdi er endret, vil Break Even kurs bli regnet ut, og bli vist i feltet Break Even.

### **Break Even**

Dette er kursen obligasjonene må selges for dersom investeringen skal gå i null. Denne kursen er beregnet ut fra de kjøp som er valgt i kjøpslisten, og blir en veid snitt kurs som er avhengig av hvor mange obligasjoner som skal selges, hvis salget er basert på flere kjøp.

### **Broker**

Her skriver du inn kortkoden til megler av kjøpet. Som standard vil verdien i feltet Default Broker i Options vinduet komme frem her.

### **Brokerage**

Meglerprovisjon, står normal på sluttseddel. Kronebeløp. Blir beregnet hvis feltet allerede er tomt, og feltet Nominal Value eller Price blir endret.

Feltet er kurtasje pluss andre utgifter ved salg. Når feltene Nominal Value og Price er utfylt, og man beveger seg bort fra et av disse feltene, vil Brokerage feltet bli satt til de innstillingene man har satt i Options vinduet fra hovedmenyen.

Brokerage blir satt til følgende:

$$\text{Brokerage} = \text{Price} * \text{Nominal Value} / 100 * \text{Brokerage Percent} / 100 + \text{Fee}$$

Hvis denne summen er mindre enn Minimum Brokerage fra Options, vil Brokerage bli satt til Minimum Brokerage.

Man kan overstyre verdien i feltet ved å skrive inn en annen verdi.

### **Trade Date**

Her legger man inn datoen for når obligasjonssalget skjer.

Ved å klikke på  vil dagens dato komme frem i feltet.

### **Settlement Date**

Oppgjørsgjeld for transaksjonen. Dato for når betalingen blir overført til konto.

Denne dato blir satt til Buy Date pluss antall dager til oppgjørsgjeld i Bonds vinduet, i feltet Settlement Days.

Ved å klikke på  vil dagens dato komme frem i feltet.

### **Interest Pay**

Så snart Symbol, Nominal Value og Settlement Date er skrevet inn, vil dette feltet bli fylt med påløpte renter for obligasjonen.

Feltet kan endres hvis av en eller annen grunn ikke det beregnede rentebeløpet er påløpte renter ved oppgjørsgjeld. Utregningen av rentebeløpet er vist i kapittelet Resultatberegninger.

### **Currency Sale**

Valutaenheten for obligasjonskjøpet. Hvis obligasjonene blir kjøpt i USD, skrives USD i feltet. Man kan også velge valutaenhet fra comboboksen til feltet.

Så snart valutaenhet er valgt, vil valutakursen fra valutaregisteret i adressemodulen komme frem i feltet Currency Rate.

**Currency Rate**

Valutakursen til valutaen salget er i. Denne kursen ligger til grunn ved beregning av Agio/Disagio i rapportene.

Hvis valuta er i Base Currency (lokal valuta), er valutakursen lik 1.

Ved å klikke på Get knappen, får man frem valutakursen fra valutaregisteret.

**Activity**

Her kan du velge en aktivitetskode fra listeboksen, eller skrive en egen i feltet.

Aktiviteter registreres under Activity fra hovedmenyen.

Aktivitetskode er et åpent felt for tilleggsopplysninger til transaksjonen.

**Amount**

I dette feltet kommer beløpet på kjøpet opp. Dette beregnes av systemet.

$\text{Amount} = \text{Nominal Value} * \text{Price} / 100 - \text{Brokerage} + \text{Interest}$

**Amount NOK**

I dette feltet kommer beløpet omregnet til Base Currency hvis det er et kjøp i valuta.

**Result, Sold**

Her kommer gevinsten/tapet på salgsposter som allerede er solgt. Dette resultatet er uten eventuell Agio.

$\text{Result, Sold} = \text{Nominal Value} * \text{Price} + \text{Brokerage}$ , salg

$-(\text{Nominal Value} * \text{Price Buy} + \text{Brokerage})$ , kjøp

**Result, Calc**

Før obligasjonene blir solgt, vil dette feltet bli satt til fortjenesten som salget vil gi. Denne verdien avhenger av hvor mange obligasjoner man selger, og til hvilken kurs. Feltet blir endret når noen av avhengighetsfeltene blir endret.

**Agio**

I dette feltet kommer Agio fortjenesten (valutafortjeneste) opp. Hvis salget er utført, vil det være Agio på den aktuelle salgsposten. Hvis ikke salget er utført, vil det være salgets totale Agio. Hvis verdien er negativ, representerer den Disagio.

**Strategy**

Her skriver du inn hvilken strategi som skal knyttes til salget. Strategi sammen med portefølje brukes for å angi transaksjonens type, metode og hensikt.

**Transnr. Buy**

Transaksjonsnummeret på kjøpet hvis posten er solgt.

**Brokerage Buy**

Andelen av kurtasjen som ble betalt ved kjøpet. Ved salg blir denne verdien lik

$\text{Brokerage Buy}_{\text{Sale}} = \text{Brokerage}_{\text{Buy}} * \text{Rest}_{\text{Buy}} / \text{Number}_{\text{Buy}}$

**Date Buy**

Dette viser når de solgte obligasjonene ble kjøpt.

**Total Result**

I dette feltet vil summen av salgets obligasjonjevinst og agio stå.

**Sort Method**

Det er fire metoder å sortere postene på:

By Transnumber: Postene ligger etter hverandre mhp Transnumber

As Recorded: Postene ligger etter hverandre slik de ble skrevet inn.

By Investor: Postene ligger etter hverandre sortert mhp Investor.

By Ticker: Postene ligger etter hverandre sortert mhp Ticker.

**General Ledger Voucher**

I dette feltet vil hovedbok bilagsnummeret for salget stå. Ved registrering av nytt salg, vil feltet bli utfyllt med neste ledige bilagsnummer i hovedbok. Dette skjer først når man utfører salget.

For at det skal bli lagt til poster i hovedbok, må man velge dette fra Options vinduet i hovedmenyen. Man klikker da på Yes under Update General Ledger.

Mer forklaring om General Ledger står i kapittelet om Options vinduet.

Standard reduseres beholdningen etter FIFO prinsippet (First Inn First Out).

Dette går på kjøpedato. For å endre dette, se punktene i begynnelsen av kapittelet.

Databasen for salg er slik bygget opp at det i ettertid lar seg gjøre å spore tilbake hvilke kjøp som er solgt når (Audit Trail).

Dette muliggjør også en korrekt rapportering til myndighetene for selvangivelse.

Det er viktig å legge merke til at det ofte lages flere salgsposter hver gang du registrerer et salg.

Dette betyr ikke at systemet eller du gjør noe feil.

Bakgrunnen er at du har kjøpt beholdningen i flere omganger. Om du kjøper obligasjonene den 1. Januar og 15. Januar, og selger alle 1. Februar, vil det registreres to salgsposter. Det blir en salgspost for hver kjøpspost. Transaksjonsnummeret på salgspostene som blir produsert ved samme salg, vil være likt.

For å komme direkte til kjøpsvinduet, trykkes knappen der det står Kjøp.

## Menyen File - Open - Payment

Type	Symbol	Transnumber	Buy/Trade Date	Settlement Date	Investor	Amount	Amount in NOK	Broker	Currency	Currency Rate	Investment Account	Paid	Pay Date	Reference	Brokerage
Buy	NO USD01	300019	01.06.2006	01.06.2006	TEST	1 000 000,00	7 300 000,00	NETFON	USD	7,3		X	01.06.2006		0

Se i Stocks Manualen for beskrivelse.

## Menyen File - Open - Activity

I dette vinduet kan du legge inn aktivitetskoder som du kan bruke i kjøps- og salgsvinduet. Disse kodene kan brukes for å få ut poster av en bestemt aktivitet på rapportene.

### Activity

Her skriver du inn aktivitetskoden som skal bli tilgjengelig for kjøps- og salgstransaksjonene.

## Menyen File - Open - Block Market Model

## Menyen File - Open - Block Trade

## Menyen File - Open - Rate Bands

## Menyen File - Open - Calculate Bond Prices

## Menyen File - Open - Manual Interest Payment

## Menyen File - Open - Automatic Mature Payment

## Menyen File - Open - Limits

## Menyen File - Open - Investment Accounts

## Menyen File - Open - Transaction Defaults

## Menyen File - Open - REPO

**REPO**

Maintain Information (required)

Transnumber: 303355      Transnumber Sale: [ ]

Reference: [ ]

Symbol: XX.BUND2010      BUND 5,375% 2010.01.04

Investor: 991 TRESOR/K      DEMOSALKKU

Calculate

☐ Spot Price: 98,5000

☒ Yield: 7,742      Per.Int.: 7,644

☐ Forward Price: 100,0000

Nominal Value: 5.000.000,00

Broker: SOFI

Brokerage: 0      Estimate

Buy Date: 01.04.2003      Today

Settl.Date: 04.04.2003

Sale Date: 01.12.2003

Portfolio: ALL      ALL

Interest Pay Buy: 120.753,42      Interest Pay Sale: 29.452,05

Currency: EUR      Euro

Currency Rate Buy: 1,00      Currency Rate Sale: 1,00

Amount Buy: 5.045.753,42      Amount Sale: 5.000.000,00

Record Information

General Ledger Voucher Buy: [ ]

General Ledger Voucher Sale: [ ]

Inv. Account Buy: 991 TRESOR/K      x

Balance: 0,00

Inv. Account Sale: 991 TRESOR/K      x

Balance: 0,00

Interest Information

Last Interest Date: 22.10.02 5,375%

Period: 22.10.1999 - 04.01.2010

## REPO definisjon i Tazett.

En REPO i Tazett er definert som et obligasjons kjøp, med et tilhørende salg på en gitt forfallsdato. Det betyr at REPO vil bli lagret som to transaksjoner; et kjøp og et salg.

## Registrering av REPO:

En av de tre feltene i Calculate rammen må være valgt for beregning.

I eksempelet er *Forward Price* valgt, som betyr at *Spot Price* og *Yield* må være fylt ut, og *Forward Price* vil bli beregnet av systemet.

Calculate

☐ Spot Price: 98,5000

☐ Yield: 7,5      Per.Int.: 7,408

☒ Forward Price: 99,887

**Spot Price:** Kjøpspris for transaksjonen.

**Yield:** Yield prosent

**Per.Int.:** Periodisk rente.

**Forward Price:** Salgspris for transaksjonen

Dato for kjøp og salg er også nødvendig for å beregne valgt verdi.

## Menyen File - Open - Swap

Transnumber Long	303371	Transnumber Short	303372
Reference	Manual		
Symbol Long	NO.SWP01	Swap Bond 01	
Symbol Short	NO.SWP02	Swap Bond 02	
Investor	INV2	Investor 2	
Nominal Value	500 000,00		
Broker	W		
Deal Date	30.12.2002	Today	
Settlement Date	01.01.2004		
Expiry Date	01.01.2005		
Portfolio	ALL		
Currency	EUR	Euro	
Currency Rate	1,00		
<input checked="" type="checkbox"/> Approved			

Interest Information Long	
Last Interest Date	01.01.04 5,00%
Period	01.01.2001 - 01.01.2010

Interest Information Short	
Last Interest Date	01.01.04 5,40%
Period	01.01.2003 - 01.01.2014

## Registrere Swap

Alle feltene på skjermbildet må fylles ut. Symbol Long og Symbol Short må være verdipapirer med minst to sammenfallende rentetermindatoer. Settlement Date og Expiry Date må være på slike rentetermindatoer. På en Swap transaksjon blir det generert ett vanlig kjøp, og ett short kjøp, begge med kurs 100.

## Menyen File - Open - DEPO

I Overnight Deposit registreres alle DEPO handler. Det trengs ingen forhåndsregistrering av verdipapiret for å opprette en DEPO, siden verdipapiret blir generert på grunnlag av informasjonen som legges inn i skjermbildet.

The screenshot shows the 'Overnight Deposit' window with the following fields and values:

- Maintain Information (required):**
  - Transnumber: 303370
  - Transnumber Sale: 404052
  - Reference: Manual
  - Symbol: ND.W/290803
  - W 5.00% 29.08.2003
  - Investor: TJOPPINV
  - Tjopp Investor
  - Interest Calculate: 365/365
- Price/Interest/Yield:**
  - Price: 100.00
  - Interest: 5.0000
  - Yield: 5.1267
  - Sale Price: 100.00
- Nominal Value:** 1 000 000,00
- Broker:** W
- Brokerage:** 0 (with Estimate button)
- Buy Date:** 28.08.2003 (with Today button)
- Settl. Date:** 28.08.2003
- Sale Date:** 29.08.2003
- Portfolio:** ALL
- Interest Pay Buy:** 0.00
- Interest Pay Sale:** 0.00
- Currency:** EUR (with Euro dropdown)
- Currency Rate Buy:** 1.00
- Currency Rate Sale:** 1.00
- Amount Buy:** 1 000 000,00
- Amount Sale:** 1 000 000,00
- Record Information:**
  - General Ledger Voucher Buy
  - General Ledger Voucher Sale
  - Inv. Account Buy: TJOPPAC1 (with x button)
  - Balance: 10 391 966,43
  - Inv. Account Sale: TJOPPAC1 (with x button)
  - Balance: 10 391 966,43
- Interest Information:**
  - Last Interest Date: 28.08.03 5.00%
  - Period: 28.08.2003 - 29.08.2003
- Buttons:** Approved (checked), Paid (Buy/Sale), TEST

## Oppretting av DEPO transaksjon

Feltene som er markert med fet skrift må fylles inn. I tillegg må enten Interest eller Yield feltet være utfyllt. Symbol blir lagt inn automatisk ved lagring av transaksjonen.

Ved lagring blir det automatisk opprettet et verdipapir. Symbol for verdipapiret er definert som en sammensetning av opptil 5 tegn fra Broker, pluss dato for salg. I tillegg blir det som er valgt som "Local Stock Code" i Options satt som prefiks på symbolet. Settlement Date for transaksjonen blir satt som Open Date for verdipapiret, og Sale Date blir Close Date. For hver DEPO transaksjon blir det lagret ett kjøp, ett salg, og en renteutbetaling i databasen. Renteutbetalingen lagres som et salg.

Menyen File - Open – Import StamData

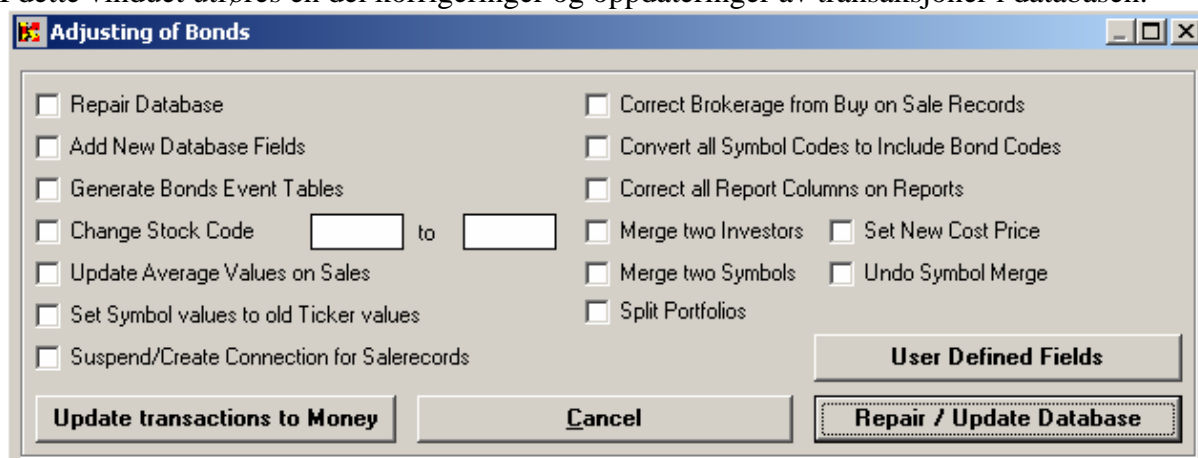
Menyen File - Open – Maintain Bonds Interests

Menyen File - Open – Maintain Bonds Tools



## Menyen File - Open - Tools

I dette vinduet utføres en del korrigeringer og oppdateringer av transaksjoner i databasen.



### File Format

Update database options

I denne rubrikken har man muligheter for å reparere/oppdatere databasens verdier.

### Repair / Update Database knappen

Ved å klikke på denne knappen, vil systemet utføre alle de valg som er gjort i rubrikken.

### Repair database

Hvis det har skjedd noe med databasen slik at den er skadet, vil den bli reparert her. Dette bør gjøres fra programmet CompBase i Service katalogen.

Hvis du får meldingen 'Database is corrupted' eller 'Reserved error 1209 ...', klikker du på dette valget.

### Add new database fields

Ved dette valget vil databasen bli oppdatert i henhold til den siste versjonen av systemet. Det kan være seg at programmet krever noen datafelter i databasen som ikke databasen inneholder.

Hvis du får meldingen 'Can't find field ...', klikker du på dette valget.

### Set values in necessary fields in all records

Klikk her for å la systemet gå gjennom alle data i systemet og legge til verdier i nødvendige felter som må ha verdi for at rapportene skal virke.

### Change Stock Code

Hvis du ønsker en annen Stock Code (børskoden) på noen verdipapirer, kan du bruke denne rubrikken for å endre børskoden.

Du angir da gammel børskoden i feltet til venstre (f. eks WS), og ny børskoden i feltet til høyre (f. eks US).

NB: Det er ikke anbefalt å endre børskoden for noen av standardkodene Tazett systemet bruker, siden oppdatering/endring av verdipapirer da kan bli vanskelig siden oppdateringsrutinen av verdipapirer ikke finner igjen det opprinnelige verdipapiret.

### Correct brokerage from buy on sale records

Her går systemet gjennom alle salgspostene og korrigerer kjøpskurtasjen som ligger på salgene opp imot den kurtasjen som faktisk ligger på kjøpene de stammer ifra. Grunnen til at dette bør gjøres, er at det tidligere ble beregnet kjøpskurtasje på salgene uansett (siden Include Brokerage på kjøpspostene da ikke eksisterte som eget felt).

### **Reset all criteria sets default**

Hvis man har mottatt en ny programfil etter at innstallasjonen er foretatt, krysser man av her for å “oppgradere” databasen.

Alle formuler for standardkolonner for rapporter blir da oppdatert.

### **Update FIFO and Average Values on all sales**

Systemet kan bruke både FIFO og gjennomsnittelig kjøpskurs ved beregning av resultat på salg i systemet.

Ved dette valget går systemet gjennom alle transaksjoner og oppdaterer FIFO og Average kursen.

## Menyen Options

Optionsvinduet inneholder alle de faste data som gjelder for systemet.

### Menyen Options - General Setup

#### General Setup

**User Setup**

**General Setup** | **Ledger Setup**

**Brokerage**

☐ Estimate from Investor ☐ Estimate from Symbol

☒ Estimate from User Setup ☐ Estimate from Broker

Minimum Brokerage: 0.00 Fixed Brokerage: 0.00

Brokerage Percent: 0

Default Days To Settlement: 3 Local Stock Code: NO

☐ Analyze On Settlement Date

**Update of Loan**

☐ Yes ☒ No

**Profit of Sales is estimated with**

☒ FIFO Values ☐ Average Values

Income Tax Percent: 10 Precision of Price values: 3 decimals

Asset Tax: 2 Precision of Amount values: 0 decimals

**Date**

Start Date for Reports: 01.01.90

End Date for Reports: 31.12.10

☒ Insert Address on Reports

**Record Setup**

☐ Amount Incl. Brokerage ☐ Sell per Broker

☐ Only Local Bonds in list ☐ Sell per Portfolio

☐ Use of Approved

☐ Mirror Booking

Default Investor: [Dropdown]

Default Portfolio: [Dropdown]

Default Broker: [Dropdown]

**Payment**

☐ Set Deal Currency Rate Equal to Pay Currency Rate

OK Cancel

#### Brokerage

Under denne rubrikken angir du hvordan kurtasje skal beregnes i systemet.

Det er fire forskjellige metoder for beregning :

##### 1:Estimate from Investor

Beregning basert på investors satser fra adressen til investor.

Man må her gå inn på alle investorer i adressesystemet og angi kurtasjesatsene. Se Service kapittelet i adressemanualen.

##### 2:Estimate from Symbol

Beregning basert på verdipapirets satser fra verdipapiret.

Man må her gå inn på alle verdipapirene i verdipapirregisteret og angi kurtasjesatsene. Se Stocks kapittelet.

##### 3:Estimate from User Setup

Beregning basert på satser fra dette vinduet.

Man må her angi kurtasjesatsene som skal brukes for å beregne kurtasje på transaksjonene i dette vinduet. Feltene som angir kurtasjen er :

**Minimum Brokerage**

Minimum kurtasje som må betales.

**Brokerage Percent**

Hvor mange prosent av det totale transaksjonsbeløpet som skal betales i kurtasje.

**Fixed Brokerage**

Hvor mye som må betales fast i kurtasje ved transaksjoner.

Beregningen av kurtasje blir da slik på transaksjonene :

$\text{Brokerage} = \text{Rate} * \text{Number} * \text{Brokerage Percent} / 100 + \text{Fixed Brokerage}$

Hvis dette blir mindre enn Minimum Brokerage, blir Brokerage satt til Minimum Brokerage.

**4:Estimate from Broker**

Beregning basert på meglers satser fra adressen til megler.

Så snart megler (Broker) er valgt på kjøp / salg, vil da systemet hente de kurtasjesatser som er lagt inn på adressen til megler, og bruke disse i beregningen.

NB : Hvis metode 1, 2 eller 4 er valgt, og systemet ikke finner noen kurtasjesatser for den respektive metoden, vil systemet bruke kurtasjesatsene satt opp i User Setup.

**Local Stock Code**

Her angir du koden for den lokale børs som det blir handlet mest på.

Børskode kombinert med tickerkode danner grunnlag for symbolkode :

S463 på Oslo børs får OS.S463 som symbolkode.

Hensikten med børskode er primært to ting :

1.Man får mulighet til å registrere verdipapirer med samme tickerkode fra to forskjellige børser, siden de blir avskilt med børskode.

Eksempel : Danske Coloplast B (8m) EM, tickerkode COL og norske COLOR LINE, tickerkode COL får henholdsvis CS.COL og OS.COL som symbolkoder.

2.Man kan hente opp kurshistorikk fra forskjellige kataloger.

Kriteriet for dette er at katalognavnet for et utvalg av verdipapirer fra en børs, må være den samme som børskoden for verdipapirene.

Børskodene kan endres / settes under Tools fra hovedmenyen.

Eksempler på børskoder

OB:Oslo Bonds

CB:Copenhagen Bonds

SB:Stockholm Bonds

HB:Helsinki Bonds

**Update of Loan**

Hvis du har installert Tazett-Money plasseringsmodul, og ønsker å oppdatere kontoene med beløpene fra kjøp, salg og utbytte, så klikker du på Yes i dette feltet. Hvis du ikke har installert Tazett-Money, eller ikke ønsker å oppdatere kontoene, velger du No her.

**Amount Include Brokerage**

Kryss av her for at det skal bli krysset av i valget Include som standard ved oppretting av nye kjøp / salg. Dette gjør at kurtasje blir med i beløpet som standard. Hvis du ikke krysser av her, vil ikke kurtasjen bli tatt hensyn til ved oppretting av nye transaksjoner. Kurtasjen vil da kun være et opplysningsfelt for posten. Årsaken til dette er at mange har kurtasjen innebygd i kursen.

**Only Local Stocks in Combos**

Ved å krysse av her, får du frem kun symbolkoder i alle listebokser i systemet som er fra lokal børs. Dette er for at ikke så mange skal hentes opp for å spare tid på opphenting og deretter søking i liste.

Hvis det ikke er krysset av, vil symbolkoder fra alle registrerte børser komme frem i listebokser og lister (kun ved oppslag etter symbol).

**Use of Approved**

Hvis du vil at kjøp og salg må godkjennes, krysser du av her. Hvis du bruker godkjenning, vil det ved oppretting av nytt kjøp eller salg IKKE være kryss i feltet Approved på transaksjonen. Noen må da gå inn på transaksjonen og krysse av at den er godkjent etter at posten er registrert.

Dette er som regel backoffice sin oppgave.

Hvis man har valgt godkjenning, vil man i salgsvinduet KUN få opp de kjøp som er godkjent (Approved er krysset av).

Man kan få rapport over alle poster som IKKE er godkjente ved å krysse av i feltet Show only not Approved i rapportkriterievinduet.

**Mirror Booking**

Hvis denne funksjonen er valgt, vil alle transaksjoner som slettes bli overført i et «usynlig» register. På denne måten blir selv slettede poster tatt vare på.

Denne funksjonen blir primært brukt i Danmark, siden det der er lovbestemt at poster ikke kan fjernes fra systemet.

Hvis man ønsker å hente opp poster som er slettet, for så å se på de, må leverandør kontaktes.

**Income Tax**

Inntektsskatteprosent. Skatteprosenten som ligger til grunn for beregning av skatt på resultatet (gevinsten/tapet) for i fjor eller i år.

Denne blir brukt på Tax Report rapporten.

**Asset Tax**

Formueskatteprosent. Skatteprosenten som ligger til grunn for beregning av formuesskatt på de usolgte aksjer pr. 1/1 dette år, eller nå.

Pr. 1993 er skatten progressiv mellom 1.0 og 1.3 % avhengig av skattbar formue. Her legger du inn prosentsats.

Denne blir brukt på Tax Report rapporten.

**Insert Address on Reports**

Hvis du velger denne funksjonen, vil det på alle rapporter som er gruppert pr. Investor, og har satt inn overskrift (header) for Investor, komme en adresse for investoren øverst i det venstre hjørne av arket på utskriften.

**Precision of Price Values**

I dette feltet angir du hvor mange desimaler du vil ha på kursverdiene i systemet. Du kan også velge antall desimaler fra comboboksen.

**Precision of Amount Values**

I dette feltet angir du hvor mange desimaler du vil ha på beløpsverdiene i systemet. Du kan også velge antall desimaler fra comboboksen.

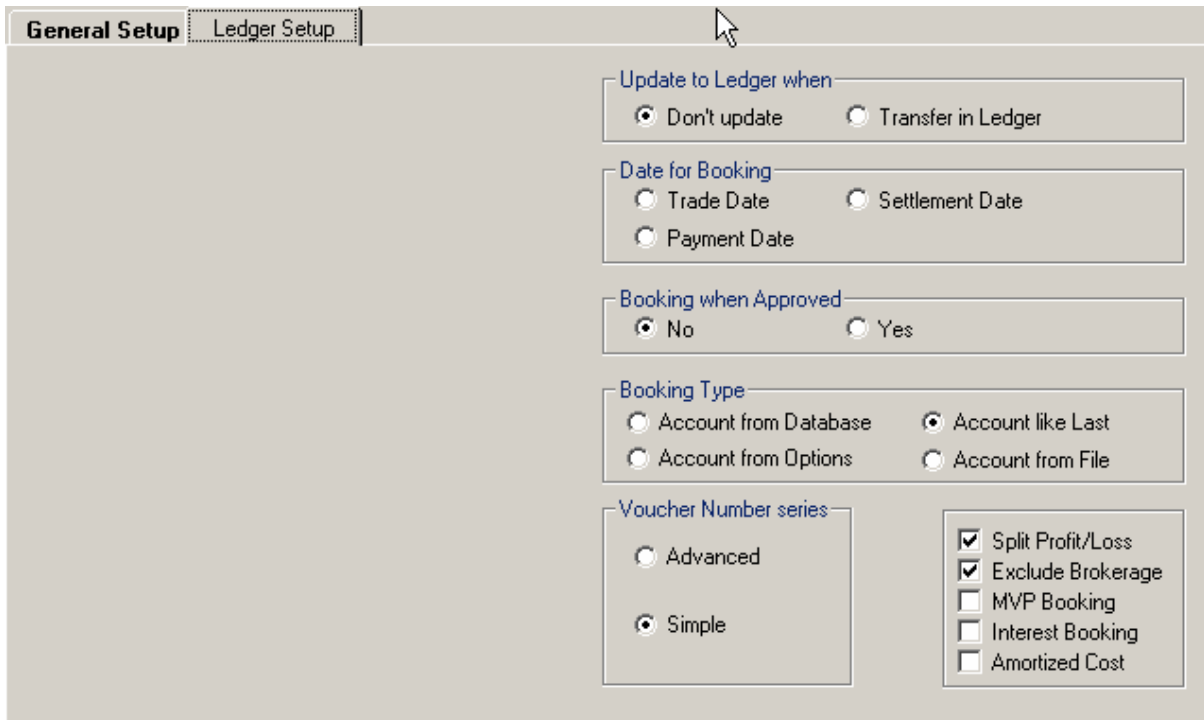
**Start Date for Reports**

Denne datoen vil komme frem som standard i rapportkriterievinduet i feltet startdato for rapport.

**End Date for Reports**

Denne datoen vil komme frem som standard i rapportkriterievinduet i feltet sluttdato for rapport. Se mer om rapportperiodens betydning under hver av rapportbeskrivelsene.

## Ledger Setup



Update of General Ledger

### Update to Ledger when

#### Don't update

Hvis man ikke ønsker bokføring i systemet, krysser man av her.

### New Transactions

Kryss her for å bokføre transaksjonen så snart den er registrert. Fra versjon 3.0 vil ikke dette valget ha noen innflydelse, da all bokføring foregår i Tazett-Ledger.

### Approved

Hvis man vil bokføre transaksjonene først når de er godkjent, og ikke når de blir registrert, krysser man av her. Hvis man har valgt denne funksjonen, må man krysse av i feltet Approved på de enkelte transaksjonene når de er godkjent.

I Tazett-Ledger vil ikke transaksjonen bli bokført før man har krysset av Approved på transaksjonen.

### Payment

Hvis man vil bokføre transaksjonene først når de er betalt, og ikke når de blir registrert, krysser man av her. Hvis man har valgt denne funksjonen, må man inn i betalingsvinduet for å registrere transaksjonene som betalt. Neste gang man velger bokføring i Tazett-Ledger, vil da posten bli bokført.

Hvis funksjonen er valgt vil systemet vil opprette et sett med hovedboksposter som føres mot en restansekonto registrert i enten Tazett-Ledger eller i User Setup. Senere når posten blir merket betalt i Payment vinduet, vil det bli opprettet to hovedboksposter til ved bokføring i Tazett-

Ledger: En som trekker transaksjonsbeløpet UT ifra restanse konto, og en som setter beløpet inn på bankkonto.

På denne måten blir beløpet utestående fra transaksjonen er registrert til den er betalt.

Hvis man har valgt Payment, vil bokføringsprosedyren være som følger:

1. Frontoffice registrerer transaksjonen.

2. Backoffice / kontroll går inn på posten og klikker i Approved feltet.

Denne funksjonen kan være tilgjengelig kun for noen utvalgte brukere, men da må systemet settes til flerbrukersystem, og frontoffice kan ikke få tilgang til Approved funksjonen (se User Information kapittelet i Service manualen). Transaksjonen blir nå bokført mot restanse konto.

3. Backoffice / kontroll går inn i Payment vinduet og setter posten til betalt.

**KUN POSTER SOM ER SATT TIL APPROVED KAN SETTES TIL BETALT.** Hvis postene automatisk ønskes satt til Approved ved registrering, fjernes krysset i Use of Approved i User Setup.

Hvis man ikke har krysset av i Use of Approved i User Setup, vil alle poster komme opp uansett om de er godkjent (Approved) eller ikke.

Posten vil nå bli bokført ut fra restanse og inn på bank i hovedboken neste gang det bokføres i Tazett-Ledger.

### **Transfer in Ledger**

Hvis man har valgt dette, vil de innstillinger som er gjort i Tazett-Ledger bestemme hvilke transaksjoner som skal bokføres.

## **BOOKING TYPE**

I denne rubrikken velger du hvor systemet skal hente restansepostene fra.

### **Account from Database**

Ved dette valget blir hovedbokskonto hentet fra Tazett-Ledger systemet.

For å legge til poster i Tazett-Ledger, starter man opp Ledger fra hovedmenyen i Windows, og går inn på Ledger Accounts (se kapittelet om Ledger i adresse manualen).

### **Account from Options**

Ved dette valget blir hovedbokskonti hentet fra User Setup bildet (de konti som er beskrevet over).

### **Account like Last**

Ved dette valget blir hovedbokskonti lik forrige hovedbokskonti for forrige registrerte transaksjon.

### **Account from File**

Ved dette valget blir hovedbokskonti hentet fra en fil.

## **VOUCHER NUMBER SERIES**

I Denne rubrikken bestemmer man hvordan bilagsnummeret som hovedboksbilagene får skal hentes. Mulighetene er:

### **Advanced**

Hvis dette er valgt, vil bilagsnummeret hentes fra en unik serie pr. Investor og pr. portefølje. Dette registreres i Tazett-Ledger ved en ny kombinasjon av Investor/Portefølje i bokføringen.



**Simple**

Hvis dette er valgt, vil bilagsnummeret hentes fra en unik serie pr. Investor. Dette registreres i Tazett-Ledger ved en ny Investor i bokføringen.

**Split Profit/Loss**

Dette valget bestemmer om kurs gevinst/tap skal føres på to konti (Stock Profit eller Stock Loss) med absolutt verdi, eller om resultatet skal føres på Stock Profit med negativ verdi for tap. Det samme gjelder for valutagevinst/tap.

Hvis man har krysset av i valget, vil gevinst/tap bli ført på to bokføringskonti.

**Exclude Brokerage**

Hvis man krysser av her, vil kurtasje bli slått sammen med beholdningskonto (Asset) for kjøp, og sammen med Gevinst/Tap (Profit/Loss) konto ved salg.

Det er da altså ikke noen egen konto for kurtasje.

NB: Dette valget må settes FØR man begynner å bokføre fra Tazett-Ledger.

**Cancel**

Klikk her for å avbryte endringene som er gjort i User Setup vinduet, og gå ut av vinduet.

**OK**

Trykk på denne knappen for å akseptere og lagre oppsettet i faste data, eller trykk Cancel for å angre de endringer som er gjort med faste data.

## **Menyen Options - Select File Format**

Dette er for å definere hvordan kurser skal hentes i Tazett.  
Beskrivelse av dette henvises til manualen Generell.doc.

## Resultatberegning

Her følger en del regneregler og forhold vedrørende salg og resultat.  
Disse regneregler er av generell interesse og ikke direkte brukt i rapportene.

### Veid snitt kjøpskurs. (VS)

Dette er en beregning av den "riktige" kjøpskurs, hvor hver åpen post blir veid etter antall. Kursen er kjøpskurs inklusiv kurtasje og renter ved kjøp.

Et eksempel:

Norske Statsobligasjoner S463

Buy Date	Nominal Value	Rest	Price (NOK)	Brokerage	Interest	<u>Price*Rest</u> 100
4.desember.94	200 000	200 000	107,30	1609,50	1769,86	214 600
15.desember.94	400 000	400 000	107,90	3237,00	4684,93	431 600
28.desember.94	350 000	350 000	109,00	2861,25	5283,56	381 500
S U M	950 000	950 000	110,2259	7707,75	11738,35	1 027 700

Veid snitt kjøpskurs (simpl)=  $1,027,700.00/950,000*100$  108,18

Veid snitt kjøpskurs (dette system)=  $1,047,146.20/950,000*100$  110,23

**Veid snitt presenteres nederst i kolonne 4 med overskrift Price.**

### Bruk av FIFO prinsippet.

Dette er en forklaring på hvordan dette systemet benytter FIFO beregningene.

Et eksempel :

Norske Statsobligasjoner S463.

Beholdning er 950,000 før salg og det selges 400,000 til kurs 109,30, dato er 31. desember.

Kjøps dato	Kjøps kurs	Kjøpt Antall	Kjøpt Kurtasje	Kjøps Renter	Solgt antall	Solgt kurs	Solgt kurtasje	Solgt renter	Resultat
4.des	107,30	200 000	1609,50	1769,86	200 000	109,30	1639,50	3175,34	2 156,48
15.des	107,90	400 000	1618,50	2342,47	200 000	109,30	1639,50	3175,34	374,87
28.des	109,00	350 000	2861,25	5283,56					
	108,1871	950 000			400 000		3 279	6350,68	2531,35

Merk at kurtasjen for kjøpet av 15. desember er delt i to  $(3,237*200,000/400,000)=1,618.50$ .

Renter fra kjøpet er også delt i to

$(4684,93*200,000/400,000)=2342.465$

Resultatet trekkes fra kjøpskurtasje, salgskurtasje og renter kjøp, og legges til renter salg.

Ved detalj-listing for skattemyndighetene vil dette salget ligge som to linjer, en for hvert kjøp.

### Beregning av resultat, urealisert.

Dette beregnes på bakgrunn av kjøpskurs og den sist oppdaterte kursen i obligasjonregister. For at denne beregningen skal være riktig må derfor kursene være oppdaterte.

I formelen under er denne oppdaterte kursen kalt markedskurs.

Resultat = (Markedskurs-Kjøpskurs) \* Nominell Verdi / 100 - kurtasje - renter

### Beregning av resultat, Realisert resultat.

I eksemplet over er resultatberegningen oppgitt. I all resultatberegning er kurtasje og renter inkludert. D.v.s. at både kjøpskurtasje og salgskurtasje samt kjøpsrenter og salgsrenter er inkludert.

$$\text{Resultat} = (\text{Salgskurs} - \text{Kjøpskurs}) * \text{Nominell Verdi} / 100 \\ - \text{kurtasje kjøp} - \text{kurtasje salg} - \text{renter kjøp} + \text{renter salg}$$

## Flat %.

Dette beregnes på bakgrunn av resultat og investert beløp.

Investert beløp er inklusive kurtasje.

Investert = (Kjøpskurs \* nominell verdi) + kurtasje kjøp + renter kjøp

Beregningen gjøres på hver linje i rapportene kun med en transaksjon av gangen, investert beløp er transaksjonsbeløpet.

FLAT % = resultat / investert beløp.

I eksempelet over vil del flate avkastningen på salget være  
 $2531.35 / 437,791.33 = 0.5782 \%$

Kurs	Nominell	Kurtasje	Renter	Total
107,30	*200,000	/100 + 1,639.50	+1769,86	218,009.36
107,90	*200,000	/100 + 1,639.50	+2342,47	219,781.97
Totalt 437,791,33				

## PA % (Pro Anno).

Dette beregnes på bakgrunn av resultat, dato og investert beløp.

Investert beløp er inklusive kurtasje og renter = >

(Kjøpskurs \* nominell verdi) + kurtasje kjøp + renter kjøp

Beregningen gjøres på hver linje i rapportene kun med en transaksjon av gangen, gjennomsnittlig volum er da transaksjonsbeløpet.

PA % = resultat / gjennomsnittlig volum.

I eksempelet over var den flate avkastningen på salget 0,5782 %

Om vi isolerer porteføljen til disse obligasjonene som er solgt den 31. desember.

<b>1609,50</b>	<b>1769,86</b>		
<b>3237,00</b>	<b>4684,93</b>		
<b>2861,25</b>	<b>5283,56</b>		
107,3 * 200,000 / 100 + <b>1609,50</b> + <b>1769,86</b>	= 217,979.36	12 dager	2,615,752.30
107,9 * 400,000 / 100 + <b>3237,00</b> + <b>4684,93</b>	= 439,521.93	13 dager	5,713,785.00
109,0 * 350,000 / 100 + <b>2861,25</b> + <b>5283,56</b>	= 389,644.81	3 dager	1,168,994.40
Totalt		28 dager	<u>9,498,471.70</u>

Gjennomsnittlig volum i 28-dagers perioden er da

Snitt Volum =  $9,498,471.70 / 28 = 339,231.13$

%-vis avkastning er da  $2531,35 / 339,231.13 = 0,7462 \%$

PA % =  $0,7462 \% * 365 / 28 = 9,7273 \%$  på realiserte gevinster.

D.v.s. at dersom vi har en avkastning på 0,7462 hver 28 - dagers periode, får vi 9,7273 i året.

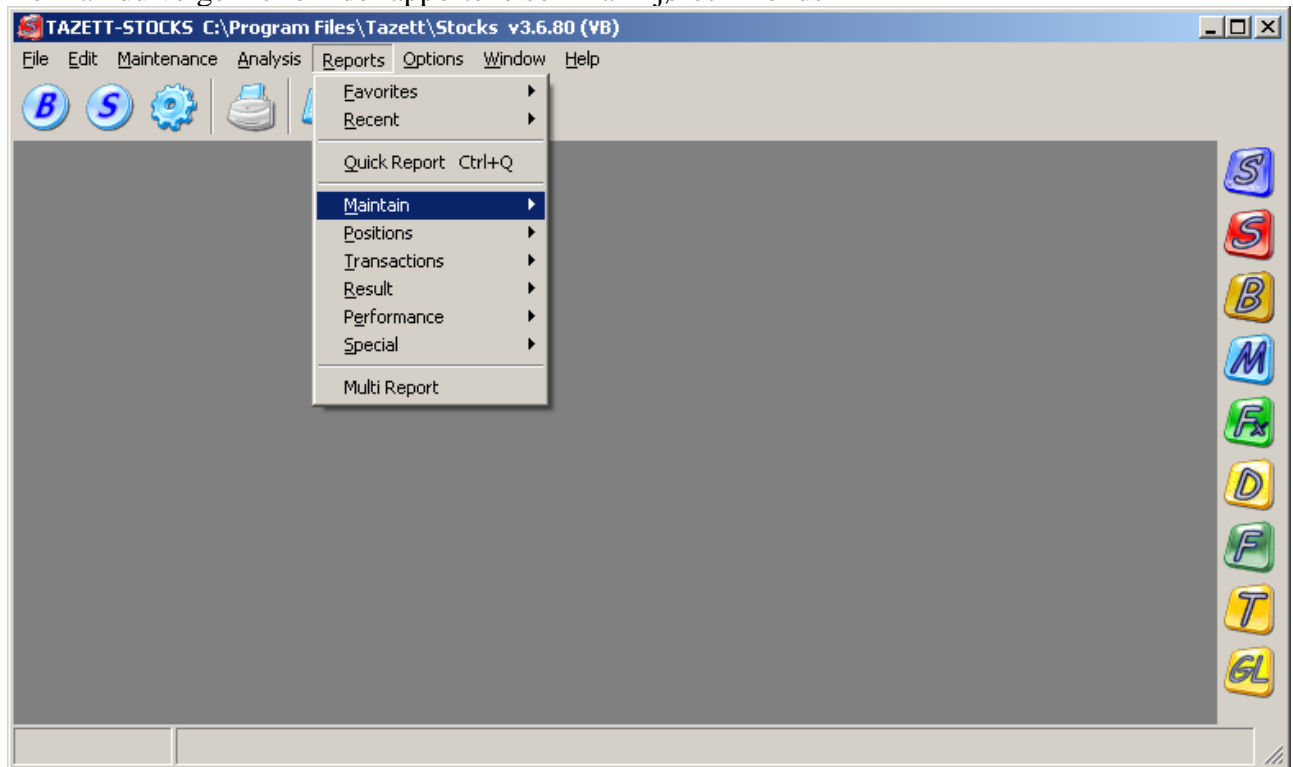
## Menyen Reports

Vi har utviklet en meget avansert rapport-generator i alle Tazett- systemene. Denne er utviklet for å hjelpe deg til å lage dine egne rapporter etter eget ønske.

Dersom du velger å kjøre default rapportene som er satt opp fra før kan du bare trykke på OK knappen i Oppsett vinduet for rapporten du har valgt..

Forklaring til å lage egne rapporter er satt inn i den 'Generelle Manualen'.

Her kan du velge mellom de rapportene som kan kjøres i Bonds



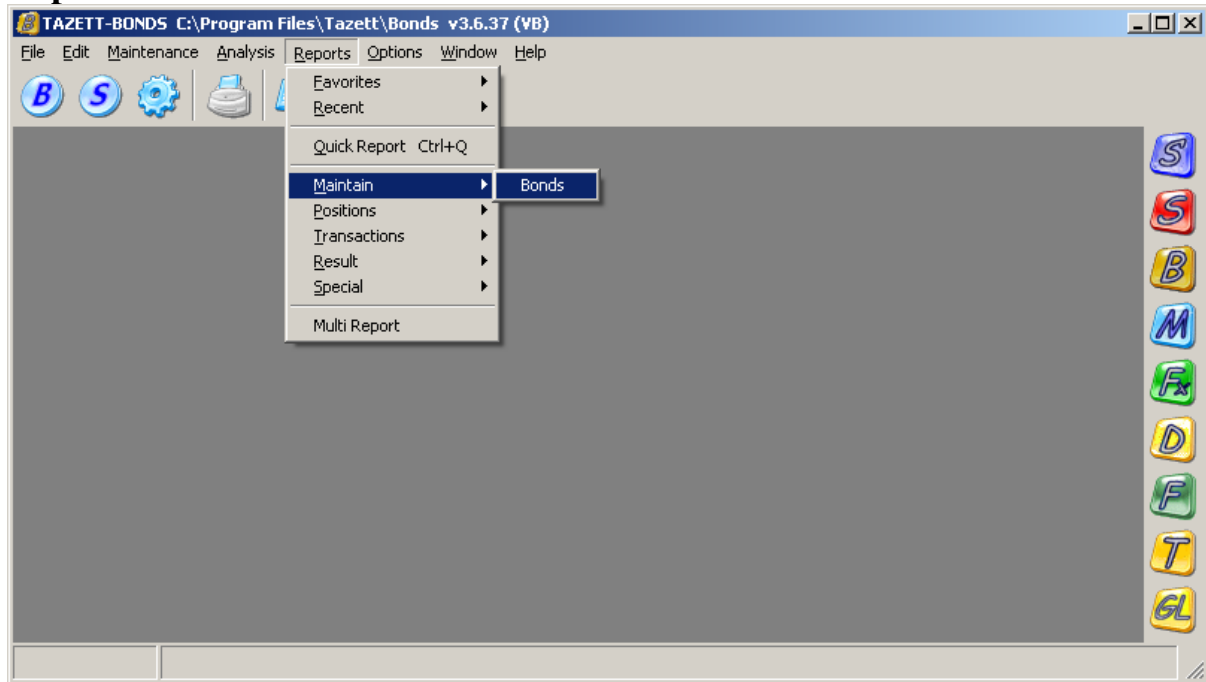
Samtlige rapporter blir nå beskrevet under.

.

## **Reports - Favorites**

Se i Generell.doc

## Reports - Maintain



### Bonds (Verdipapirer)

Denne rapporten lister opp alle verdipapirer (Symboler) som er registrert i Verdipapirregisteret.

Forklaring til feltene følger under:

#### Symbol

Symbol identifikasjon fra verdipapirregisteret. Dette er koden som knytter verdipapiret til kjøp og salg. Vanligvis er dette tickerkoden.

#### Navn

Navnet på verdipapiret slik det er registrert i basen.

#### Kurs

Markedskursen til Symbol. Denne må oppdateres før rapportene som trenger markedskurs på en viss dato genereres. Denne oppdateres fra File - History.

#### Kurs Dato

Dato for når Kurs gjelder.

#### Årskurs

Dette er markedskursen til Symbol pr. 1. januar inneværende år. Denne kursen blir brukt på Assessment, Portfolio Report og Tax Report.

#### Siste Årskurs

Dette er markedskursen til Symbol pr. 1. januar forrige år. Denne kursen blir brukt på Assessment, Portfolio Report og Tax Report.

#### Ligningskurs

Ligningskursen ved siste årsskifte.

**Valuta**

Valutaenheten til verdipapiret. Hvis det er et amerikansk papir, blir dette USD.

**Verdipapirnummer**

Offisielt verdipapirnummer.

**Verdipapirkategorier**

Hvilke kategorier som gjelder for obligasjonen.

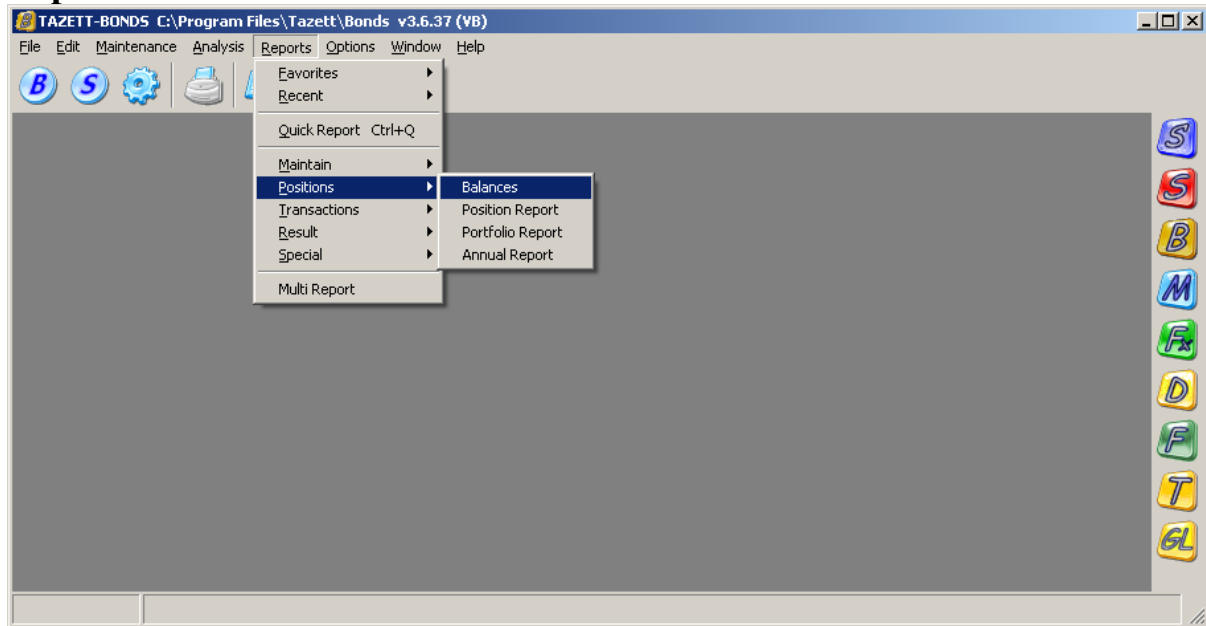
**Obligasjonstype**

Hva slags type verdipapiret er, f.eks. obligasjon eller sertifikat.

**Organisasjonsnummer**

Organisasjonsnummeret (tidl. Foretagsnummeret) til utstederen.

## Reports - Positions



### Balances (Markedsverdi)

Denne rapporten lister opp alle obligasjonene som er igjen (resten) av alle kjøpene, gruppert på Symbol, ved sluttdato for rapport.

Hvis du setter sluttdato for rapport til en dato FØR dagens dato, vil systemet finne ut den totale rest ved dato, samt kursen ved dato.

Forklaring til feltene følger under:

#### Symbol

Tickerkoden til verdipapiret.

#### Kjøp

Antall kjøp som har igjen en rest på sluttdato for rapport. Hvis det er to kjøp som hadde en rest større enn 0 ved sluttdato, vil det i dette feltet stå 2.

#### Markedskurs

Dette er markedskursen til verdipapiret på sluttdato for rapporten.

Denne hentes opp avhengig av hvordan du har stilt inn systemet, og for hvilken dato rapporten skal gjelde til.

Hvis sluttdato for rapport er dagens dato eller seinere, vil kursen hentes fra verdipapirregisteret.

Hvis sluttdato er FØR dagens dato, og du har valgt at kursen skal hentes fra historikk (under Page Setup, blankt i Use Last Updated Market Rate fra rapportkriterievinduet), vil kursen tilbake i tid bli hentet opp fra historikk, og markedskursen tilbake i tid vil stemme.

Hvis sluttdato er LIK eller ETTER dagens dato, vil markedskursen bli hentet fra verdipapirregisteret.

Det er viktig at kursen i verdipapirregisteret oppdateres før rapporten starter, ved at du enten skriver inn kursen for verdipapirene, eller den blir hentet inn fra History vinduet.

Innhentingsmåten under History vinduet er avhengig av hva du har stilt inn i filformatvinduet.



**Beholdning**

Summen av usolgte obligasjoner ved rapportsluttdato for Symbol.

Hvis man har krysset av i valget Use Last Updated Market Rate fra rapportkriterievinduet, vil Rest feltet fra hvert kjøp ligge til grunn for denne verdien (systemet vil altså IKKE beregne historisk beholdning hvis dette er krysset av).

**Kostpris**

Inngangsverdien. Totalt hvor mye verdipapirene kostet ved kjøp hvis Start Date for Report er satt FØR kjøpsdato, ELLER Use Last Updated Market Rate er valgt. Hvis Use Last Updated Market Rate er blank, og dato for kjøp er FØR Start Date for Report, vil historisk kurs fra historikk bli valgt.

**Markedsverdi i NOK**

Markedsverdi på aksjene av Symbol ved rapportsluttdato. Denne verdien vil være den faktiske urealiserte verdien på dato, hvis man har tilgang til historiske kurser for alle usolgte verdipapirer ved sluttdato, ELLER kursene i verdipapirregisteret stemmer med den som var på ved rapportsluttdato.

Markedsverdi = Sum restSlutt Dato \* MarkedskursSlutt Dato

Denne markedsverdien omregnes til lokal valuta, i dette tilfelle NOK.

Omregningen skjer med valutakursen til valutaen for Symbol fra verdipapirregisteret.

Valutakursen ligger i valutaregisteret i Service modulen.

Hvis Use Last Updated Market Rate er blank, vil valutakurs hentes fra historikk.

**Durasjon**

Durasjonen beregnet på grunnlag av markedskursen og rapportsluttdato.

**Effektiv rente**

Effektiv rente beregnet på grunnlag av markedskursen og rapportsluttdato.

## Portfolio Report (Portefølje Rapport)

Dette er en hovedrapport som viser verdien og gevinsten for alle porteføljer for hver av investorene. På rapporten er det også beregnet avkastning i flat og PA verdi. Rapporten vil ta med poster i perioden fra Start Date for Report til End Date for Report.

Beskrivelse av kolonnene:

### **Portefølje**

I denne kolonnen kommer alle porteføljene som er registrert i Service modulen opp. Porteføljen i linjen vil samle alle kjøp og salg med den aktuelle porteføljen, og beregne verdiene.

### **% vis fordeling**

Her kommer hvor mange prosent porteføljeverdien (markedsverdien til porteføljen) er på i forhold til den totale verdien til alle porteføljer for investor.

Dette tallet vil også vises i kakediagrammet.

### **Markeds Verdi i NOK**

Dette er den totale markedsverdi for porteføljen på sluttdato for rapporten.

Portefølje verdi =  $S(\text{RestSluttdato} * \text{MarkedskursSluttdato})$  for alle kjøp.

Markedskursen blir hentet fra historiske kursfiler hvis du har valgt rapporten tilbake i tid, kursfilene eksisterer, og du har valgt at de skal brukes.

### **Resultat**

Den totale gevinsten/tapet på porteføljen i rapportperioden. Dette er summen av realisert gevinst, urealisert gevinst og agio i perioden. Formel for realisert gevinst er den samme som Resultat formelen under rapporten Profit of Sale.

Formel for urealisert gevinst er den samme som Resultat formelen under rapporten Capitalized Profit. Formel for agio er den samme som Agio formelen under rapporten Profit of Sale (Det blir ikke beregnet urealisert agio).

### **% Flat**

Dette er avkastningen som porteføljen har gitt i prosent.

### **% PA**

Avkastning i PA =  $\text{Flat} * 365 / \text{VSAD}$

## Annual Report (Årsoppgave)

Rapporten viser en beholdningsoppgave med ligningskursen

### **Verdipapir**

Navnet på verdipapiret.

### **Verdipapir Nummer**

Verdipapirnummer som er lagt inn.

### **Portefølje**

Hvilken portefølje beholdningen er registrert i.

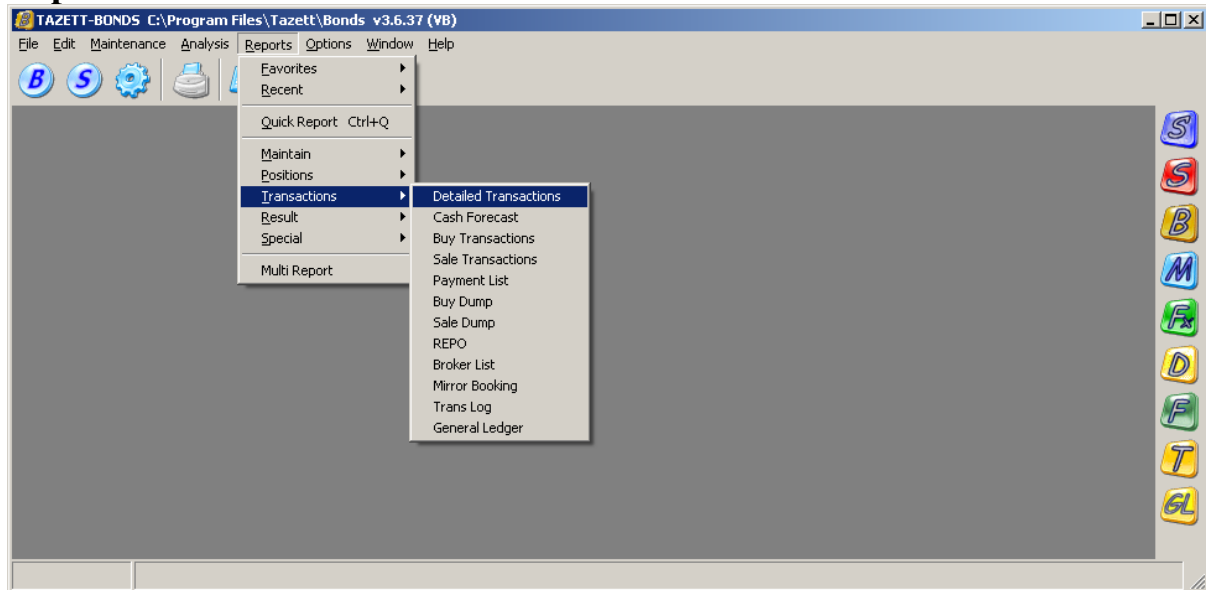
### **Beholdning**

Samlet beholdning i verdipapiret.

### **Ligningskurs**

Siste ligningskurs.

## Reports - Transactions



### Buy Transactions (Kjøpstransaksjoner)

Denne rapporten skriver ut alle kjøpstransaksjonene for den valgte rapportperioden. På rapporten vil det også stå beløpet som obligasjonene kostet ved kjøp, samt resten som er igjen av kjøpet i dag.

#### Transnummer

Transaksjonsnummer til kjøpet.

#### Kjøpsdato

Dato for når kjøpet skjedde.

#### Symbol

Symbol slik det er registrert i verdipapirregisteret.

#### Investor

Investor til kjøpet.

#### Portefølje

Portefølje knyttet til kjøpet.

#### Valuta Navn

Kjøpsvaluta

#### Antall

Pålydende som ble kjøpt.

#### Kurs

Kursen obligasjonene ble kjøpt for.

#### Kjøps Beløp

Prisen på obligasjonene ved kjøp.

**Kurtasje**

Kurtasje som ble betalt ved kjøp av obligasjonene.

**Beholdning**

Antall usolgte obligasjoner fra kjøpet. Dette vil være resten på dagens dato.

## Sale Transactions (Salgstransaksjoner)

Denne rapporten skriver ut alle salgstransaksjonene for den valgte rapportperioden. På rapporten vil det også stå beløpet som obligasjonene kostet ved kjøp, samt resten som er igjen av kjøpet i dag.

**Transnummer**

Transaksjonsnummer til kjøpet.

**Salgsdato**

Dato for når salget skjedde.

**Symbol**

Symbol slik det er registrert i verdipapirregisteret.

**Investor Bavn**

Investor til kjøpet.

**Portefølje**

Portefølje knyttet til salget.

**Valuta Navn**

Kjøpsvaluta

**Antall**

Pålydende som ble solgt.

**Kurs**

Kursen obligasjonene ble solgt for.

**Beløp**

Prisen på obligasjonene ved salg.

**Beløp I NOK**

Beløp omregnet til Base Currency.

**Kurtasje**

Kurtasje som ble betalt ved kjøp av obligasjonene.

## Payment List (Betalingsplan)

Denne rapporten viser den betalingen som skal skje fra og med dagens dato og fremover. Hensikten med rapporten er å gå en oversikt over alle transaksjonene som skal overføres fra / til de forskjellige investeringskonti.

Rapporten er en kombinert rapport som viser både kjøp og salg, og man kan bare sette kriterier for hvilke kjøpsposter som skal være med.

### **Type**

Om linjen er et kjøp eller salg. Hvis det er en kjøpsbetaling vil det stå Buy, hvis det er salg vil det stå Sale.

### **Dato**

Avtaledato for transaksjonen

### **Oppgjørsdato**

Oppgjørsdato for betalingen. Dette blir hentet fra Settlement Date for kjøp og salg. Kun de med Settlement Date senere enn dagens dato vil bli tatt med.

### **Megler**

Hvilken megler som blir brukt til transaksjonen.

### **Verdipapir**

Verdipapiret det er handlet i.

### **Beløp**

Beløpet som skal overføres på dato.  $\text{Antall} * \text{Kurs} + \text{Kurtasje}$

### **Valuta**

Hvilken valuta beløpet er i.

### **Antall**

Totalt pålydende for obligasjonene som er handlet.

### **Valuta Kurs**

Valutakurs ved avtaletidspunktet for transaksjonen.

## Buy Dump (Kjøpsposter)

Denne rapporten viser de fleste kjøpsfeltene for de utvalgte kjøperne, i den rekkefølge det står i registreringsvinduet. I denne rapporten er det ikke noen beregninger, men kun opphenting av feltene som er lagt inn i basen.

For å få en beskrivelse av feltene på rapporten, se kapittelet om Stock Buy.



## Sale Dump (Salgsposter)

Denne rapporten viser de fleste salgsfeltene for de utvalgte selgerne, i den rekkefølge det står i registreringsvinduet. I denne rapporten er det ikke noen beregninger, men kun opphenting av feltene som er lagt inn i basen.

For å få en beskrivelse av feltene på rapporten, se kapittelet om Stock Sale.

## Broker List (Meglerliste)

Denne rapporten viser hvem som har vært megler for alle kjøp / salg for de utvalgte investorene.

Rapporten er en kombinert rapport som viser megler for både kjøp og salg, og man setter kriterier for hvilke poster som skal være med i tabellen BONDTRADE som inneholder alle kjøp og salg.

### **Megler**

Megleren bak en transaksjon

### **Type**

Om linjen er et kjøp eller et salg. Hvis linjen er fra et kjøp vil det stå Buy, hvis den er fra et salg vil det stå Sale.

### **Symbol**

Symbolkoden til verdipapiret

### **Dato**

Dato for transaksjonen (kjøps- eller salgsdato)

### **Kurtasje**

Hvor mye som er betalt i kurtasje til megler ved transaksjonen

### **Beløp**

Beløpet for kjøpet / salget.

$\text{Antall} * \text{Kurs} + \text{Kurtasje for kjøp}$ ,  $\text{Antall} * \text{Kurs} - \text{Kurtasje for salg}$ .

### **Valuta**

Hvilken valuta beløpet er i.

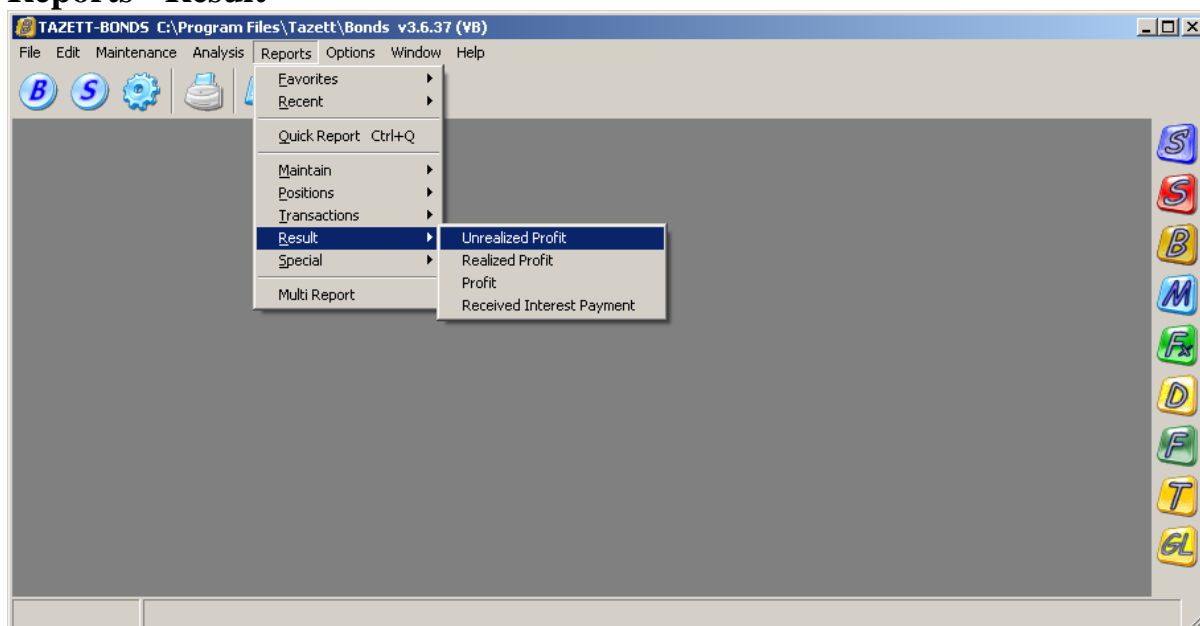
### **Antall**

Pålydende det ble handlet for.

### **Valuta Kurs**

Valutakurs for transaksjonen.

## Reports - Result



### Unrealized Profit (Urealisert Gevinst)

Denne rapporten viser den estimerte gevinsten/tapet som investorene har på sine usolgte obligasjoner ved rapportsluttdato. Denne gevinsten/tapet tar utgangspunkt i differansen mellom markedskursen og kjøpskursen multiplisert med antall aksjer minus kurtasjen ved kjøp. Det tas ikke hensyn til renter i perioden. På rapporten er det også en Flat % for å få oversikt over avkastningen som aksjene vil gi ved salg til markedskurs.

Pro Anno (PA) er for å få et sammenlikningsgrunnlag med renteverdi.

Total er hvor mye aksjene har kostet inkl. kurtasje.

På samme måte som for rapporten Balances, vil også denne rapporten vise riktig verdi tilbake i tid hvis man har historiske kursfiler, eller har skrevet inn markedskursen ved rapportsluttdato i verdipapirregisteret.

Hvis man vil ha den urealiserte gevinsten for en annen dato enn dagens dato, må man sette End Dato for Report i rapportkriterievinduet til en dato som er før dagens dato.

Hvis man f. eks ønsker en å se det urealiserte resultatet som man hadde den

1. januar 1994, velger man Rapport menyen og Periode.

I End Dato for Report feltet skriver man inn i dette tilfelle 01/01/94.

Rest kolonnen vil da inneholde resten som det var på de forskjellige kjøp den 1. Januar 1994.

Under er en beskrivelse av kolonnene i rapporten:

#### Symbol

Symbol slik det er registrert i basen.

#### Kjøpsdato

Dato for når kjøpet ble foretatt.

#### Beholdning

Pålydende som er igjen av kjøpet/var igjen av kjøpet ved rapportsluttdato.

**Kurs**

Kjøpskursen / inngangskursen for aksjene.

**Markedskurs**

Dette er markedskursen til Symbol ved sluttdato. Se beskrivelse av markedskursen under Balances rapporten.

**Urealisert Resultat**

Den estimerte gevinsten som tar utgangspunkt i markedskursen til verdipapiret.

Resultat = Rest \* (M. kurs - Kurs) - Kurtasje kjøp

**% Flat**

Dette er hvor mange prosent resultatet er på i forhold til investert beløp ved kjøp av aksjene, eller avkastning i prosent.

% Flat = Resultat / Investert \* 100

**% PA**

Dette er hvor mange prosent avkastning det er på aksjene pr. år, eller Pro Anno. Hensikten med dette feltet er å få et sammenlikningsgrunnlag med renteverdi.

% PA = %Flat \* 365 / Dager , Der Dager er antall dager fra aksjene ble kjøpt til rapportsluttdato.

Hvis rapporten blir testet den samme dato som kjøpet fant sted, vil antall dager bli 1.

**Kost Pris**

Hvor mye obligasjonene kostet ved kjøp uten kurtasje.

**Markedsverdi**

Markedsverdi på obligasjonene ved rapportsluttdato. Denne verdien vil være den faktiske urealiserte verdien på dato, hvis man har tilgang til historiske kurser for alle usolgte verdipapirer ved sluttdato, ELLER kursene i verdipapirregisteret stemmer med den som var på ved rapportsluttdato.

Markedsverdi = Sum restSlutt Dato \* MarkedskursSlutt Dato

**Markedsverdi i NOK**

Dette er markedsverdien omregnet til lokal valuta, i dette tilfelle NOK.

Omregningen skjer med valutakursen til valutaen for Symbol fra verdipapirregisteret.

Valutakursen ligger i valutaregisteret i Service modulen.

## Realized Profit (Realisert Gevinst)

Denne rapporten viser gevinsten på de solgte obligasjonene til de valgte investorene. Denne gevinsten/tapet tar utgangspunkt i differansen mellom salgskursen og kjøpskursen multiplisert med pålydende minus kurtasjen ved kjøp minus kurtasjen ved salg. Det tas ikke hensyn til renteinntekter.

På rapporten er det også en Flat % for å få oversikt over avkastningen som aksjene har gitt.

Pro Anno (PA) er for å få et sammenlikningsgrunnlag med renteverdi.

Hvis det er lagt til noen utbytteposter, vil de komme med her, hvis man ikke har valgt Skip Dividende records on Profit of Sale og Portfolio Report i

User Setup fra hovedmenyen.

### Symbol

Symbol slik det er registrert i basen.

### Salgsdato

Datoen for når obligasjonene ble solgt.

### Antall

Pålydende solgte obligasjoner.

Hvis salget er hentet fra flere kjøp, vil dette være det totale salgsantallet.

### Kurs Kjøp

Kursen obligasjonene ble kjøpt for. Hvis salget er basert på ett kjøp, blir kjøpskursen lik kursen på kjøpet.

Hvis salget derimot er basert på flere kjøp, er denne kursen den Veide kjøpskursen uten medregnet kurtasje.

Formel:  $S(\text{Rest} * \text{Kurs}) / S\text{Rest}$

### Salgskurs

Kursen aksjene ble solgt for.

### Resultat

Resultatet av salget.

Resultat =  $S(\text{Antall solgt} * (\text{Salgskurs} - \text{Kjøpskurs}))$

- Kurtasje kjøp - Rest kjøp / Antall kjøp \* Kurtasje kjøp)

Som vi ser av formelen, vil kurtasjen bli delt opp avhengig av hvor stor del av alle obligasjonene ved kjøpet som blir solgt.

### % Flat

Dette er hvor mange prosent resultatet er på i forhold til investert beløp ved kjøp av aksjene.

% Flat =  $\text{Resultat} / \text{Investert} * 100$

### % PA

Dette er hvor mange prosent avkastning det er på aksjene pr. år, eller Pro Anno. Hensikten med dette feltet er å få et sammenlikningsgrunnlag med renteverdi.

Siden salget kan være basert på flere kjøp, må det beregnes et Veid Snitt Dager som det har gått fra kjøp til salg av aksjene. Denne verdien regnes ut på følgende måte:

$\text{Veid Antall Dager} = S(\text{Dager} * \text{Resultat}) / S\text{Resultat}$  for alle salgspostene for salget. Dager er antall dager fra kjøp til salg for hver av salgspostene, og Resultat er Resultatet for hver av salgspostene.

Nå kan vi beregne Pro Anno verdien:

$\% \text{ PA} = \% \text{ Flat} * 365 / \text{Veid Antall Dager}$

## **Agio**

Valutagevinsten hvis valutaenheten for salget er noe annet enn lokal valuta.

$\text{Agio} = (\text{Salgsvalutakurs} - \text{Kjøpsvalutakurs}) / \text{Kursdivide} * \text{Pålydende} * \text{Kjøpskurs}.$

## Standard Total (Total)

Denne rapporten viser både urealisert og realisert gevinst på kjøps og salgstransaksjoner. Dette er for å få en total oversikt over total avkastning.

Så snart rapporten er valgt, vil systemet opprette en midlertidig tabell hvor alle kjøp og salg legger seg. Denne tabellen vil hete BondTrade, og på denne tabellen settes kriterier i kriterieoppsettet.

### Type

Her er typen papir angitt. Alternativene er Kjøp og Salg.

### Symbol

Symbol slik det er registrert i basen.

### Kjøpsdato

Dato for når obligasjonene er kjøpt. Dette gjelder både for kjøp og salg.

### Rapport / Salg Dato

Datoen for når obligasjonene ble solgt, eller sluttdato for rapport for kjøpene.

### Beholdning / Antall

Pålydende solgte obligasjoner eller antall rest pålydende fra kjøp ved sluttdato for rapport.

### Kjøpskurs

Kursen obligasjonene ble kjøpt for. Hvis posten er ett solgt kjøp, blir kjøpskursen lik kursen på kjøpet.

Hvis posten er resten på et kjøp, vil kursen være kjøpskursen.

Hvis posten er basert på flere transaksjoner, er denne kursen den Veide transaksjonskursen uten medregnet kurtasje.

Formel:  $S(\text{Rest} * \text{KjøpsKurs} + \text{Solgt} * \text{SalgsKurs}) / (S\text{Rest} + S\text{Solgt})$

### Utgangskurs

Kursen aksjene ble solgt for, utbytte pr. aksje ved utbytte eller markedskurs på restkjøp ved sluttdato.

### Resultat

Totalt resultatet av obligasjonsalgene og urealisert resultat.

Resultat =  $S(\text{Pålydende solgt} * (\text{Salgskurs} - \text{Kjøpskurs}) - \text{Kurtasje salg} - \text{Rest kjøp} / \text{Antall kjøp} * \text{Kurtasje kjøp})$   
+  $S(\text{Rest kjøp} * (\text{Markedskurs} - \text{Inngangskurs}) - \text{Rest kjøp} / \text{Antall kjøp} * \text{Kurtasje kjøp})$  hvis ta med kurt. ureal.

Som vi ser av formelen, vil kurtasjen bli delt opp avhengig av hvor stor del av alle aksjene ved kjøpet som blir solgt.

### % Flat

Dette er hvor mange prosent resultatet er på i forhold til investert beløp

% Flat =  $\text{Resultat} / \text{Investert} * 100$

### % PA

Dette er hvor mange prosent avkastning det er på aksjene pr. år, eller Pro Anno. Hensikten med dette feltet er å få et sammenlikningsgrunnlag med renteverdi.

Siden salget kan være basert på flere kjøp, må det beregnes et Veid Snitt Dager som det har gått fra kjøp til salg av aksjene. Denne verdien regnes ut på følgende måte:

$\text{Veid Antall Dager} = S(\text{Dager} * \text{Resultat}) / S\text{Resultat}$  for alle salgspostene for salget. Dager er antall dager fra kjøp til salg for hver av salgspostene, og Resultat er Resultatet for hver av salgspostene.

Nå kan vi beregne Pro Anno verdien:

$\% \text{ PA} = \% \text{Flat} * 365 / \text{Veid Antall Dager}$

**Kost Pris**

Hvor mye obligasjonene kostet ved kjøp uten kurtasje.

**Agio**

Urealisert + realisert valutagevinst hvis valutaenheten for kjøpet / salget er noe annet enn lokal valuta.

$\text{Agio} = (\text{Salgsvalutakurs} - \text{Kjøpsvalutakurs}) / \text{Kursdivide} * \text{Solgte} * \text{Kjøpskurs}$

$(\text{Markedsvalutakurs} - \text{Kjøpsvalutakurs}) / \text{Kursdivide} * \text{Rest} * \text{Kjøpskurs}$

**Beløp**

I denne kolonnen kommer det totale transaksjonsbeløpet opp

**Investert**

Kostpris hvis kjøpt i rapporteringsperioden / dagsverdi ved rapportstart hvis kjøpt tidligere.

**Markedsverdi NOK**

Markedsverdi for gjenværende beholdning



## Profit (Gevinst)

Denne rapporten viser både urealisert og realisert gevinst samt renteinntekt i rapportperioden. Rapporten bør grupperes på Symbol, da rentetallene for kjøp solgt i perioden og salg blir meningsløse hver for seg.

### Symbol

Symbol slik det er registrert i basen.

### Beholdning

Rest pålydende fra kjøp ved sluttdato for rapport.

### Urealisert resultat i NOK

Urealisert på rapportdato etter formelen:

Resultat=Rest kjøp \* (Markedskurs - Inngangskurs)  
- Rest kjøp / Antall kjøp \* Kurtasje kjøp)

### Solgt antall

Pålydende for salg i perioden.

### Realisert Resultat i NOK

Resultatet av obligasjonsalgene i perioden etter formelen:

Resultat=Pålydende solgt \* (Salgskurs - Kjøpskurs) -Kurtasje salg -  
Rest kjøp / Antall kjøp \* Kurtasje kjøp

### Påløpt Rente IB

Påløpt rente rapportstartdato for obligasjonsbeholdningen denne dagen.

### Påløpt Rente Kjøp

Betalte renter ved kjøp i perioden

### Mottatt Rente

Mottatte terminrenter i perioden

### Påløpt Rente Salg

Mottatte renter ved salg i perioden

### Påløpt Rente UB

Påløpt rente rapportsluttdato for obligasjonsbeholdningen denne dagen.

### Sum Rente

Total renteinntekt:

Påløpt Rente UB

+ Mottatt Rente

+ Påløpt Rente Salg

-Påløpt Rente IB

-Påløpt Rente Kjøp

### Totalt Resultat I NOK

Totalt resultat for perioden:

Urealisert Resultat

+Realisert Resultat

+ Sum Rente