

# **TAZETT GENERELL BRUKERDOKUMENTASJON**

## **Innholdsfortegnelse:**

Velkommen til Tazett .....	4
<b>Hjelp</b> .....	4
<b>Versjoner</b> .....	5
<b>Lisenser</b> .....	6
<b>Installering server</b> .....	6
<b>Installering, ny bruker</b> .....	7
Oppstart .....	9
Menyen File .....	13
<b>Menyen File - Open</b> .....	13
Menyen - File - Open -History .....	13
Maintain History rubrikken .....	14
File Import .....	16
DDE-link .....	17
Special Import .....	17
Menyen File - Open - Investment Accounts .....	19
Valg av konto .....	20
Menyen - File - Open - Limits .....	21
Limit Valid For .....	21
Eksempel på bruk av Limits .....	23
<b>Menyen File – Close</b> .....	24
<b>Menyen File – Close All</b> .....	24
<b>Menyen File – Import from file</b> .....	24
<b>Menyen File – Export to file</b> .....	26
<b>Menyen File – Print setup</b> .....	28
<b>Menyen File – Print</b> .....	30
<b>Menyen File – Repair/Update Database</b> .....	30
<b>Menyen File – Exit Tazett</b> .....	30
Menyen Edit .....	31
Menyen Maintenance .....	32
Menyen Reports .....	33
<b>Bruk av rapporter</b> .....	33
Rapportkriterie Vindu .....	34
Column Setup .....	36
Kolonne tabell .....	37
Column Setup vinduet .....	39
Sorting and Grouping .....	41
Advanced Criteria .....	43
Page Setup .....	45
Report Header .....	46
Graph Setup .....	50
Rate Graph .....	52
File Output .....	53
Mail .....	54
<b>Menyen Reports – Valgt rapport</b> .....	56
Close .....	56
Export to File .....	56
Print Setup .....	56

Print .....	57
Edit, Copy .....	57
Sigma knappen ( $\Sigma$ ) .....	57
<b>Menyen Reports – Favorites .....</b>	<b>57</b>
<b>Menyen Reports – Multi Report.....</b>	<b>57</b>
<b>Menyen Options .....</b>	<b>60</b>
Menyen - Options - Select File Format .....	60
<b>Menyen Hjelp – About Tazett Financial Tools... ..</b>	<b>69</b>
<b>Feilmeldinger.....</b>	<b>70</b>
<b>Tips og råd.....</b>	<b>71</b>
<b>Sikkerhetskopi (backup) .....</b>	<b>71</b>
<b>Hvordan komme i gang. ....</b>	<b>72</b>
<b>1) Investorer og meglere.....</b>	<b>72</b>
<b>2) Porteføljebegrep.....</b>	<b>72</b>
<b>3) Porteføljesystem.....</b>	<b>72</b>

## **Velkommen til Tazett**

Vi er glade for at dere har valgt et system fra TietoEnator.

Denne brukerdokumentasjonen er laget for å hjelpe deg til å bruke våre systemer på en effektiv måte. Vi er svært stolte av alle våre systemer, og håper at du oppdager alle mulighetene systemene gir deg.

Når dere bestilte systemet installerte vi det hos dere, samt at vi hadde opplæring hos dere. Dette gjorde vi fordi vi mener det er viktig både for dere og oss at dere kan bruke systemet effektivt. Det er likevel slik at det ikke er mulig å lære alle funksjonene i et så omfangsrikt system på en enkel opplæring. Derfor har vi brukt tid på å skrive denne brukermanualen til deg.

## **Hjelp**

Vi vil være behjelpelige dersom noen av våre kunder ønsker informasjon eller hjelp. Vår supporttelefon er normalt tilgjengelig på kontordager mellom klokken 09.00 og 16.00. Telefonnummer er (47) 23 31 99 98 og telefax er (47) 23 31 99 01

Eller du kan gjerne bruke e-mail: [support.cms@tietoenator.com](mailto:support.cms@tietoenator.com).

## **Versjoner**

Den første versjonen av våre systemer ble ferdig høsten 1994. Siden den gang har vi med jevne mellomrom kommet med forbedrede versjoner og nye funksjoner. Dagens versjon er sjette versjon, og har betegnelsen versjon 3.6. Vi vil nok også i fremtiden komme med nye versjoner. De vil bli fortløpende nummerert 3.7 , 3.8 osv.

Frem til nå har vi sendt ut versjoner 1 eller 2 ganger i året. Hvor ofte det blir i fremtiden avhenger av behovet for nyheter. Vi vil også i fremtiden legge ned betydelige ressurser i å lage bedre versjoner.

Nye versjoner vil komme i form av nye programmer og oppgraderinger til databasene. En typisk utsendelse vil bestå av en CD og muligens en ny manual. Det vil være en installasjons-prosedyre vedlagt utsendelsen.

## Lisenser

Lisensene gir rett til bruk i følge leveringsbetingelsene. Leveringsbetingelsene er laget som en kontrakt og ble signert av dere og TietoEnator før installasjonen fant sted.

Du må sørge for at kopier ikke kommer uvedkommende i hende.  
Forholdet reguleres forøvrig i henhold til lov om opphavsrett til åndsverk av 12. mai 1962 og amerikansk åndsverkslov (Copyright Law and Treaty Provisions).

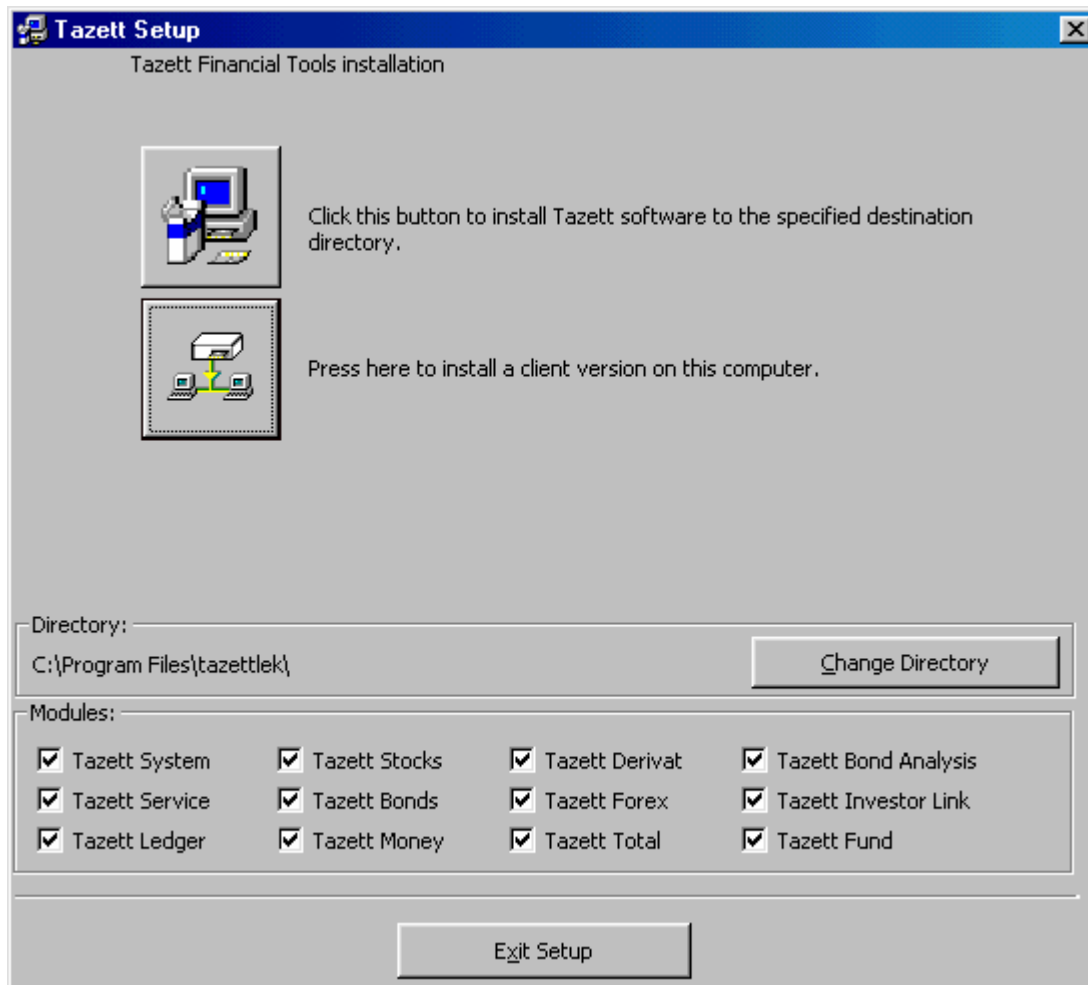
## Installering server

Systemet installeres av TietoEnator eller en representant for TietoEnator.  
Det holdes normalt opplæring i forbindelse med installasjon.

Dersom det ønskes installasjon for nye PC'er i nettverket, gjøres det ved å starte Setup.exe fra original CD. Du må være på den nye PC'en når du kjører denne prosessen. Det som vil skje er at endel datafiler legges på Windows katalogen på din PC. Selve systemet vil alltid ligge på server, eller på din PC om du ikke har nettverk.

Installasjonen starter automatisk, når man setter inn CD.  
Hvis den ikke starter, må man kjøre Setup.exe fra CD.

Det første bildet som vises er en nøkkelbilde, hvor man angir oppgitt *Key number*.  
Hver kunde har fått en nøkkel (en tallkombinasjon) som identifiserer kunden. Denne kombinasjonen må ikke gis bort.  
Uten denne tallkombinasjonen kommer du heller ikke videre i installasjonen, så det er viktig at den lagres forsvarlig.



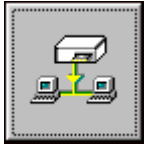
Kryss av i de boksene som gjelder de systemene du skal installere. Din nøkkel/tallkombinasjon gir deg tilgang kun til de systemene som er bestilt og betalt.

Klikk på Change Directory for å velge hvor Tazett skal installeres, eventuelt *er* installert, hvis du skal installere for en ny klient.



Klikk på den første knappen for å installere Tazett-systemet på server/lokalt. Man skal sitte ved en arbeidsstasjon og IKKE på server når man installerer. Klikk her KUN hvis det er snakk om første gangs installasjon. Neste side beskriver hvordan man installerer systemet for en ny bruker (ny Client).

## Installering, ny bruker

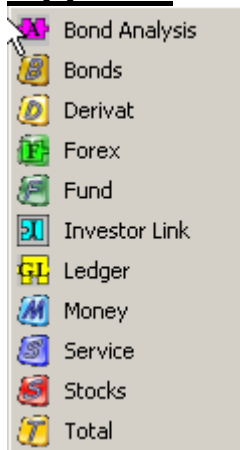


Klikk på den andre knappen for å installere en ny klient installasjon.  
Dette må gjøres fra arbeidsstasjonen som skal ha tilgang til systemet.  
Før dette skjer må det avklares med Tazett AS om betaling for ny bruker i nettverk.

Systemet av-installeres på vanlig måte med rutiner for dette under Windows.  
Databaser og programfiler avinstalleres ikke hvis andre brukere også har innstallert programmet.



## Oppstart



Når systemet er ferdig installert vil det bli en serie nye iconer på din PC. Iconene har form som ulike puslespillbrikker.

Du starter hvert system ved å dobbeltklikke på iconet.



**Tazett Stocks, Aksjeportefølje**



**Tazett Bonds, Obligasjonsportefølje**



**Tazett Derivatives, Opsjon & Futureportefølje**



**Tazett Forex, Valutaportefølje & Valutasikring**



**Tazett Money, Innlån og utlånsportefølje**



**Tazett General Ledger, Overføring til regnskap**



**Tazett Service, Service, Adresser og felles register**

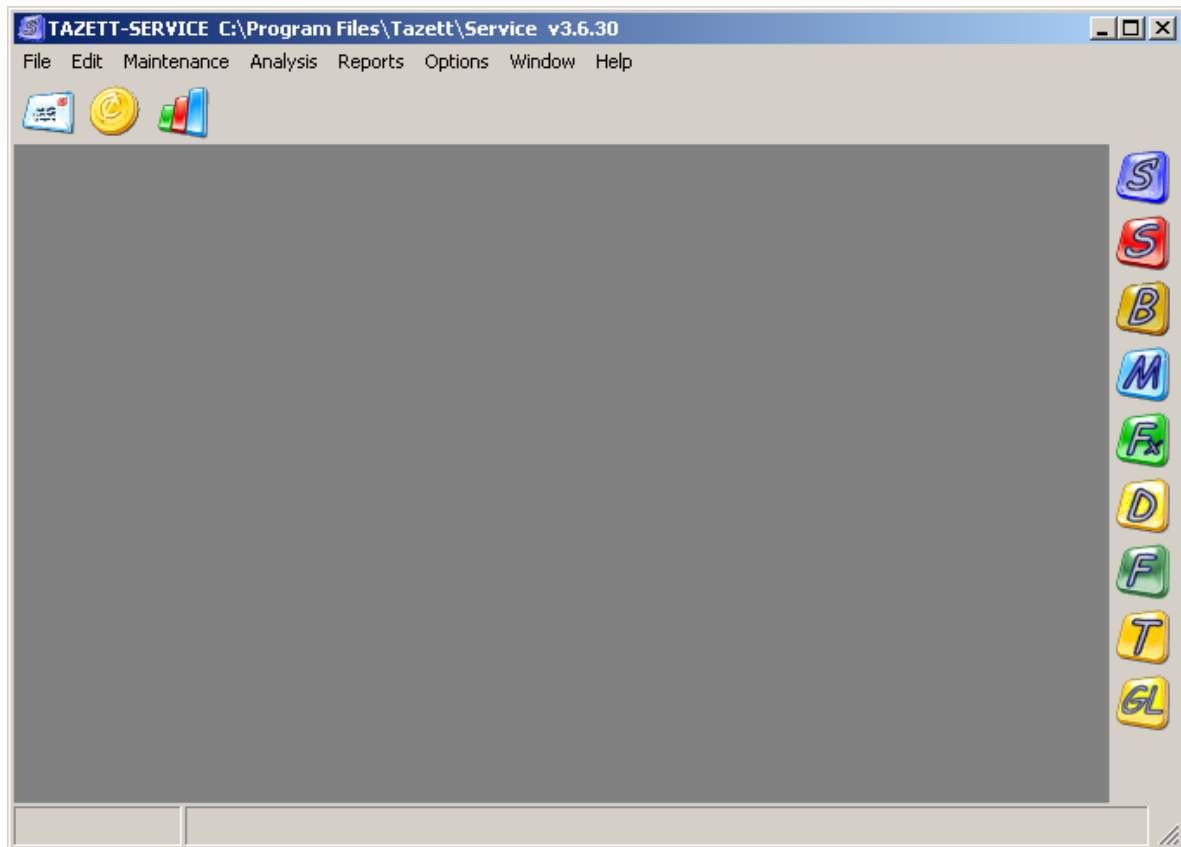


**Tazett Fund, fonds-system**

Du vil også se at til høyre i åpnings-bildet i hvert system finnes iconene for de andre systemene. Det er også helt mulig å starte flere systemer samtidig, slik at det er lettere for deg å bytte mellom systemene.

## Åpningsbildet

Du kommer nå inn i åpningsbildet:



## Åpningsbilde i Tazett-Service

Åpnings-bildet for de andre systemene er svært like, noen av iconene på toppen er ulike. Dette blir forklart i hvert enkelt system.

## Knapperaden

Disse undermenyene tilsvarer knapperaden under menyvalgene som er:



Vi skal her gå gjennom de forskjellige knappene som også er de samme i alle vinduer som har registrering av data i databasen.



Disse iconene bruker du for å bla i postene. Første post i registeret, forrige post, neste post og siste post. Pilene med strek blar til første og siste post i registeret.



**New Record.** Ved å klikke på dette iconet kan du begynne å registrere en ny post i databasen. Dette må du gjøre hver gang du skal legge inn en ny post.



**View Record.** Her vil du bla til første registrerte post i registeret. Nederst til venstre i vinduet kan du se hvor mange poster du har registrert og i hvilken av disse du befinner deg. F.eks. 17 230 som betyr at dette er post 17 av totalt 230 poster.



**Edit Record.** For å endre opplysninger i postene må man  
Bla til posten  
Klikke på iconet  
Gjøre endringer  
Lagre endringer (SAVE iconet)



**Undo.** Gir deg muligheten til å angre endringer i en post.



**Find record.** Ved å klikke på dette iconet kommer du inn i et bilde hvor du kan sette kriterier for søk. Om du ønsker å lete etter en spesiell post kan du her sette kriteriene du ønsker for søket.

Husk å sett kriterie tilbake ved å klikke på dette iconet igjen og la være å velg noe. Kriterie nullstilles hver gang du starter systemet.

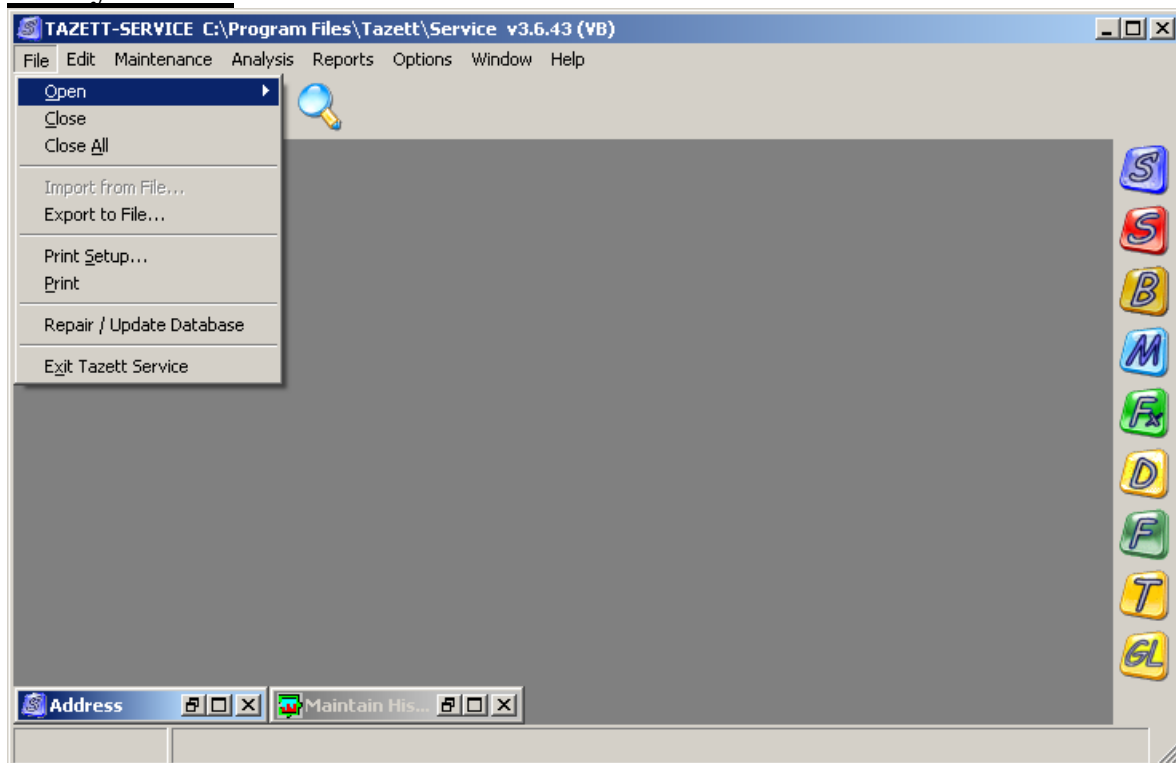


**Delete Record.** Ønsker du å slette poster må du først aktivere “slette iconet” (X). Dette gjøres ved at man først klikker Edit Record iconet.



**Save Record.** Nye poster og evt. endringer lagres ved å klikke dette iconet

## Menyen File



Generelle menyvalg i File.

<b>Close</b>	Avslutter poster enkeltvis.
<b>Close All</b>	Avslutter alle åpne skjermbilder.
<b>Print Setup</b>	Lar deg velge skriver, hvor mange kopier du ønsker å skrive ut etc.
<b>Print</b>	Går direkte til printer.
<b>Repair/Update Database</b>	Legger til nye felter i databasen
<b>Exit Tazett Service</b>	Tar deg helt ut av programmet

## Menyen File - Open

### Menyen - File - Open -History

I dette vinduet vil oppdatering av kurser skje. Gamle kurser vil også være tilgjengelig i dette systemet slik at det vil være mulig å kjøre rapportering tilbake i tid.

Ved åpning av dette vinduet vil du få frem en record pr. dags dato slik at du kan skrive inn dagens kurs i tabellen. Etter oppdatering, klikk på Save History knappen for å lagre kursene. Hvis vinduet hentes frem fra Service, vil som standard valutakurser bli vist, hvis det hentes fra Stocks, vil aksjekurser bli vist osv.

Man kan selv velge hvilke typer kurser som skal oppdateres, ved å velge i rubrikken *Maintain History*. Man må deretter klikke på knappen *Insert Rows* for å oppdatere tabellen.

Rate Date	Rate	Symbol	Module	Volume	% Change
23.09.200		NO.AFK	STOCKS		
23.09.200		NO.AIK	STOCKS		
23.09.200		NO.AUDL	STOCKS		
23.09.200		NO.AXESS	STOCKS		
23.09.200		NO.BARQ	STOCKS		
23.09.200		NO.BAU	STOCKS		
23.09.200		NO.BEL	STOCKS		
23.09.200		NO.BERGDY	STOCKS		
23.09.200		NO.BIO	STOCKS		
23.09.200		NO.BLUEW	STOCKS		
23.09.200		NO.BNB	STOCKS		
23.09.200		NO.BON	STOCKS		
23.09.200		NO.BOR	STOCKS		
23.09.200		NO.CEETRO	STOCKS		
23.09.200		NO.CERMAG	STOCKS		
23.09.200		NO.CLIP	STOCKS		
23.09.200		NO.CLSH	STOCKS		
23.09.200		NO.CNR	STOCKS		
23.09.200		NO.CTG	STOCKS		
23.09.200		NO.DNO	STOCKS		
23.09.200		NO.DOF	STOCKS		
23.09.200		NO.DOM	STOCKS		
23.09.200		NO.EDBASA	STOCKS		
23.09.200		NO.ELK	STOCKS		
23.09.200		NO.ESPAR	STOCKS		

Man kan også kopiere ut kurshistorikk, med å merke av i tabellen, og velge Edit, Copy. Dette kan da hentes inn i f. eks Excel.

### Select symbols from transactions

Hvis du krysser av her vil listen bare vise symboler som det finnes beholdning i pr. dags dato. Hvis man ønsker å oppdatere historikk tilbake i tid, bør man fjerne dette krysset, så alle symboler uavhengig av om det er beholdning nå eller ikke, kommer med. Listen under valget viser til enhver tid hvilke Symbol som vil tas med i kurslisten når man velger knappen *Insert Rows*.

### View last updated rates

Når du klikker på denne knappen vil siste oppdaterte kurs på hvert enkelt symbol (for valgte modul) vises i tabellen.

### Maintain History rubrikken

Velg fra hvilket Tazett system du vil oppdatere kurser.

### Rates on Selected Date

Her kan man vise kurser som ligger inne på en angitt dato. Man blir da spurt om dato. Hvis det ikke ligger kurs inne eksakt på angitt dato, vil systemet vise den siste innlagte kursen inntil angitt dato.

### Start Date

Før man klikker på *Insert Rows* velges det start dato som radene i tabellen skal starte fra.

**End Date**

Før man klikker på *Insert Rows* velges det slutt dato som radene i tabellen skal settes inn til.

**Insert all dates**

Merk av her for å sette inn kurser for alle dager i kurstabellen fra *Start* til *End Date*. Klikk deretter *Insert Rows* for å sette inn kurser.

**Each Month**

Merk av her for å sette inn kurser for hver måned i kurstabellen fra *Start* til *End Date*. Klikk deretter *Insert Rows* for å sette inn kurser.

## Each Week

Merk av her for å sette inn kurser for uke i kurstabellen fra *Start* til *End Date*. Klikk deretter *Insert Rows* for å sette inn kurser.

## Include Rates

Denne knappen skal brukes ETTER at man har hentet inn kurser, og lagret de. Man vil da ved å klikke på denne knappen, få frem alle kursene som ble oppdatert (enten fra fil eller DDE link), samt alle kurser som IKKE ble oppdatert. Dette er for å manuelt fylle ut alle kurser som ikke ble oppdatert.

## Insert Rows

Klikk på denne knappen for å sette inn rader i tabellen. Det vil settes inn en rad for hver valgte dato mellom *Start*- og *End Date* du kan skrive inn aktuelle kurser i tabellen og deretter klikke på *Save History* knappen for å oppdatere kurs-databasen.

## File Import

Her kan man hente inn kurser enten fra tekstfil, eller med DDE link.

## Format Name

Man kan definere flere import formater for henting av kurser. Dette gjøres fra menyen *Options*, *Select Fileformat*.

I dette feltet velger man da hvilke av de definerte formatene man vil hente kurser for. For å hente inn kun det valgte formatet, klikk på knappen *Selected Fileformat*.

## Rate File

Dette blir hentet fra det valgte formatet, men kan overstyres, hvis importfilen befinner seg på et annet sted enn angitt.

## Selected Fileformat

Klikk her for å hente inn formatet valgt i Format Name.

## All Fileformats

Klikk her for å hente inn alle definerte filformater som er definert under menyen *Options*, *Select Fileformat*.



### DDE-link

Henter opp kurser fra Falcon, Reuter, Ecovision og andre som leverer kurs-informasjon. Koden for å hente opp denne informasjonen legges inn i hver enkelt Tazett modul, i feltet *Link String* fra grunndata for symbolet. Kun verdipapirer som er i kurstabellen i vinduet (tabellen øverst til venstre), blir det hentet kurser med DDE link for. Man må derfor velge modul, og klikke *Insert Rows* for å hente fra flere moduler.

I forbindelse med opphenting med DDE-link, må følgende kriterier oppfylles for at det skal fungere:

- 1: Et kursleverandør (kursfeeder) program må være installert på samme PC som man skal hente kurser på.
- 2: Kursfeeder programmet må være på samme Windows plattform som Tazett, og ikke via en ASP løsning, da vil ikke DDE fungere.
- 3: Det må være lagt inn korrekt Link String på alle symbol som er med i kurslisten. Spesielt Falcon/Reuters vil feile hvis minst en av *Link String* verdiene er feil. Hvis et symbol ikke kan hente kurs fra kursfeederen, fordi den ikke finnes i kursfeederen, må verdien i feltet *Link String* fjernes.

### **Stock Code**

Dette blir hentet fra det valgte formatet, men kan overstyres, hvis børskode som skal legges til i symbol identiteten er noe annet enn angitt.

### Special Import

Denne rubrikken brukes for å hente inn spesielle kurshistorikk filer, som kan bestilles fra Tazett, eller som kommer fra kursfeeder programmet BC View.

### **Tazett File**

Her angir man/velger med knappen navnet til filen som er tilsendt fra Tazett. Dette er da en Access database fil, av et spesielt format som inneholder historiske kurser.

### **MS Dir**

Her angis katalog for MetaStock filer for import.

### **# Subdir's**

Her angir man hvor mange nivåer med underkataloger det skal hentes historikk for fra MetaStock.

### **MetaStock History**

Klikk her for å hente historikk fra MetaStock, med angitte verdier.

### **BC View File**

Klikk her for å hente kurser fra BC View. Systemet henter da opp alle formater definert under *Options, Select Fileformat*, som er krysset av som Import from BC view.

### **Tazett History**

Klikk her for å hente inn kurser fra Tazett historikk fil, angitt i feltet *Tazett File*.

**View all records**

Viser alle registrerte poster i tabellen. Dersom du vil avbryte denne prosessen klikker du på ESC tasten på tastaturet.

**Insert Row**

Setter inn en blank rad i tabellen. Klikk på *Save History* knappen for å lagre post etter at du har skrevet inn data.

**Delete Row**

Klikk på den raden i tabellen du vil fjerne. Sletter posten du har valgt i tabellen.

**Clear Grid**

Fjerner alle rader i tabellen (NB. Slettes ikke dersom de allerede er lagret).

**Save History**

Lagrer de postene du har registrert i tabellen.

**Cancel**

Lukker history vinduet.

## Menyen File - Open - Investment Accounts

Dette vinduet er for å definere regler for hvilke konto som skal velges i de forskjellige modulene ved nye transaksjoner.

Dette brukes kun hvis det i noen tilfelle kan være flere alternative konti som skal salderes ved opprettelse av ny transaksjon.

Hvis hver investor kun har en konto, holder det med å definere denne i Tazett-Money.

Et eksempel på dette kan være at man for en investor bruker to forskjellige konti, avhengig av megler, eller at man har en konto pr. valuta.

**Maintain Accounts**

**Investment Account** [dropdown]

Investor [dropdown] [light blue box]

Portfolio [dropdown] [light blue box]

Broker [dropdown] [light blue box]

Currency [dropdown] ☐ Default Account

Module [dropdown]

Rec No [input] Tot Rec [input]

Prinsippet er at man definerer en post pr. ønsket kombinasjon. I dette tilfellet skal konto 1234.56.78910 velges hvis handelen er i DEM. Man må da også definere en post for alle andre alternative konti.

Felt som kontovalget er uavhengig av, skal stå åpne.

## Valg av konto

Ved opprettelse av ny transaksjon, vil systemet hente konto etter dette prinsippet:

Det sjekkes om det finnes noen konto registrert i *Investment Accounts*, som samstemmer med *Investor, Portfolio, Broker, Currency og Module* på transaksjonen.

Hvis det finnes flere konti som stemmer, vil det komme opp en liste med alle alternative konti.

Hvis det på adressen til investor er satt en verdi i feltet *Investment Account*, vil denne konto (hvis den finnes i listen), bli standard valgt konto. Man må da selv velge en annen konto i listen hvis ikke standard konto skal velges. Hvis det ikke er registrert noe konto i *Investment Account* på adressen til investor, vil systemet merke av første konto som er satt til *Default Account*, eller den første alfabetiske konto hvis ingen er satt til *Default Account*.

Hvis det i *Investment Accounts* kun finnes en konto som samsvarer med de utfylte verdier på transaksjoner, vil denne konto automatisk bli valgt på transaksjonen.

Hvis det ikke er definert noen poster i *Investment Accounts*, eller ikke finnes konti som samsvarer, vil systemet vise en liste med alle konti som er registrert i Money, hvor investor er implisert.

*Investment Account* fra adressen til investor vil være standard valgt konto i listen.

### **Investment Account**

Her fyller man ut kontonr til konto som det skal registreres en kontoregel for.

Get Account from Money

Klikk her for å få frem en liste over alle konti i Tazett-Money.

### **Portfolio**

Her velger man portefølje som må være på transaksjon for at konto skal bli valgt.

### **Broker**

Her velger man megler som må være på transaksjon for at konto skal bli valgt.

### **Currency**

Her velger man valuta som må være på transaksjon for at konto skal bli valgt.

☐ Default Account

Hvis det er registrert flere likverdige konti, kan man krysse av her for at systemet automatisk skal merke av denne konto i kontolisten når konto skal velges. Hvis det finnes bare en konti pr kombinasjon, bør ikke dette krysset brukes.

### **Module**

Her velger man hvilken modul transaksjonen må registreres i for at konto skal bli valgt.

Som nevnt, felter som er irrelevante for kontovalg, skal stå tomme.

Knapperaden benyttes på vanlig måte for å lagre og bla blandt de registrerte postene.

Close

Klikk her for å avslutte vinduet.

## Menyen - File - Open - Limits...

I dette vinduet kan du legge inn egne grenser for dine markedsverdier. Grensene er kun for rapporteringsbilde, det fører ikke til automatisk begrensning i kjøp av verdipapirer.

På kjøpsrapporter (Balances, Unrealized Profit etc), kan man legge til kolonner som viser limits. Man må da gruppere rapporten så den passer med de Limits inndelinger man har registrert. Hvis man har lagt inn Limits per portefølje, må rapporten grupperes per portefølje. Hvis man har Limits per verdipapir, grupperes rapporten etter Symbol.

### Limit Value %

Her registreres prosent Limit man ønsker å registrere.

Hvis man vil ha max 20 prosent i SHORT portefølje, registreres 20 i feltet.

### Limit Valid For

#### Module

Du kan gjøre begrensningen for alle moduler ved å angi [ALL], eller for enkelt av modulene: Tazett-Stocks, Tazett-Bonds, Tazett-Money, Tazett Forex eller Tazett-Derivat.

#### Investor Category

Her kan du velge kategori som investor må ha for å tas med i grense, eller [ALL] for at grense skal være for alle kategorier.

## Investor

Her kan du velge Investor som skal tas med i grense, eller [ALL] for at grense skal være for alle investorer.

Hvis begrensningen er uavhengig av investor, fylles ikke dette feltet ut.

## Portfolio

Her kan du velge Portfolio som skal tas med i grense, eller [ALL] for at grense skal være for alle porteføljer.

Hvis begrensningen er uavhengig av portefølje, fylles ikke dette feltet ut.

## Symbol Category

Her kan du velge kategori som Symbol må være av for å tas med i grense, eller [ALL] for at grense skal være for alle kategorier.

## Symbol Type

Her kan du velge en verdipapirtype, eller [ALL] hvis begrensningen gjelder alle verdipapirtyper.

## Company

Her kan du velge et selskap, eller [ALL] hvis begrensningen gjelder alle selskaper. Verdien hentes fra feltet *Issuer* i Stocks og Bonds.

## Symbol

Her kan du velge et verdipapir, eller [ALL] hvis begrensningen gjelder alle verdipapirer.

## Relative to

Hva skal begrensningene være i forhold til?

Du kan velge mellom: Module, Investor Category, Investor, Portfolio, Symbol Category, Symbol Type, Company eller Symbol.

Hvis man her f. eks velger en grense på et verdipapir, og Relative To settes til en portefølje, vil grensen være verdiandel for verdipapiret mot den valgte porteføljen.

## New Record



Skal du lage en ny aksjebegrensning, trykker du på denne.

## View Record



Denne knappen brukes for å slå opp i gjeldende begrensninger.

Du vil da få se (nederst til venstre i bildet) hvor mange begrensnings-records det er, og hvilken av disse du er på nå.

## Edit Record



Skal du endre eller slette innhold i en record, brukes denne knappen.

## Delete Record



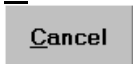
Trykker du knappen slettes den aksjebegrensning du ser på.

## Save Record



Lagrer den aksjebegrensning du ser på.

## Cancel



Avslutter Limits vinduet.

## Eksempel på bruk av Limits

Man ønsker å legge inn en begrensning på at alle investorene max kan ha 20 prosent i aksjen AAA for porteføljen LONG, og max 10 prosent i aksjen AAA i porteføljen SHORT. Begrensningen er i forhold til investors totale verdier.

Det må registreres to poster for å dekke denne begrensningen.

Post 1 må ha følgende verdier:

Limit Value % : 20  
 Module: Stocks  
 Investor: [ALL]  
 Portfolio: LONG  
 Relative to: Investor

Post 2 må ha følgende verdier:

Limit Value %: 20  
 Module: Stocks  
 Investor: [ALL]  
 Portfolio: SHORT  
 Relative to: Investor

På rapporten Balances, ta med følgende kolonner i Column Setup:

Buy Percent Weight  
 Limits Description  
 Limits Percent

I Sorting and Grouping har man følgende sortering

StockBuy.Investor  
 StockBuy.Portfolio  
 Group Field settes til StockBuy.Portfolio.

På rapporten vil man nå få en kolonne med faktisk prosent for hver portefølje, samt hvilke grense (Limit) som er satt for porteføljen.

Man vil ikke i registreringen få noen advarsel hvis man overstiger noen av de angitte Limits. Det må skrives ut en rapport for å kontrollere.

## Menyen File – Close

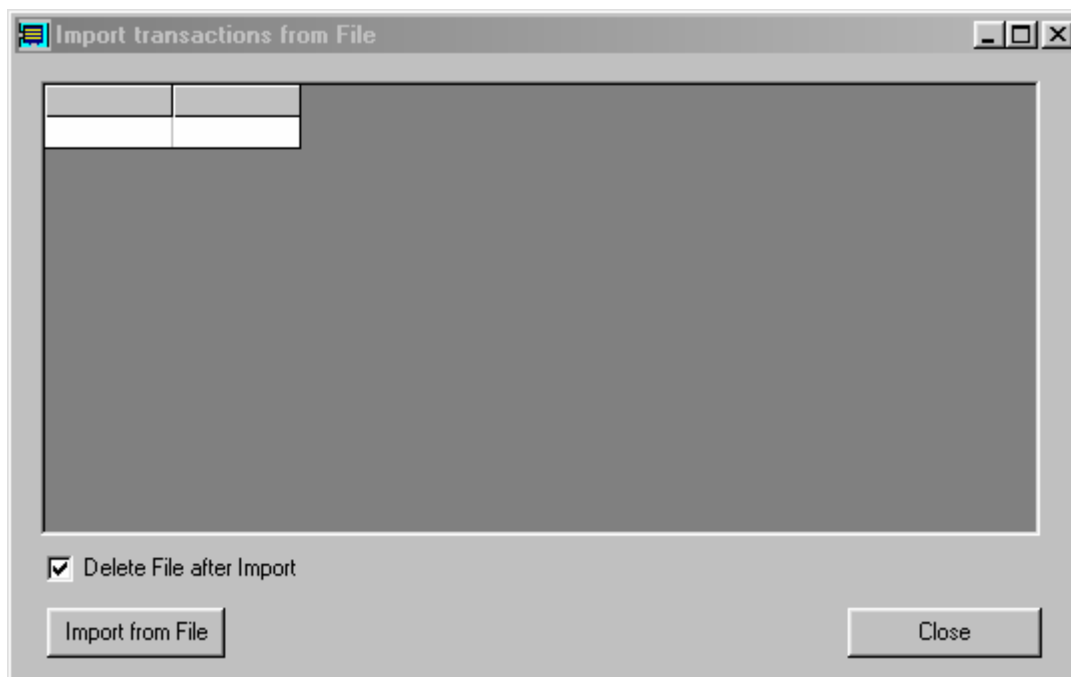
Dette valget lukker det siste skjermbildet du har åpnet i Money. Disse skjermbildene kan også lukkes ved å bruke krysset oppe i høyre hjørne på selve skjermbildet.

## Menyen File – Close All

Dette valget lukker alle åpne skjermbilder i programmet. Disse kan også lukkes en og en ved å bruke i krysset oppe i høyre hjørne på selve skjermbildet.

## Menyen File – Import from file

I dette skjermbildet kan du importere transaksjoner fra fil.



Nå følger en beskrivelse til feltene:

### *Delete File After Import*

☒ Delete File after Import

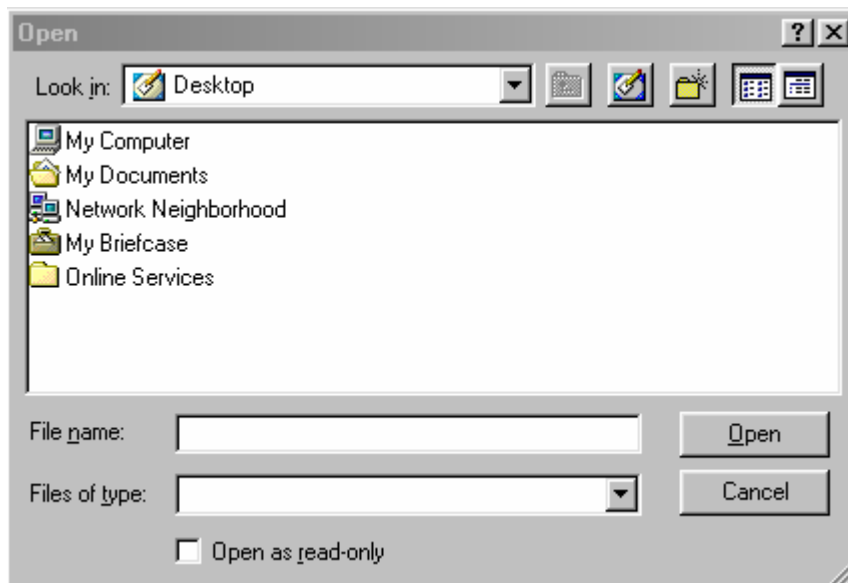
Når denne er krysset av vil filen som importeres automatisk slettes etter at den er importert.



## ***Import From File Knapp***

Import from File

Når denne trykkes får du opp følgende bilde:



Her setter du filnavnet på den du skal importere i 'File Name' og trykker på Open. Da vil transaksjonene importeres i Money.

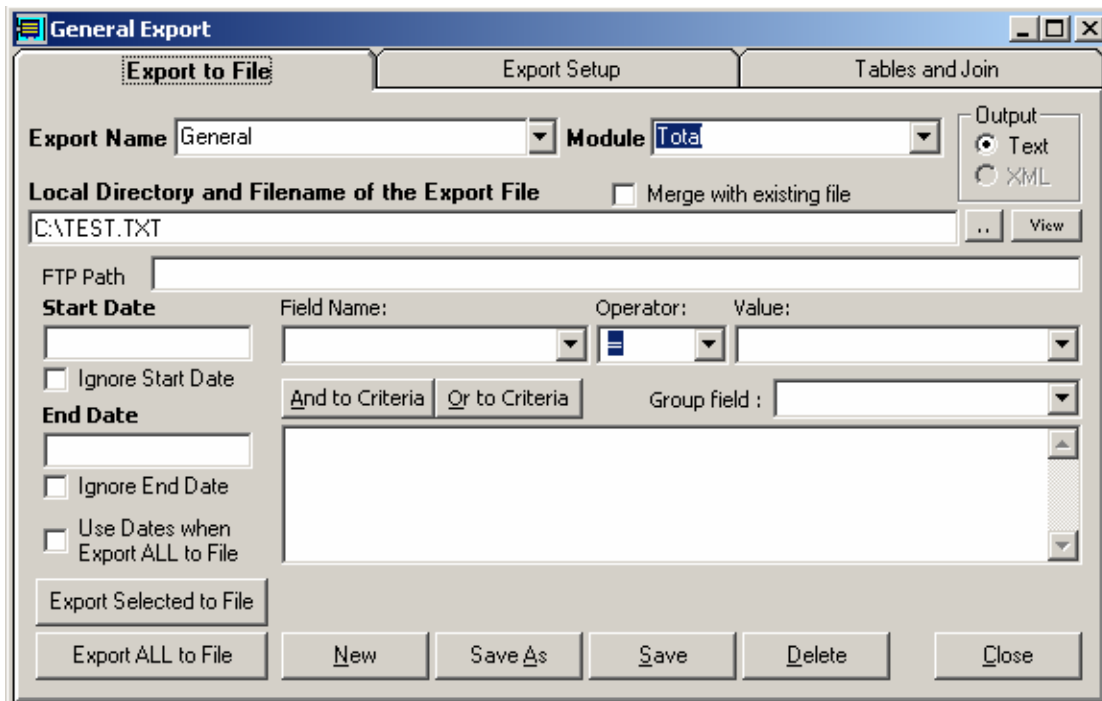
## ***Close Knapp***

Close

Her lukkes Skjermbildet.

## Menyen File – Export to file

Her har du muligheten til å lage en ekstern tekstfil av verdier fra databasen.

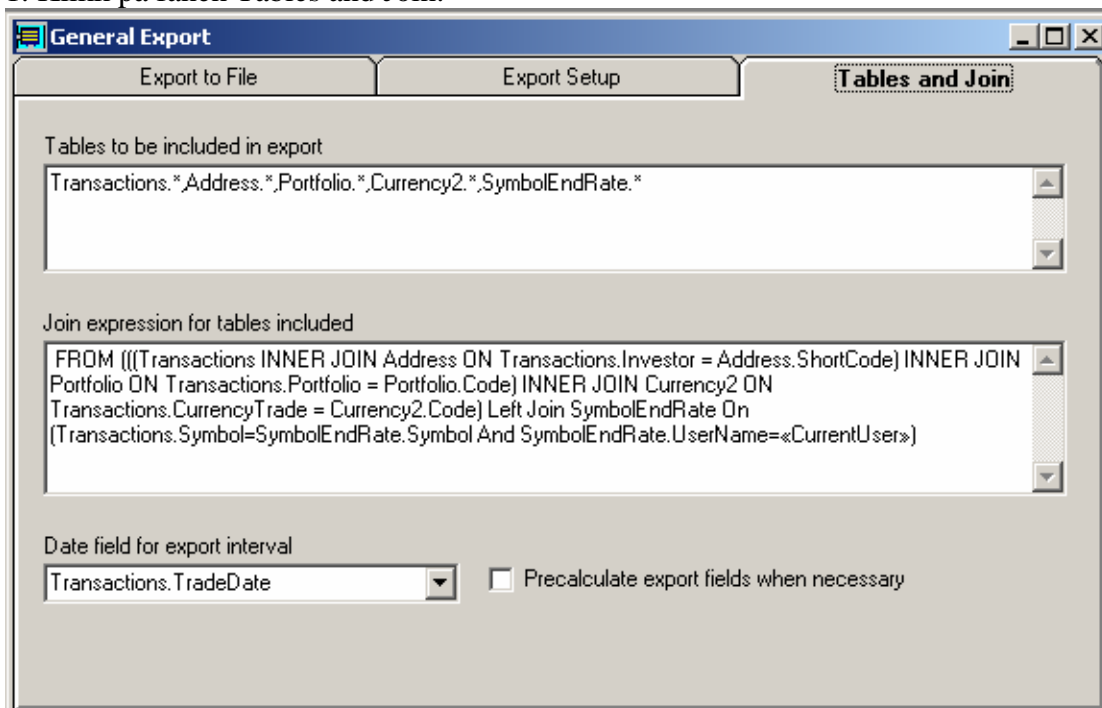


I vinduet som kommer opp kan du eksportere alle data som er tilgjengelig i Tazett FM. Disse dataene kan deretter hentes opp av et annet program som leser ASCII-filer.

En ASCII-fil er en datafil som kun består av tekst, og som man kan se på ved å bruke Windows programmet NotePad fra Windows menyen.

For å eksportere data fra systemet må følgende punkter gjennomføres:

1. Klikk på fanen Tables and Join.



2. Velg Tabeller i feltet som heter "Tables to be included in export"
3. Sett inn kriteria og sammenhengen mellom tabellen i feltet "Join expression for tables included"
4. Datointervall feltet som skal brukes, spesifiseres i feltet "Date field for export interval".
5. I listen Fields to Export, velger du datafeltene som du ønsker å eksportere. Dette gjøres ved at klikker på de feltene som skal ekspoterer mens du holder Ctrl-tasten inne. Hvis du vil merke av flere sammenhengende felter, klikker du på det første feltet, hold inne shift tasten, og klikk på det siste feltet.
6. I valget for dataseparator klikker du på ønsket separator mellom datafeltene. Dette avhenger av hvilket program du vil overføre data til. Hvis du skal overføre data til et regneark, velger du TAB as Exel. Hvis du skal overføre til Lotus Organizer velger du as Organizer. Er det et DOS program, pleier dette å hente inn data som as Organizer eller as Exel. Hvis programmet du skal eksportere til kan hente inn filformatet CSV, som de fleste Lotus sine Applikasjoner kan, velger du as Exel.
7. Hvis du ønsker at filen skal ha med navnene på datafeltene, klikker du i Fieldname as first record.
8. Trykk på Write to file knappen for å eksportere data til ASCII fil. I dialogvinduet som dukker opp, skriver du inn navnet på filen du vil eksportere til. Du kan gjerne bruke standardnavnet ADDRESS.CSV som filnavn. Vanlige etternavn i ASCII filer er TXT og CSV. NB! Husk på at du har valgt riktig katalog for lagring før du trykker OK.

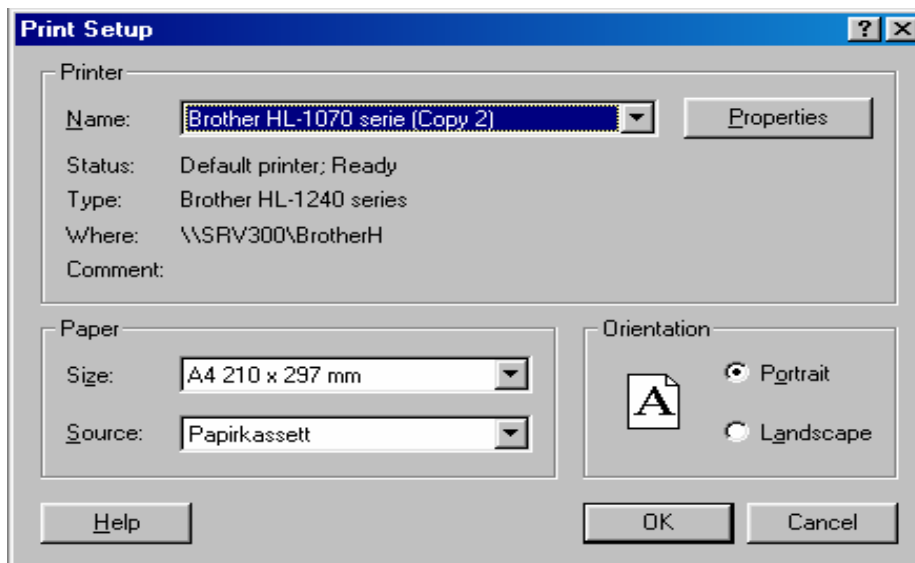
Name	Type	Size	Condition	Format	Alignment	Options	Leadingsym	Sta
Investor	String	15	Transaction:					
Reference	String	15	Transaction:					
Transnumbe	String	15	Transaction:					
Symbol	String	15	Transaction:					
TradeDate	Date	8	Transaction:					
SettlementD	Date	8	Transaction:					
Rate	String	15	Transaction:					
Number	String	15	Transaction:					
Expenses	String	15	Transaction:					
Type	String	15	Transaction:					

File Header text:

Separator symbol: [Tab] ☐ Show Positon and not Size in Table ☐ Include Column Header in File

## Menyen File – Print setup

Dette valget setter skriveroppsettet. Her stiller du inn formatet som du vil ha på utskriften. Følgende skjermbilde kommer opp:



Nå følger en forklaring til feltene i skjermbildet:

### ***Name***

Her velger du skriveren du vil skrive ut på. Her ligger de skrivere maskinen din har tilgang til.

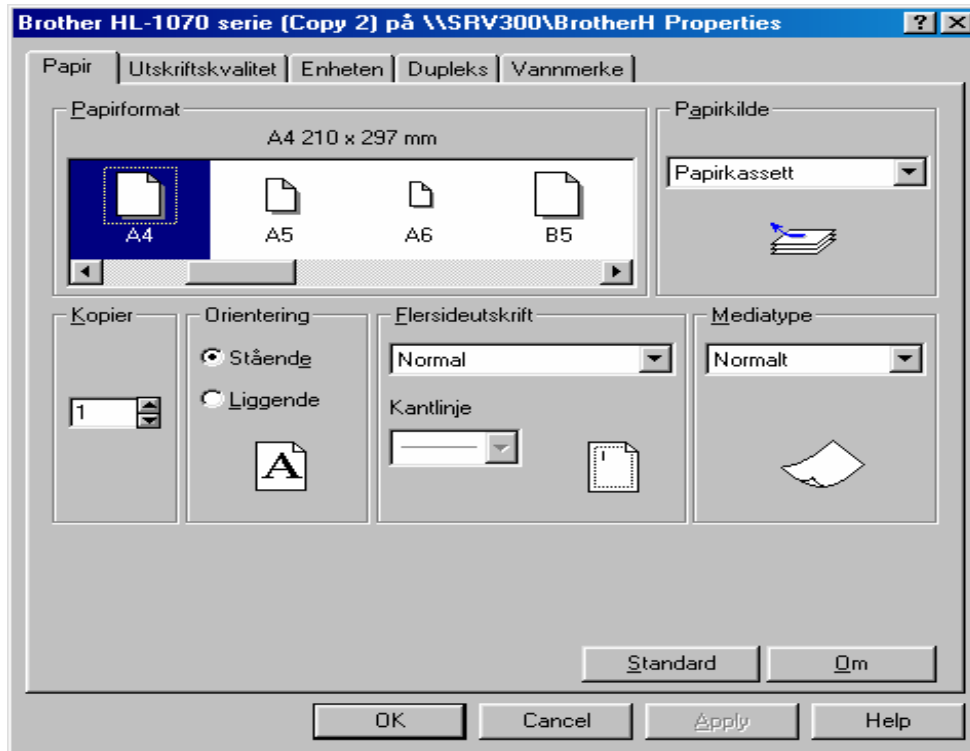
### ***Status, Type, Where og Comment***

Dette er opplysninger om den valgte skriveren.

## Properties Knappen

Properties

Når du trykker på denne får du opp et nytt skjermbilde der du kan sette opp hvordan utskriften skal være. På alle disse fanene finnes en 'Standard Knapp'. Det anbefales å bruke disse instillingene. Om ikke endrer du instillingene til det du ønsker og trykker på OK Knappen :



## Size

Dette er størrelsen på arkene som ligger i skriveren.

## Source

Dette er fra hvilken 'papirkilde' skriveren skal ta papir i fra.

## Portrait/Landscape



Hvis det er noen rapporter som blir for store til å skrive ut på Stående Utskrift kan det velges Liggende i stede.

## Cancel

Cancel

Denne knappen lukker skriver oppsett vinduet.

## **Menyen File – Print**

Ved dette valget kommer den aktuelle rapporten ut på skriveren uten forvarsel.

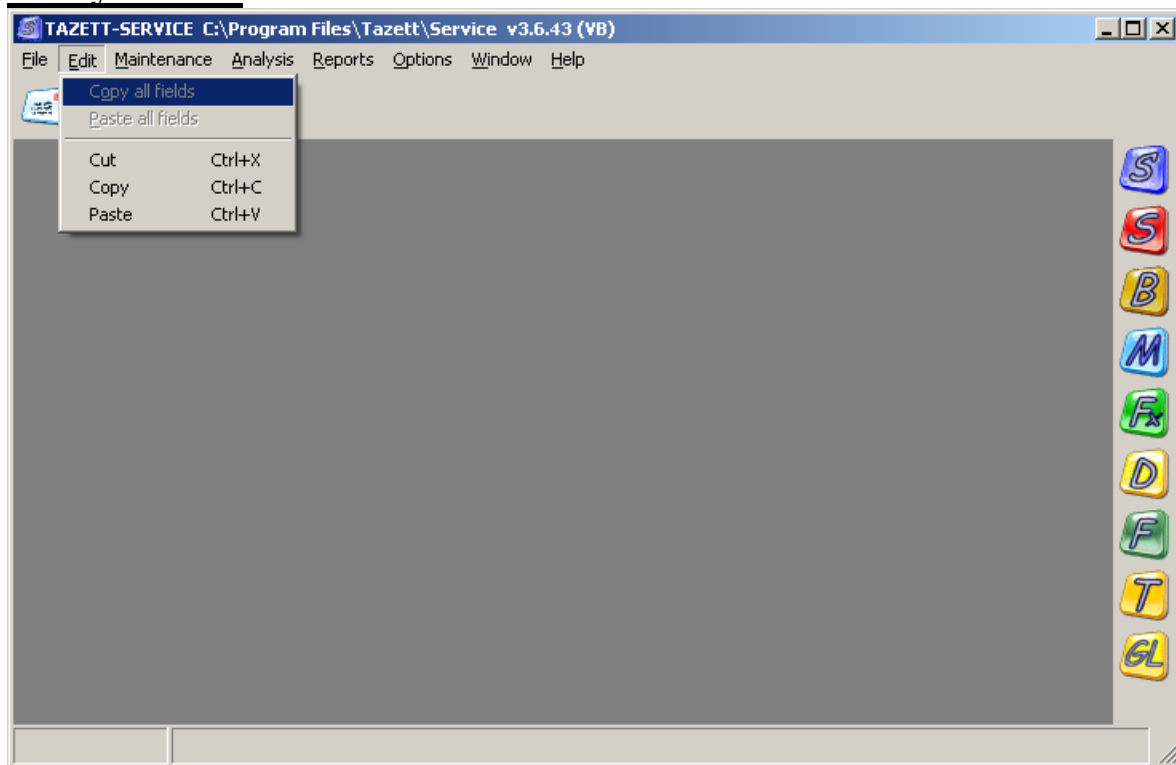
## **Menyen File – Repair/Update Database**

Dette valget gjøres når databasen skal oppdateres eller det oppstår en feil med databasen i systemet. Et eksempel på en slik feil kan være når feilmeldingen ‘Object Variable Not Set’ dukker opp. Denne feilmeldingen kommer av at systemet ikke finner adresse databasefilen SERVICE.MDB eller hovedbok databasefilen LEDGER.MDB. Å kjøre en Repair/Update Database vil da korrigere dette.

## **Menyen File – Exit Tazett .....**

Dette valget lukker Tazett den aktive modulen.

## Menyen Edit

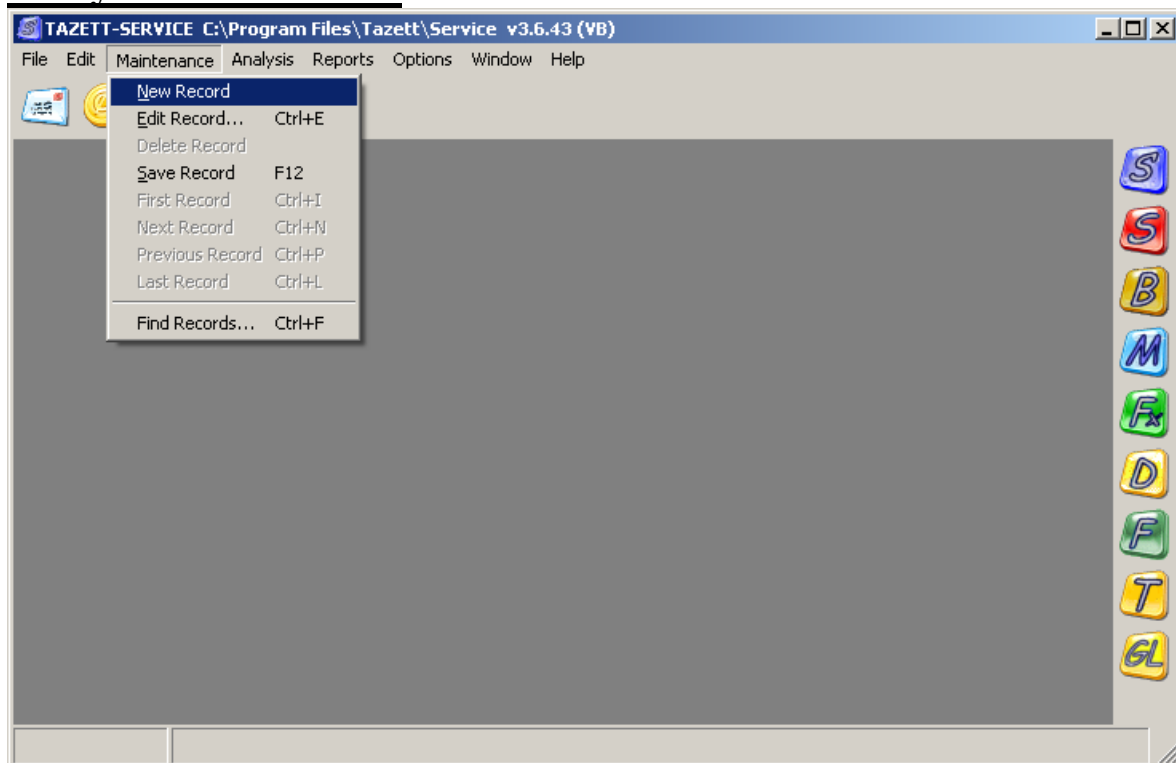


**Cut** Lar deg kopiere skjermbildet over til andre programmer som f.eks. Power Point, Excel, Word, Paint etc.

**Copy** Lar deg kopiere skjermbildet over til andre programmer som f.eks. Power Point, Excel, Word, Paint etc.

**Paste** Limer inn data fra Clipboard (f.eks etter at du har valgt Copy)

## Menyen Maintenance

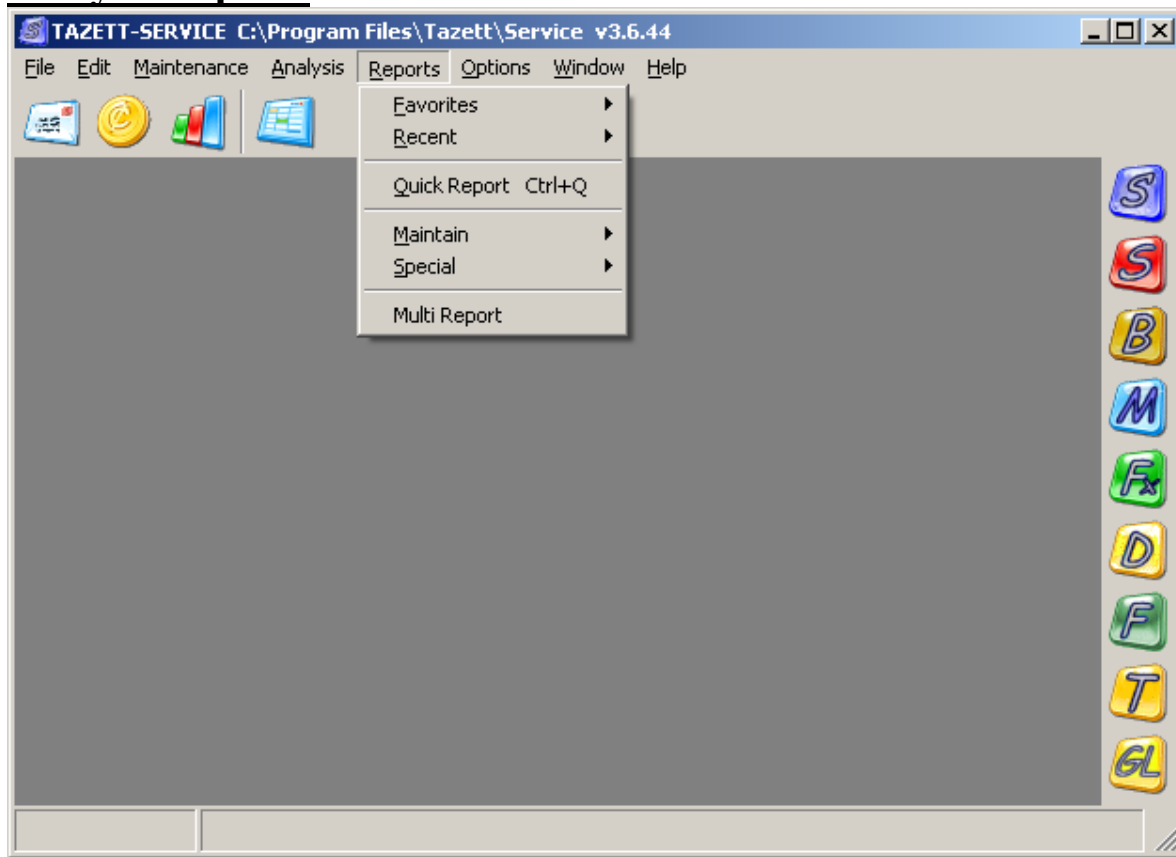


Meny valgene under Maintenance tilsvareer knappraden.

<b><i>New Record</i></b>	Registrere en ny post i databasen
<b><i>Edit Record...</i></b>	Editere en registrert post
<b><i>Delete Record</i></b>	Slette post
<b><i>Save Record</i></b>	Lagre post
<b><i>First Record</i></b>	Bla til første post
<b><i>Next Record</i></b>	Bla til neste post
<b><i>Previous Record</i></b>	Bla til forrige post
<b><i>Last Record</i></b>	Bla til siste post
<b><i>Find Records...</i></b>	Søke etter en bestemt post



## Menyen Reports



### Bruk av rapporter.

Vi har utviklet en meget avansert rapport-generator i alle Tazett- systemene. Denne er utviklet for å hjelpe deg til å lage dine egne rapporter etter eget ønske. Dette er tredje generasjon rapportgenerator fra oss, etter at vi kom med den første generasjonen i 1996. Våre erfaringer med de to første generasjoner, danner grunnlaget for den generasjonen dere nå har fått.

Vi har utviklet et meget avansert verktøy, men samtidig forsøkt å holde det enkelt, for deg som bruker. Dette er en stor utfordring for oss, men vi vil fortsette å arbeide med bruker-vennligheten i framtiden.

**I denne dokumentasjonen har vi forklart grunn-prinsippene til rapport-generatoren. Bakerst i hvert system finnes en liste med de felter som hver rapport kan inneholde. Når du lager din egen rapport er det viktig å se sammenhengen i systemet, og hvor informasjonen kommer fra. Skal du f.eks. lage en rapport med realisert gevinst må du hente tallene fra salgsregisteret. I kjøpsregisteret ligger ikke realiserte tall. For de som deltar på våre kurs vil dette bli nøye gjennomgått med mange oppgaver/eksempler. For påmelding til kurs, se våre hjemmesider [www.tazett.com](http://www.tazett.com).**

Dersom du ikke ønsker å lage egne rapporter har vi en komplett samling DEFAULT rapporter. Her kan du ganske enkelt velge den rapport du ønsker, og trykke OK for å kjøre. Disse rapportene er forklart i hvert system.

Dersom du vil ha litt hjelp til å lage egen rapporter, foreslår vi at du starter med en DEFAULT rapport som “mal” og gjør endringer i den etter ønske. Gjør en endring av gangen og skriv ut mellom hver gang, for å se konsekvensene av de valg du har gjort.

## Lagre oppsett.

Nederst finnes en knapprad for å lagre nytt rapport-sett: *Save set As*.

Denne rapport kan brukes om igjen ved å velge øverst i *Simple Criteria*.

## Rapportkriterie Vindu

Når du skal kjøre en rapport kommer du inn i dette vinduet. For å kjøre en standard rapport klikker du på knappen OK.

## Simple Criteria

Dette er den enkleste måten å velge data på.

## Report Set for Report

Navn på rapport settene, det vil alltid være ett rapportsett som er standard. Etter at du har bygd en egen rapport, som du har lagret, vil den også komme med i denne listen. Bruk ”rullegardinen”.

## Add set to Favorites

Lagrer rapporten i Reports->Favorites.

## Choose Items to List

Hvilke valg kommer opp i listen under, alternativene er: investorer, kategorier, porteføljer, symboler, valuta.

## Sort list by Code

Sorterer listen etter code hvis du krysser av. Standard er navn.

**Add Rate Error Records**

Lagrer verdipapirer i et eget register, hvor kurs ikke er oppdatert.

**Delete Rate Error Records**

Sletter register med kursfeil før rapporten kjøres.

**Start Date for Report**

Hvilken dato vil du at rapporten skal starte på. Henter opp startdato fra User Setup dersom du ikke har lagret startdato.

**End Date for Report**

Hvilken dato vil du at rapporten skal slutte på. Henter opp slutt dato fra User Setup dersom du ikke har lagret slutt dato.

**Code of Investor**

Hvilken investor skal med i rapporten du har valgt.

**Code of Symbol**

Hvilket symbol skal med i rapporten du har valgt.

**Code of Portfolio**

Hvilken portefølje skal med i rapporten du har valgt.

**Code of Currency**

Hvilken valuta skal med i rapporten du har valgt.

**Report Language**

Hvis man vil lage en rapport, eller velge en rapport som er på et annet språk enn systemspråk (Base Language fra General Setup i Service), kan man overstyre fra denne listen.

Man kan også fra Page Setup velge at kun kunder med valgt språk skal tas med på rapport. Man velger språk pr. kunde fra adressen til kunden.

**Investor Group**

Her velges Investor Group fra address for å få sammesatt flere investorer i en gruppe.

## Column Setup

**Oppsett : Markedsverdi, Standard Markedsverdi**

Simple Criteria | **Column Setup** | Sorting and Grouping | Advanced Criteria | Page Setup | Report Header | Graph Setup | File Output | Mail

Source for Columns: ☒ Choose by Category

- Address Information
- Buy Information**
- Currency Information
- Portfolio Information
- Stock Information

Columns on Report (Drag and Drop on Table below to Insert Column):

Name	S.	Caption
Antall Kjøp	5	Kjøp
Kjøp %Flat med Kjøp Kurtasje med Markeds Kurtasje	5	%Flat
Kjøp %Flat med Kjøp Kurtasje uten Markeds Kurtasje	5	%Flat
Kjøp %Flat uten Kjøp Kurtasje med Markeds Kurtasje	5	%Flat
Kjøp %Flat uten Kjøp Kurtasje uten Markeds Kurtasje	5	%Flat
Kjøp %PA med Kjøp Kurtasje med Markeds Kurtasje	5	%PA

Language: Norsk

☐ User Columns

Add Column

New Column

Edit Column

Delete Column

Property\Name	Symbol Navn	Portefølje Navn	Antall Kjøp	Kjøp Markeds Kurs	Kjøp Beholdning	Kjøp Kostpris i Trans. Valuta med kurtasje
Size	20	15	5	7	10	10
Caption	Verdipapir	Portefølje	Kjøp	Markedskurs	Beholdning	Kostpris
Data Field	Stocks.Name	Portfolio.Name	1	«ReportEndl	«ReportEndDate»	Ilf(StockBuy.BuyD
Decription	Verdipapirnavn fra Aksjen for	Portefølje Name for	Antall	Markedskurs	Rest antall aksjer	Kostpris i Trans.
Type			BS	W	SN	BS

Save Set | Save set As... | Delete Set | Export Set | Import Set | View Previous Report | Cancel | OK

### Source for Columns

Dette er for å velge hvilke kolonner du ønsker med på rapport.

Kolonnene er delt inn i hvilke type informasjon de gir.

Hvis man på rapporten ønsker en kolonne som viser opplysninger om adresse til investor, velger man her Address Information.

### Columns on Report

Liste med alle kolonner som er mulig å inkludere i valgte rapport.

### Find

Find...

Klikk her for å søke opp en kolonne i kolonneutvalget som inneholder en bestemt tekst.

Systemet vil finne første kolonne.

Trykk deretter F3 for å finne neste kolonne som matcher.

## Add Column

Add Column

Legge til kolonne fra listen. Kolonnen må først merkes av i listen Columns on Report. Man kan også “dra” fra den merkede kolonnen med muspilen, og slippe den på rapporttabellen under. Dette må da gjøres med høyre mustast.

## New Column

New Column

Definere egen kolonne. Man blir spurt om nødvendige verdier for kolonnen (se beskrivelse på neste side).

## Edit Column

Edit Column

Definere egen kolonne med utgangspunkt i en som allerede er definert. Man må først merke av kolonnen man vil endre i rapporttabellen nederst.

## Delete Column

Delete Column

Slette kolonne. Først må kolonnen merkes i rapporttabellen nederst. Man kan gjerne merke av flere kolonner samtidig. Delete tasten på tastaturet kan også trykkes for å slette merkede kolonner.

## Kolonnetabell

I denne tabellen vises alle kolonner som er med på rapporten i øyeblikket.

### Name

Navnet på den aktuelle kolonnen. Dette navnet må være unikt blandt alle kolonnene.

### Size

Størrelse på kolonne. Størrelsen er relativ i forhold til de andre kolonnene. Dvs. Har du 10 kolonner og velger 10 som størrelse vil kolonnen bli 1/10 bredden av rapporttabellen.

**Caption**

Det som står her blir overskriften på kolonnen i rapporten.  
Man kan ikke ha samme Caption på to kolonner på samme rapport.

**Data Field**

Henvisning til tabell eller spørring i databasen. Dette er formel / uttrykk for hvordan kolonnen skal beregnes / hentes opp.

**Description**

Beskrivelse på kolonnen, brukes kun som beskrivelse slik at det skal være lettere å bygge opp egne rapporter.

**Type**

Bokstavkode for kolonne type. Du setter f.eks inn kode dersom denne kolonnen skal summeres til slutt i rapporten, evt. brudd-summer. Dobbeltklikk her for et eget vindu med kolonneoppsett. (se under).

**Properties**

Denne linjen er skjult, og inneholder valgte egenskaper for kolonnen, hvis rapporten er grunnlag for en *Page Report*.

## Column Setup vinduet

Man får tilgang til dette vinduet ved å dobbeltklikke på Type i kolonnen i rapporttabellen i Column Setup fra rapportkriterie-vinduet.

I dette vinduet velger man hvilken type kolonne på rapporten man vil ha.

☒ The column is not a number (No Sum)

Velg dette hvis kolonnen er en tekst kolonne, eller en verdi som ikke skal regnes om.

☐ The column is Date column

Velg dette for dato kolonner, som skal formateres deretter.

☐ Add the value in the column as Ordinary Sum

Velg dette hvis verdien i kolonnen er et tall som skal summeres vanlig hvis det er valgt gruppering på kolonnen, eller det skal settes inn bruddsummer. Typisk kolonne for dette er Beløp og Antall.

☐ Add the value in the column as Weight Sum

Velg dette hvis verdien i kolonnen er et tall som skal summeres etter veid snitt hvis det er valgt gruppering på kolonnen, eller det skal settes inn bruddsummer. Typisk kolonne for dette er Kurs og Avkastning. Formelen for kolonnen MÅ inneholde en hjelpekolonne som blir kalt SumFormula, som da forteller hvilket uttrykk kolonnen skal veies imot.

☐ Delete entire row on report if this column is 0 or blank

Velg dette hvis linjen skal slettes fra rapporten, hvis verdien i kolonnen man endrer Type for er 0 eller blank.

Dette brukes primært for å slette linjer som ikke har beholdning for verdipapirer på en beholdningsrapport. Hvis ikke rapporten har med dette valget, vil rapporten bli en transaksjonsrapport.

☐ Hide Column on Report

Klikk her for å gjøre kolonnen usynlig på rapporter.

☐ Insert Sum for the Column on Report

Klikk her for at systemet skal sette inn totalsum for kolonnen på rapporter.

## Column Format

Her kan man velge formattering for verdien i kolonnen.

Hvis ingen formattering er valgt, vil verdiene fra *General Setup* bli brukt for tall, og verdier fra *Control Panel* ved dato.

☐ User Defined Column

Dette blir satt av systemet hvis du har endret en standardkolonne, eller har lagt en egen kolonne. Dette gjør at aldri en oppdatering av systemet vil endre formelen i denne kolonnen.

☐ Show the Percent Weight of the total sum for the group

Klikk her for at systemet skal vise prosent verdi i kolonnen, istedenfor den tallverdien som ellers er i kolonnen.

Prosentverdien blir da i forhold til første summeringsnivå, hvis ikke annet er oppgitt i feltet *Grouping Level of Percent Sum*.

## Grouping Level of Percent Sum

Hvis man har flere nivåer med summering på rapporten, og vil sette inn en prosentkolonne, så velger man her nivå som prosenten skal være i forhold til.

Hvis det er mot første summeringsnivå, angir man 0 eller blankt her.

Hvis det er mot andre summeringsnivå, angir man 1 osv.

☐ Include All Inserted Modules In Percent Weight

Hvis man har gjort om en markedsverdikolonne til prosentkolonne, og samtidig ønsker å ta med verdier fra andre Tazett moduler i prosentberegningen, krysser man av her.

Man må da velge hvilke moduler som skal være med på *Page Setup*.

☐ Show Cumulative Values for the group

Hvis man ønsker å se akkumulerte verdier for en kolonne, krysser man av her. Hvis rapporten er gruppert, må man sette feltet

The Column is not a Number, og velge en verdi i Format.

Dette er for at systemet ikke skal akkumulere grupperte verdier.

☐ Make the Sub Columns Unique for the Column

Dette blir satt av systemet, og indikerer at man har lagt til den samme kolonnen to ganger, men at man har substituert dato i kolonnen.



## Sorting and Grouping

**Oppsett : Markedsverdi, Standard Markedsverdi**

Simple Criteria | Column Setup | **Sorting and Grouping** | Advanced Criteria | Page Setup | Report Header | Graph Setup | File Output | Mail

Sort order for Report :

1. StockBuy.Investor	<input type="checkbox"/> Descending	<input checked="" type="checkbox"/> Insert Sum	Sum Text :	<input type="text"/>	<input checked="" type="checkbox"/> Insert Header	Header Text :	<input type="text"/>
2. StockBuy.Symbol	<input type="checkbox"/> Descending	<input type="checkbox"/> Insert Sum		<input type="text"/>	<input type="checkbox"/> Insert Header		<input type="text"/>
3.	<input type="checkbox"/> Descending	<input type="checkbox"/> Insert Sum		<input type="text"/>	<input type="checkbox"/> Insert Header		<input type="text"/>
4.	<input type="checkbox"/> Descending	<input type="checkbox"/> Insert Sum		<input type="text"/>	<input type="checkbox"/> Insert Header		<input type="text"/>
5.	<input type="checkbox"/> Descending	<input type="checkbox"/> Insert Sum		<input type="text"/>	<input type="checkbox"/> Insert Header		<input type="text"/>

Grouping | Start Total | Top n | ☐ Aggregate | ☐ Grand Total | Line Spacing on Report Lines :

Group Field : StockBuy.Symbol

Page break after change in : StockBuy.Investor

Sort Column : ☐ Descending

Verdipapir	Portefølje	Kjøp	Mark	Beholdni	Kostpris
<b>Investor:</b>	<b>Investor1</b>				
AAA	BBB	2 000	300,00	4 000	5 000
<b>Investor</b>		<b>2 000</b>		<b>4 000</b>	<b>5 000</b>

Save Set | Save set As... | Delete Set | Export Set | Import Set | View Previous Report | Cancel | OK

### Sort order for report

Angi alle kolonner (1.,2.,3....) det skal sorteres etter i rapporten.  
Data vil da hentes opp i rapporten i den sorteringsorden som er satt.

### Descending

Kryss av hvis det skal sorteres synkende, hvis du ikke krysser av vil kolonnen sorteres stigende.

### Insert Sum

Kryss av hvis det skal settes inn sum etter kolonnen.

### Sum Text

Hvilken tekst skal settes inn før sum kolonnen.

F.eks. *Sum pr. Investor.*

Hvis man ønsker en *Sum Text* som inneholder verdien for feltet man har sum for, kan man sette inn kode for dette.

F. eks *Totalsum [StockBuy.Investor]*, vil bli *Totalsum Investor1* på rapport.

Hvis selve koden skal stå i kolonne 2, blir *Sum Text* slik:

*Totalsum/ [StockBuy.Investor]* (pipe tegn før koden).

### Insert Header

Kryss av hvis det skal settes inn *Header* før sorterings kolonnen.

### Header Text

Header tekst f.eks. *Investor:*.

Hvis man ønsker en *Header Text* som inneholder verdien for feltet man skal sette inn header for, kan man sette inn kode for dette.

F. eks *Kunde:[StockBuy.Investor]*, vil bli *Kunde:Investor1* på rapport.

Hvis selve koden skal stå i kolonne 2, blir *Header Text* slik:

*Kunde:*/ [*StockBuy.Investor*] (pipe tegn før koden).

**Grand Total**

Hvis du har valgt å sette inn en sum pr. investor (kan også være portefølje eller andre summerings linjer), kan du sette inn en samlet sum for alle investorer ved å sette inn Investor i *Grand Total* feltet.

**Group Field**

Dersom du vil samle flere rader til en, angir man ønsket samlingsfelt her. Hvis du vil ha alle kjøp av Norsk Hydro på en linje, så setter du inn *StockBuy.Symbol* i *Group Field* feltet. Hvis ingen verdi er angitt i *Group Field*, vil alle transaksjoner vises på rapport.

**Page break after change in:**

Hvis du vil skrive ut den samme rapporten for alle investorer, og vil ha hver enkelt investor på en egen side i utskriften, setter du inn Investor i *Page break* feltet.

**Sort Column**

Hvis man vil sortere rapporten, etter felt sortering og gruppering, basert på verdi i en kolonne, velger man da ønsket sorteringskolonne her. Det vanligste for dette er markedsverdi sortert synkende (*Descending* avkrysset).

## Start Total

Man kan på rapporter sette inn en start total, som f. eks er inngående beholdning på en konto. Rapportens utvalg må da være fra før første post som skal være med i start total, men man velger da med feltene hva som er kriteriene for om verdien skal være med i start total eller på rapportlinjene.

Hvis man vil ha en start saldo pr. lån pr. 01.01.2001 i Money, tar man utgangspunkt i Transactions rapporten, og setter følgende verdier:

## Top n

Dette er for å vise kun de n første linjene på rapport for hver gruppe.

Det vanligste da, er å vise de n største verdiene man har i verdipapirer. Man MÅ først ha valgt hvilken kolonne som Top n skal baseres på i Sort Column i Grouping.

Eksempel med 5 største verdier av aksjer blir da slik:

Systemet vil slå sammen resterende linjer til en linje, med teksten *Reminding stocks:* som første kolonne.

NB : KUN kolonner som er med summering, og beløp i lokal valuta (Local Currency), vil tas med i summering i *Reminding Line*.

## Line Spacing on Report Lines

Her velger man linjehøyden på rapportlinjene. Standard er 1.



Klikk på denne knappen for å endre Font for feltet til venstre for knappen.

Man kan også endre farge og størrelse her.

Man kan også endre font og bakgrunnsfarge ved å dobbeltklikke i *Preview* tabellen nederst på siden, på det man vil endre.

## Advanced Criteria

Denne delen av rapportgeneratoren er nokså avansert og passer nok best for de som har noe erfaring med SQL. SQL er en forkortelse for *Standard Query Language* og er en internasjonal måte å hente data fra databaser på.

## Field Name

Hvilket felt skal du sette kriterier for. F.eks. Adress.AddressCity

## Operator

Velg mellom: >, >=, <, <=, **Like**, **Not Like**, **Is**, **Not Is**.

Dette er tegnene for større, mindre, lik med, er ikke lik med etc.

## Value

Hvilke verdi du vil at feltet du setter kriterier for skal velges etter. F.eks. 0103 for en av postkodene til OSLO.

## SQL String

Dette feltet inneholder de totale kriteriene som skal ligge til rette for rapporten.

For å legge til kriterie som er valgt, klikker man på **And into Criteria** eller **Or into Criteria** knappene.

## Multiple Values

Du kan også velge flere verdier enn den du får i *Value* feltet. Da gjør du som følger: krysser av i *Multiple Values* feltet, du får da opp en liste med ulike verdier i listen under. Merk de verdiene du vil ha med i kriteriet ved å klikke på dem.

Når dette er gjort klikker du på *And Multiple Values into Criteria*.

**And Multiple Values into Criteria**

## Page Setup

### Print Orientation of Report

Her velger du hvordan du ønsker at rapportene skal skrives ut. Det er viktig å merke seg at du kan lagre dette pr. rapport sett.

### Insert Address

Velg her hvis du ønsker å sette inn adressen til den aktuelle investoren på utskriften av rapporten.

I *Sorting and Grouping* MÅ man ha en linje hvor man har sortert etter et Investor felt, og krysset av i Insert Header for denne linjen.

### Print Header only on First Page

Velg her hvis du ønsker å skrive ut header for rapport KUN på første arket. Header vil komme på ny hvis man har valgt Page Break på rapporten.

**Insert ...** ☐ Insert Cash Value from Tazett-Money

Du kan velge om du vil ta med informasjon fra de andre Tazett systemene som en linje nederst på rapporten. F.eks. balance på konto hvis du velger *Insert Cash value from Tazett-Money*.

**The Report is a Live Profit/Loss report**

Ved å velge her, vil rapporten automatisk oppdateres i det intervallet man har valgt i Profit/Loss interval in sec. Max intervall er 60 sekunder. Alle kurser blir automatisk oppdatert hvis man har DDE link for kurser, og alle andre verdier åp rapporten, basert på innlagte transaksjoner, blir også oppdatert.

**Show Help Columns**

Hvis du velger dette, vil det på rapporten komme ALLE kolonner fra kolonnedefinisjonen for rapporten. Man vil da få med hjelpekolonner. Dette brukes KUN hvis det er en verdi i en kolonne man vil se beregningsgrunnlaget for, eller at tallet som kommer i kolonnen angivelig ikke stemmer.

**Horizontal Gridlines on Report**

Kryss av her for å få med horisontale linjer på utskriften av rapport.

**Vertical Gridlines on Report**

Kryss av her for å få med vertikale linjer på utskriften av rapport.

**Only Investors with Selected Language**

Kryss av her for at rapporten bare skal ta med kunder som har samme språk i *Report Language* på adressen som på rapporten.

**Use Last Updated Market Rate**

Dette krysset bestemmer om rapporten skal hente opp historiske beholdninger / kurser, eller om den skal bruke nå-verdier på rapport.

Hvis det er krysset av her, vil kursen bli hentet fra Stocks tabellen i aksjesystemet, Bonds tabellen i obligasjonssystemet og Currency2 tabellen i Service systemet.

Kursene i disse tabellene blir oppdatert hver gang man henter opp kurs fra kurshistorikk.

Beholdning på rapporter vil være dagens beholdning, og IKKE historisk beholdning.

Hvis man fjerner krysset i dette feltet, vil systemet bruke kurser fra historikk, samt beregne beholdning på rapport sluttdato.

Hvis krysset fjernes, vil rapportene bli radikalt langsommere å generere, siden den for hver linje må hente fra historikk.

**Report Header**

Denne siden i rapportgeneratoren gir deg mulighet til å endre i rapportoverskriften. Du kan også lagre forskjellig oppsett. Dersom du endrer oppsettet og ønsker at dette skal være standard for alle rapporter klikker du på knappen Set as Default.

## Flytte felter

Feltene flyttes ved at du drar de til den plassen du ønsker.

Pek med venstre musetast, og hold denne nede mens du forflytter feltet.

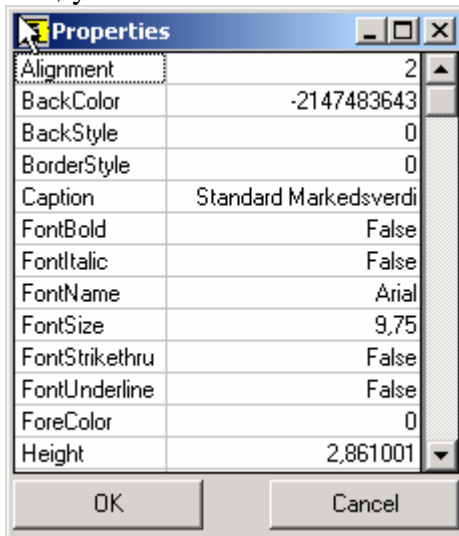
## Endre størrelse

Feltene endres i størrelse ved at man tar tak i den lille svarte firkanten nederst i høyre hjørne på feltet man vil endre, og drar dette ut med muspilen (musknappen holdes inne).

## Endre tekst / egenskaper

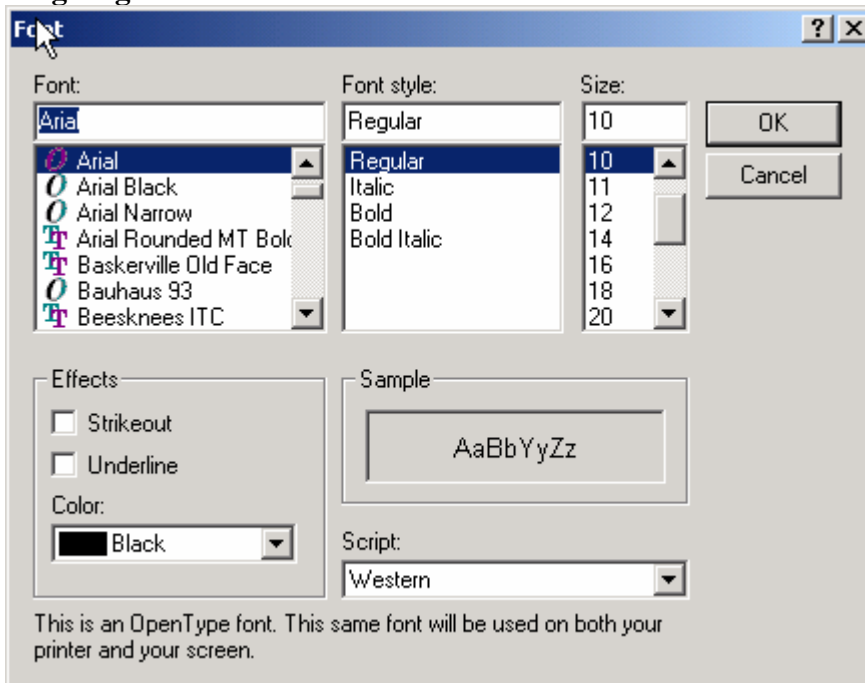
For å endre noen verdier for feltet, som hva det skal stå i feltet, skrifttype, farge osv, klikk med høyre mustast på feltet.

Man får opp en meny med forskjellige valg for feltet. Dobbeltklikk i denne tabellen i kolonnen til høyre for å endre verdi.



Klikk med høyre musetast på det feltet du vil endre i, da vil du få opp bildet som figuren over. Etter endringer; klikk OK.

## Velge logo



Dobbeltklikk på feltet *FileName*. Du vil få frem en dialogboks hvor du kan velge fil med din logo.

## Fjerne logo



Dobbeltklikk i feltet *Visible*, når *Visible* feltet inneholder *False* vil logoen være usynlig på rapporten.

## Fjerne et felt

Sett *Property Visible* til *False* for å fjerne et felt fra *Report Header*.

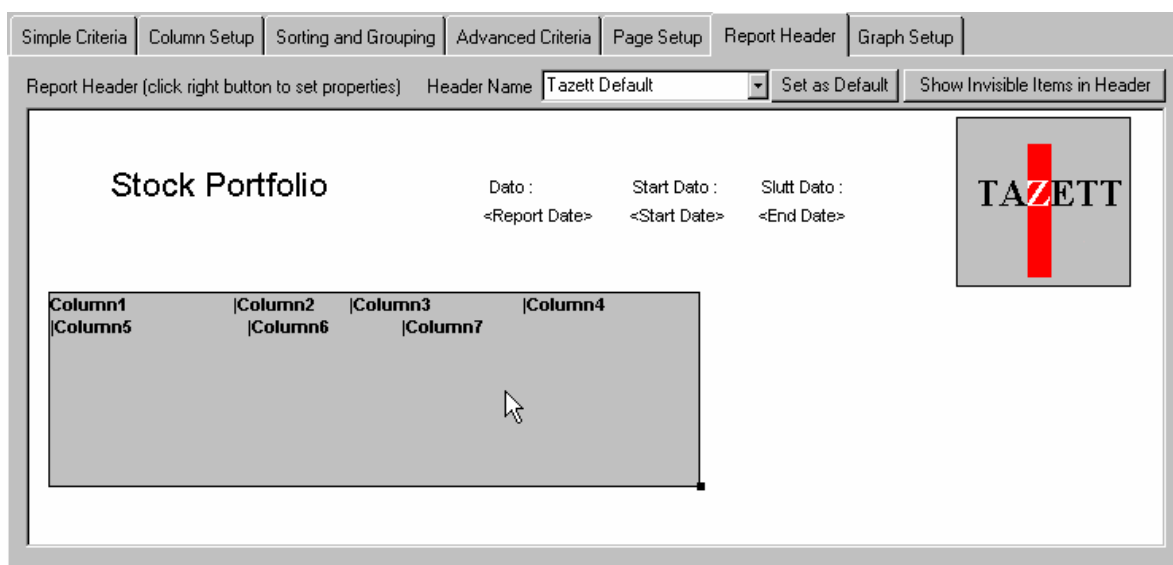
For å få med usynelige felt igjen, klikk på [Show Invisible Items in Header](#).

## Rapport tabell.

Det grå feltet med teksten Column 1 |Column2... , er rapport tabellen i rapporten.

Man kan også gå inn her for å endre egenskaper.

Hvis man ønsker at rapporttabellen skal plasseres anderledes på utskrift, og man ønsker andre marginer, kan man flytte og utvide dette objektet.



Her vil man få litt mer bunnmarg og høyremarg enn normalt, men mindre plass i Header.

[Set as Default](#)

Klikk her hvis du vil at ALLE dine rapporter skal bruke samme layout som dette. Rapportnavn vil ikke bli endret.

[Save Set](#)

Klikk her for å lagre rapportoppsettet med navnet som er anngitt.

Skriv ikke over *Standard Rapport (Default Report)*, med mindre du ikke er sikker på at det er slik du ønsker at rapporten skal være som standard.

[Save set As...](#)

Klikk her for å lagre rapportoppsettet med et nytt navn.

[Delete Set](#)

Klikk her for å slette det aktuelle rapportoppsettet.

[Export Set](#)

Klikk her for å eksportere rapportdefinisjonen til en rapportfil, som du kan sende til andre som har Tazett.

Import Set

Klikk her for å importere en rapportfil, som er lagd med *Export Set* på et annet Tazett system. Dette brukes hvis f. eks Tazett AS har lagd en spesialrapport som du har fått tilsendt.

View Previous Report

Klikk her for å se på forrige rapport. Dette går kun hvis rapporten ligger i bakgrunnen, og ikke er avsluttet.

Cancel

Klikk her for å avslutte rapportoppsettet, og fjerne vinduet.

OK

Klikk her for å starte rapporten med de valgte innstillinger.

Hvis noe er endret i rapportoppsettet, vil ikke dette bli automatisk lagret. Klikk da på Save for å lagre til neste gang.

## Graph Setup

### Report Graph Setup

Dette er for å sette inn en graf som baseres på rapportdata i rapporten, f. eks markedsverdi for verdipapirer.

Oppsett : Markedsverdi, Standard Markedsverdi

Simple Criteria | Column Setup | Sorting and Grouping | Advanced Criteria | Page Setup | Report Header | Graph Setup | File Output | Mail

Graph after change in: [Dropdown]

Report Graph Setup | Rate Graph Setup

Graph Column 1: [Dropdown]

Graph Column 2: [Dropdown]

Label Column: [Dropdown]

☐ Show percentage in Graph Labels

☐ Show Only Graph on Report

Graph Preview

Graphical Report

Group	C1 (Red)	C2 (Green)
R1	40	65
R2	70	25
R3	60	65

Save Set | Save set As... | Delete Set | Export Set | Import Set | View Previous Report | Cancel | OK

**Graph after change in**

Her angir du når du vil ha presentert grafen. Det vanligste er etter hver investor

**Graph Column 1**

Her angir du kolonne 1, f. eks kostpris.

**Graph Column 2**

Her angir du kolonne 2, f. eks markedsverdi.

**Label Column**

Her angir du hva som skal stå som tekst på grafdata, f. eks verdipapirnavn.

**Show Graph Only on Report**

Ved å hake av dette valg, er det kun grafen som framkommer på rapporten, og ikke tabellen med alle tall som er grunnlag for grafen.

## Rate Graph

Dette er for å sette inn benchmark graf, og/eller kursutviklingsgraf.

☒ Include Rate Graph

Kryss av her for å legge til kurs/indeks i graf.

Add Symbol

Klikk her for å velge hvilke kurser/indekser som skal med i graf.

Delete Selected Symbols

Klikk her for å slette fra liste.

☒ Percent From Start

Klikk her hvis grafen skal vises i prosent fra start, og ikke med kursverdi.

☒ Insert Investor ROI

Kryss av her for å sette inn Investors avkastning i grafperioden.

Man må velge mellom beregningsprinsipp *TWR* og *MVR* (under *Page Setup*).

☒ Recalc Investor Value

Kryss av her for at systemet skal reberegne avkastning for hver investor. Dette er en meget komplisert jobb, som tar lang tid.

Hvis man IKKE krysser av her, blir verdiene hentet fra registeret som beregnes i Tazett nattbatch, som er en tilleggsmodul i Tazett.

☐ Investor Is Fund

Dette skal velges hvis hver investor i rapporten er et fond, og man har beregnet fondskurser for fondet. I dette tilfellet blir verdien for "Investor" hentet fra kurshistorikken, som kursen for fondet.

## Rapportintervall

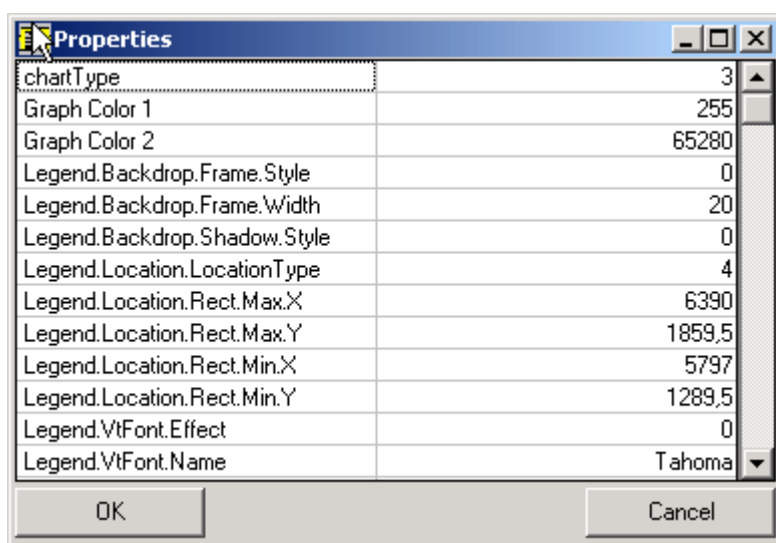
Rapportintervall velges med Start Date for Graph, End Date for Graph og Graph Interval. Man kan også angi egne datoer i intervallene.

## Rapportegenskaper

Man kan høyreklikke på grafen for å endre egenskaper for grafen.

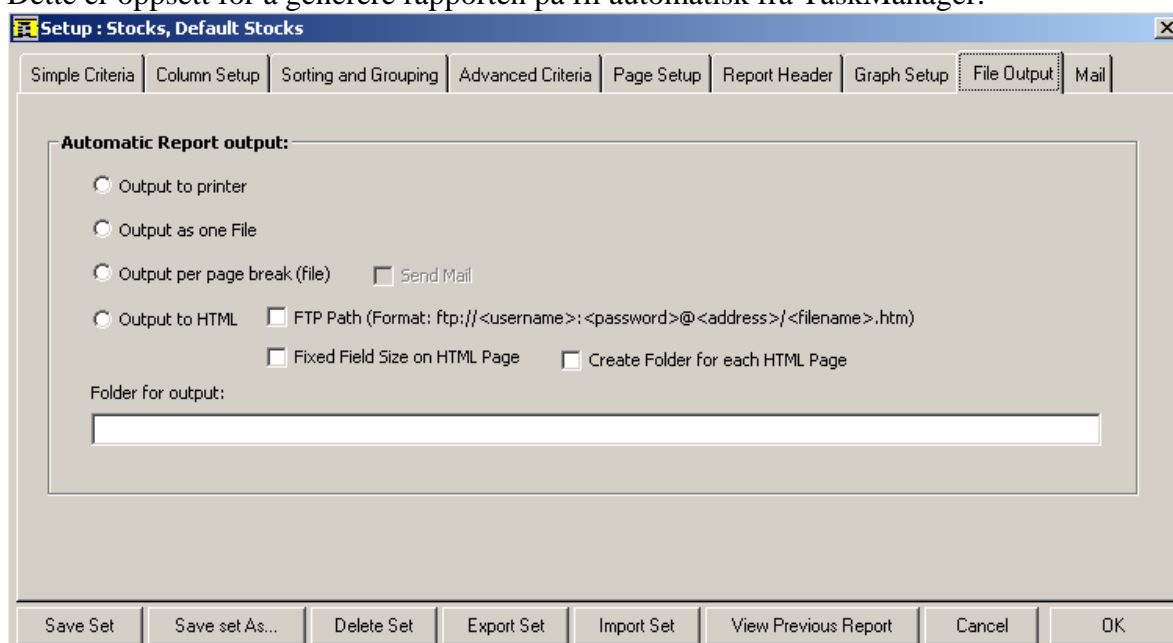
Man kan da f. eks endre *Chart Type*.

Det kan være hensiktsmessig å velge *2DLine* for benchmark graf.



## File Output

Dette er oppsett for å generere rapporten på fil automatisk fra TaskManager.



## Output to printer

Skriver direkte til skriveren.

## Output as one file

Rapporten lages i en fil.

## Output per page break(file)

Lager en fil pr post.

## Send Mail

Ved å hake av dette valget, sendes rapporten på epost.

## Output to HTML

Format på rapporten lagres i HTML

## FTP Path

Ved å hake av dette valg, sendes rapporten til en ftp server.

## Fixed Field Size on HTML Page

Ved å hake av dette valg, får datafeltene i HTML siden fast størrelse.

## Create Folder for Each HTML Page

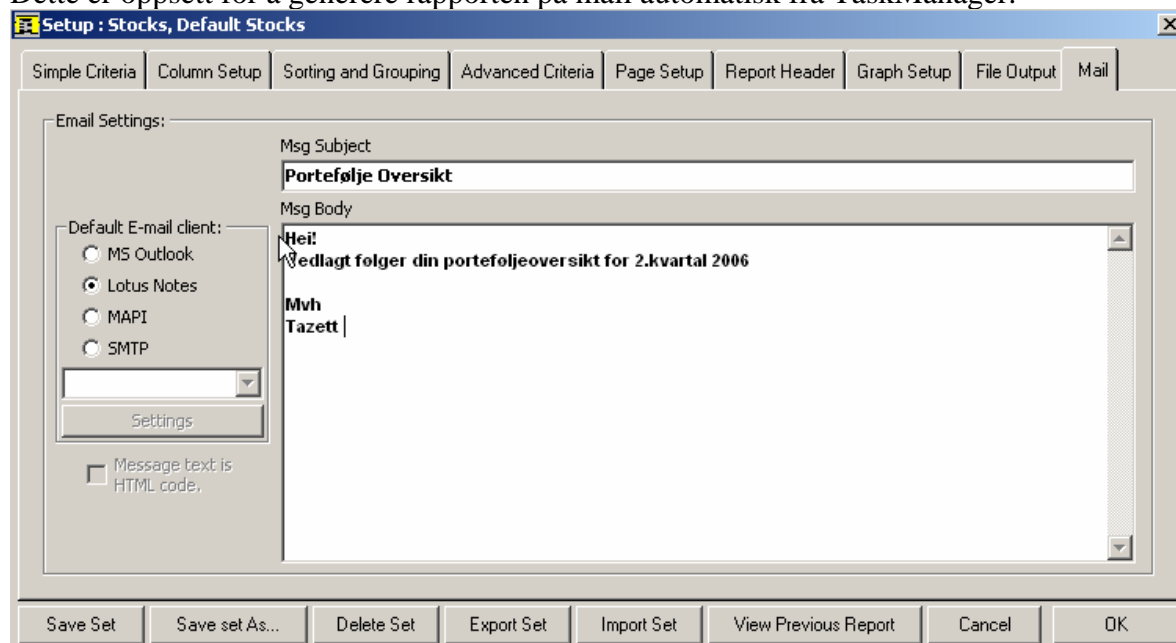
Ved å hake av dette valg, lages det en katalog for hver HTML side.

## Folder for output /FTP Path for output

Katalog for hvor filene skal lagres.

## Mail

Dette er oppsett for å generere rapporten på mail automatisk fra TaskManager.



## Msg Subject

Tekst som settes i meldingshode i eposten.

## Msg Body

Tekst som settes i meldingen i eposten

## Default E-mail client:

Hak av for den epost klienten som du vil skal brukes når du sender eposten.

## Settings

Ved å trykke på denne knappen får du opp følgende skjermbildet:

## Default SMTP Mail Account

Kontoen som brukes for mailutsendelsen.

## Account

Navn på kontoen.

## SMTP Server

Servernavn på SMTP serveren.

## Sender Name

Navn på sender av eposten.

## Sender Address

Epost adressen hvor eposten skal sendes fra.

## Options

Valg av MIME eller UUEncode for sending av vedlegg.

## Html

Eposten sendes ut i HTML format.

## Login

Bruker navn og Passord må fylles ut.

## **Pop Login**

Bruker navn, passord og POP3 Server navn må fylles ut.

## **Port**

Hvilken TCP port man skal benytte seg av for sending av eposten, standard port er 25

## **Username**

Brukernavn for epost server login.

## **Password**

Passord for epost server login.

## **POP3 Server**

Navn på POP3 server.

## **New Account**

Legg til ny epost konto.

## **Delete Account**

Slett epost konto.

## **Menyen Reports – Valgt rapport**

Etter at man har klikket OK i rapportkriterievinduet, vil rapporten starte med en gang.

Dersom postene ikke får plass i tabellen, vil det komme en scrollbar til høyre i tabellen. Her kan du bla deg nedover og oppover etter eget ønske ved å klikke på scrollbar-pilene.

Hvis du ønsker å avbryte rapportgenereringen, kan du trykke på Esc tasten.

Rapportgenereringen foregår etter det såkalte multitasking prinsippet, slik at du kan bruke Alt + TAB tasten for å gå til andre programmer mens rapporten genereres.

Mens rapporten genereres, vil det stå nederst på skjermen hvor mange linjer i rapportutvalget rapporten er kommet til.

Ved å velge fra menyen kan man utrette en del funksjoner som berører rapporten:

### **Close**

Man går her ut av rapporten, og tilbake til rapportkriteriebildet.

### **Export to File**

Her har du muligheter for å lage en ekstern tekstfil av verdier fra rapporten.

Så snart funksjonen er valgt, angir man hvilken fil man vil eksportere rapporten til.

Filen vil ta med kun data i tabellen, og kolonnene vil bli avskilt med tab-tegn.

Filen kan senere hentes opp i f. eks Excel, med import type som Text file.

### **Print Setup**

Her stiller du inn formatet som du vil ha på utskriften.

Ved å velge Oppsett... (Setup...) knappen i vinduet som dukker opp, får man en del valg for hvordan utskriften skal være.

Øverst i dette vindu, velger man hvem skriver man skal skrive ut på.

Ved å klikke på knappen Egenskaper (Properties), kan man velge spesielle instillinger for skriveren.



Klikk OK i skjermbildet for å gå tilbake til rapporten.

Hvis ikke utskriften kommer på den valgte skriveren, så har du ikke som bruker rettigheter til å velge noe annet enn standardskriveren.

### **Print**

Ved å velge dette fra menyen kommer den aktuelle rapporten ut på skriveren uten forvarsel.

### **Edit, Copy**

Her kopierer man området som er merket i tabellen i rapporten til utklippstavlen.

For å merke noe i tabellen, klikker man på øverste, venstre rute med musen i området som skal være med, holder museknappen inne, og flytter musen til den nederste høyre ruten som skal være med.

Man kan også merke ved å holde inne Shift tasten samtidig som man beveger seg med piltastene.

Etter merkingen velges Copy fra menyen (det same som å trykke Ctrl + Ins).

Men vil få et spørsmål om man vil kopiere med kolonnetitlene for det merkede området i tillegg til området. Hvis du velger Ja på dette, vil kolonnetitlene for det merkede området legges seg som første linje.

Hvis man nå går inn i f.eks Regneark og velger Rediger, Lim inn (Edit, Paste), vil de merkede dataene komme frem i regnearket. Dette kan også benyttes til tekstbehandling og grafikk.

### **Sigma knappen ( $\Sigma$ )**

Ved å klikke på Sigma knappen, vil det i feltet komme opp summen av området som er merket i tabellen under. Hvis du har skrevet inn en dato i dette feltet, og trykker sigma knappen, vil system datoen (dagens dato) bli satt til datoen i feltet. Hvis du holder inne Ctrl før du trykker på  $\Sigma$  knappen, vil resultatet i feltet adderes til det summen av det merkede området.

## **Menyen Reports – Favorites**

Her finnes de rapporter du bruker mest.

Du kan selv legge til de rapporter du ønsker her.

Fremgangsmåten finnes under: Rapportkriterie Vindu og i feltet "Add Set To Favorites".

## **Menyen Reports – Multi Report**

På denne rapporten kan man sette sammen flere rapporter på ett ark.

Hensikten med dette, er og se f. eks både transaksjoner og avkastning på en side.

### **Menyen under Multi Report**

#### **File**

#### **New**

Velg dette for å lage en ny Multi Rapport.

#### **Open**

Velg dette får å åpne en eksisterende Multi Rapport.

#### **Change**

Velg dette får å endre en eksisterende Multi Rapport som er åpnet.

**Save**

Velg dette får å lagre Multi Rapport med angitt navn.

**Save as...**

Velg dette får å lagre Multi Rapport med nytt navn.

**Delete**

Velg dette får å slette aktuell Multi Rapport.

**Run Report**

Velg dette for å kjøre en Multi Rapport som er i Change mode.

**Choose Investor**

Velg dette for å velge hvilken investor som skal vises på Multi Rapporten.

**Choose Main Report**

Velg dette for å velge hvilken rapport som Multi Rapporten skal ha som hovedrapport. Hovedrapporten bestemmer hvilke kriterier som skal gjelde (kriteriene under Simple Criteria og Advanced Criteria).

**Page Setup**

Velg dette for å angi hvordan utskriften skal være: Liggende eller stående, og hvilke marger det skal være på utskrift.

**Print**

Velg dette for å skrive ut Multi Rapport som vises på skjermen.

**Print All**

Velg dette for å skrive ut Multi Rapport for alle investorer i utvalget bestemt i Main Report.

**Close**

Avslutter Multi Report

***Sub Report*****New**

Velg dette for å legge til en ny listerapport på siden.

Det kommer da frem en tabell i vinduet. Høyreklikk på denne for å sette forskjellige egenskaper. Hvem rapport listerapporten skal hente data fra, bestemmes fra egenskapen 'Sub Report'. Man får her opp en liste med alle lagrede rapporter i systemet. Hvis man ønsker en ny type rapport her, må man først lagre listerapporten under rapportgruppen den stammer ifra.

**Delete**

Sletter merkede listerapport fra Multi Rapport.

***Field*****New**

Velg dette for å legge til et nytt enkeltfelt på Multi Rapport.

Det kommer da frem et felt i vinduet. Høyreklikk på dette for å sette forskjellige egenskaper. Hva slags type felt dette er, bestemmes fra egenskapen "Formula". Man får her bygge opp formelen slik man ønsker. Man må da velge Module Type, og Formula Type.

I rubrikken *Formula Currency*, bestemmes om valuta som skal vises er i lokal valuta eller i transaksjonens valuta.

I rubrikken *Start Values*, bestemmes om inngangsbeløp skal ta med kurtasje, betalte renter, påløpte renter eller bruke kurs fra historikken.

I rubrikken *End Values*, bestemmes om utgangsbetrag skal ta med kurtasje, betalte renter, påløpte renter eller bruke kurs fra historikken.

I rubrikken *Criteria* bestemmer man eventuelle kriterier for feltverdien.

## Menyen Options

### Menyen - Options - Select File Format

Dette er for å definere hvordan kurser skal hentes i Tazett.

I filformatvinduet stiller du inn hvordan du ønsker å hente opp kurser i systemet. Man velger *Options* menyen, og deretter *Select Fileformat* fra hovedmenyen. Dette er et felles vindu for instilling av alle typer kursopphenting.

### Instrument

Her velger man hva slags type kurs man skal angi innstillinger for. Hvis man vil lage et oppsett for henting av aksjekurser, velges det her Stocks.

### Format Name

Her angir man selve navnet på importsettet. Dette navnet må være unikt.

### Stock Code

Dette er børskode som skal legges til i kodene som leses inn fra fil. Hvis man har lokal børskode NO for aksjer, velger man her NO. Hensikten med dette, er at tekstfil som inneholder kun ticker kode, også skal få børskode. Eks: En fil inneholder koden NHY. ved innlesing av denne linjen, må systemet legge på NO, slik at symbolkode blir NO.NHY. Først da vil systemet finne igjen koden i systemet.

☐ Import from BCview

Hvis filen som skal hentes inn er en spesialfil fra systemet BCview, krysser man av her. Filename of Ratefile angir da filnavn.

Field in Line	TAB Position
Symbol Code	2
Last Rate	3
High Rate	10
Low Rate	9
Rate Date/Format	dd/MMM/yyyy

### URL Address of Rates

Hvis systemet automatisk skal hente kursfilen fra internett, angis URL filnavnet i dette feltet. Internettfilen må da være ren ASCII fil, uten html kode.

**Filename of Ratefile**

Her angir du hvilken fil som skal det skal hentes kurser fra. Denne filen vil komme opp hver gang du skal hente inn kursene fra History vinduet.

Hvis man har anngitt en URL fil, så blir filen lagret lokalt med dette filnavnet.

Det er meget viktig at denne filen følger mønsteret du har angitt i dette vinduet før du velger Selected Fileformat eller All Fileformats fra History vinduet. Hvis den ikke følger mønsteret, KAN du risikere å få inn en del feil kurser i historikken.

**Filename of Historyfile**

Her angir du hvilken fil som skal det skal hentes kurser fra, hvis det skal hentes fra en kurshistorikk som blir sendt ut fra Tazett. Dette er en ekstra tjeneste som Tazett tilbyr. Dette blir da filnavnet til databasefil med kurser.

**Import File Type**

Det er fire forskjellige måter å hente inn aksjekurser på i systemet.

Tre av måtene er basert på at kursene blir hentet opp fra en ASCII datafil som ligger på harddisk eller floppydisk, og den fjerde metoden er basert på at maskinen er kan utveksle kurser med Dynamisk Data Exchange (DDE).

For å benytte seg av DDE, må man være koblet til f. eks Falcon's, Reuter eller Telerates link system.

ASCII datafil er en datafil som består kun av de vanlige tegnene som vi ser på tastaturet. På disse ASCII filene ligger kursene systematisk under hverandre på hver linje.

Felles for alle tre ASCII oppsettene er at rekkefølgen på feltene på hver linje er som følger:

SYMBOL CODE, LAST RATE, HIGH RATE, LOW RATE, RATE DATE/FORMAT

**SYMBOL CODE** er Symbolkode til Symbol, **LAST RATE** er kursen som vil hentes inn.

Oppsettet i dette vinduet går ut på å bestemme hvordan de forskjellige feltene i Symbollinjene er satt sammen.

ASCII filene kan fås av noen som har tilgang til DDE, hvor man ved hjelp av spesielle programmer kan produsere disse ASCII filene.

På neste side er en beskrivelse av de forskjellige importeringsmetodene.

## ☒ Space Separated

Hvis du har en ASCII fil der feltene på er skilt fra hverandre med et fast antall mellomrom (space), klikker du på Space Separated. Du må deretter skrive inn hvor mange mellomrom det er mellom feltene:

Symbol Code	På hvilken posisjon Symbol koden starter i linjen.
Last Rate	På hvilken posisjon Last Rate kursen starter i linjen.
High Rate	På hvilken posisjon High Rate kursen starter i linjen.
Low Rate	På hvilken posisjon Low Rate kursen starter i linjen.
Rate Date	På hvilken posisjon Rate Date kursen starter i linjen.
Format	Hvilket format det er på Rate Date i linjen.

## ☐ Comma separated

Hvis du har en ASCII fil der feltene er under hverandre på en systematisk måte der komma i kursfeltene er på samme posisjon, klikker du på Comma Separated. Du må deretter skrive inn på hvilken posisjon i linjen komma for feltene Last Rate, High Rate og Low Rate kommer :

Eksempel :

**0000000001111111111222222222233333**

**1234567890123456789012345678901234**

**NSIB 169,50 171,00 169,00**

**NYD 24,00 24,00 23,50**

**^ ^ ^ ^**

Symbol : 1 Last Rate : 10 High Rate : 18 Low Rate : 27

## ☐ TAB Separated

Hvis du har en ASCII fil der feltene er skilt fra hverandre med tegnet TAB (tabulator), angir du ganske enkelt hvilken i hvilken TAB posisjon som det aktuelle feltet er i. Hvis dette følger mønsteret over, vil rekkefølgen bli 1 på Symbol, 2 på Last Rate, 3 på High Rate og 4 på Low Rate.

## ☐ DDE Link

Hvis du kjører en kurs-feeder applikasjon som ikke kommer frem på listen i Link Type i Stocks vinduet, kan du angi Link String i dette vinduet.

Du må bygge opp Link String basert på navnet på kurs-feeder, samt hva kurs-feeder må ha av verdipapirdata for å returnere kursen. Dette er som regel TICKER koden til verdipapiret (NHY for Norsk Hydro), men kan også være andre verdipapirdata som RICCODE, NAME, ASSETNUMBER og COMPANYNUMBER.

Man kan også bygge opp en Link String som er avhengig av flere av de nevnte verdipapirdata. De innstillinger som blir gjort her, vil komme frem som User Defined i Stocks/Bonds eller Currency vinduet.

Hvis DDE formatet er basert på en av de ferdig definerte kurs-feedere, kan du velge dette fra comboboksen i feltet Select.

Ved å velge linkapplikasjon fra Select comboboksen, vil feltet Link String bli utfyllt med standardverdier.

Systemet vil sette inn koden for Link Code i Link String (<TICKER> hvis TICKER er valgt som Link Code. Som regel er dette Tickerkoden til verdipapiret. Systemet vil også sette inn børskode (<BOURSE>) for de kurs-feedere som trenger dette.

## Link String

Her skriver du inn applikasjonsnavnet til DDE applikasjonen din, samt undergruppe innen applikasjonen. Skill av applikasjonsnavn og undergruppe med tegnet '|' som du finner øverst til venstre på tastaturet.

Etterfulgt av applikasjonsnavnet skriver du inn feltnavnet til feltet innen applikasjonen hvor aksjekursen til Symbol skal hentes fra. Linjen må inneholde et av valgene i listen Link Code (f. eks <TICKER>). Den valgte Link Code blir byttet ut med det Symbol du skal hente kursen for i applikasjonen.

## INDEX funksjonen i Link String

Hvis kursen som skal hentes er en del av en returnert tabell fra DDE applikasjonen, må du bruke ordet funksjonen INDEX i Link String.

Dette virker på samme måte som i Excel.

Eksempel INDEX funksjonen i Link String

DDE programmet returnerer følgende linje ved etterspørsel om link for AKE :

AKE	1,5	133	133,5	133	133,5	131,5
-----	-----	-----	-------	-----	-------	-------

Vi vet at det 4. elementet i linjen (133) er siste omsatte kurs, og ønsker å hente ut denne verdien av linjen. Link String for dette blir da :

INDEX(bm|post!NOSHAKE;;4)

Eksempelet er for Ecovision kursoppdatering.

Tallet etter det første semikolon forteller hvilken returnert linje fra DDE linken den ønskede kursen ligger i. I dette tilfelle returneres kun en linje, og tallet for linje er dermed sløyfet.

Tallet etter det andre semikolon forteller hvilken returnert kolonne fra DDE linken den ønskede kursen ligger i. I dette tilfelle ligger Last kursen i kolonne 4, og vi anngir 4.

## Prioritering av opphenting av kurser

Hvis det ikke ligger noen verdi for Last, eller Siste omsatt kursen ved en DDE etterspørsel, kan systemet spørre etter andre typer kurser som Kjøp og Salgs kurs. For å angi rekkefølgen på hvilken kurs DDE linken skal hente, må man skrive inn prioriteringene adskilt med komma, innelukket av tegnene { og }.

Eksempel prioritering i Link String

DDE programmet linjen som vist i eksempelet over. Vi vet at verdiene i linjen representerer verdier for følgende kursdata :

diff	buy	sell	latest	high	low
------	-----	------	--------	------	-----

Hvis vi ønsker at systemet først skal hente DDE linket kurs for siste omsatt kursen (latest), og deretter verdi for kjøpskursen hvis sist omsatt ikke har noen verdi, eller den returnerer 0. Hvis heller ikke kjøpskurs har noe verdi, ønsker vi å returnere selgerkursen.

Formatet til Link String for å få til dette, uten at kursene er en del av en tabell/linje, blir som følgende:

wintick|rt!AKE&OS.{Last,Bid,Ask}

Eksempelet er for Falcon kursoppdatering.

Hvis man ønsker en prioriteringsetterspørsel innen en tabell, blir formatet som følger:

INDEX(bm|post!NOSHAKE;;{4,2,3})

## Feilmeldinger ved DDE link

Hvis linken ikke virker, vil du få en melding på skjermen i History vinduet som forteller deg hva som ikke virket.

Hvis du får feilmelding, bør du sjekke følgende:

- \* Har du startet opp programmet som sender ut DDE link?
- \* Er maskinen din koblet opp til maskinen som produserer link?
- \* Er Link String fylt ut riktig (Utropstegn som skilletegn skal med i Link String)?
- \* Eksisterer det et verdipapir med data for den aktuelle Link Kode?
- \* Er det fylt inn riktige etterspørselsverdier i prioriteringslisten i Link String?
- \* Er eventuell prioriteringsliste omgitt av tegnene { og }?
- \* Er syntaksen på eventuell INDEX funksjon riktig?  
Syntaks: INDEX(topic!item;linje;kolonne)
- \* Er DDE applikasjonen kjørende, eller er den stoppet?
- \* Har du for mange programmer oppe samtidig?

## Fremgangsmåte for oppbygging av Link String:

- \* Gå til kurs-feeder applikasjonen din, og merk av en kursen til verdipapiret NHY fra listen over verdipapirer med markedskurs.
- \* Velg Edit (Rediger) og Copy (Kopier) fra menyen, eller dobbeltklikk på kursen. På spørsmål om type av kopiering, velger du kopiering til Clipboard, eller Copy to Excel.
- \* Gå til File Format vinduet i Tazett, til feltet Link String, og trykk Shift + Ins tastene for å lime inn Link String.
- \* Bytt ut NHY i Link String med <TICKER>.

Hvis ISIN kode for NHY kommer frem i Link String, bytter du ut koden med <ASSETNUMBER>

Hvis den internasjonale RIC-koden for verdipapiret kommer frem, bytter du ut denne koden med <RICCODE>.

- \* Bytt ut OS i Link String med <BOURSE>

Hvis systemet setter inn en annen kode for verdipapiret en en av alternativene i Link Code comboboksen, må du anngi en egen kode i feltet RICCODE for verdipapiret, og bytte ut NHY med RICCODE.

Hvis den innsatte børskoden i Link String viker fra børskodene du har anngitt i Symbol feltet for alle verdipapirene (f. eks OS, SS og CS), må også børskoden implementeres i RICCODE feltet.

## Eksempel for oppbygging av Link String:

- \* Etter å ha limt inn i Link String feltet for verdipapiret NHY, står følgende i Link String feltet: FEEDER|WIN!STOCKNHY.LAST.NO
- \* OS er valgt som børskode på norske aksjer.
- \* NHY byttes med <TICKER> i Link String.
- \* Siden det ikke er samsvar mellom landskoden i Link String (NO) og børskoden på verdipapirene (OS), må børskoden settet i et annet felt:
  - \* Sett NO i RICCode for alle norske verdipapirer, og eventuelt SE i alle svenske.
  - \* Den ferdige Link String i File Format blir da som følger:  
FEEDER|WIN!STOCK<TICKER>.LAST.<RICCODE>

Ved å velge User Defined i Link Type i Stocks, og deretter Apply to All, vil alle verdipapirer nå få riktig Link String, og det er klart for å klikke på knappen Import Rates.



## Desimal Separator of ASCII file

Her angir du om kommaskille i kursfeltene fra ASCII filen er amerikanske punktum (.) eller norske komma (,).

Klikk på riktig verdi.

## Rate from File is referred in

Dette feltet er satt av til seinere bruk, der du angir hvilken valuta kursen på filen er referert i.

Hvis du ønsker å se på ASCII filen din med kursene, for å finne ut av formatet, så kan du gjøre følgende:

- \* Bla til Program Behandling (Program Manager) med Shift + TAB.
- \* Start opp programmet Notisblokk (Notepad) fra Hovedgruppe (Main).
- \* Velg Fil (File) og Åpne (Open)
- \* Bla til katalogen der ASCII filen ligger, klikk på filen og deretter på OK.

## Link Timeout

Her angir man hvor mange millisekunder man maksimalt vil at systemet skal vente på DDE link. Hvis det går lenger tid enn dette før DDE programmet returnerer en kursverdi, vil du få feilmelding.

**New**

Klikk her for å opprette et nytt format for kursopphenting.  
Feltene i skjermbildet blir blanket ut.

**Delete**

Klikk her for å slette det formatet som blir vist i skjermbildet.

**Save**

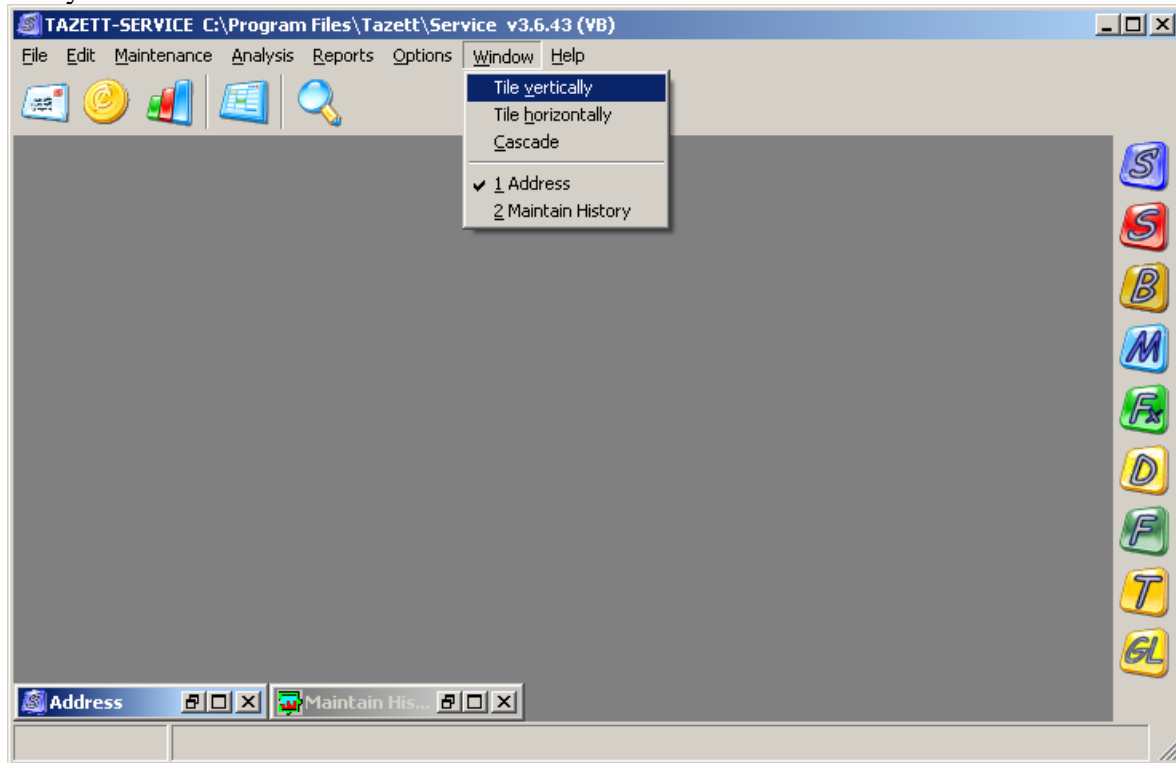
Klikk her for å lagre endringer som er gjort med oppsettet. Dette må gjøres ved alle endringer.  
Hvis man avslutter uten å klikke her, blir ikke settet lagret.

**Cancel**

Klikk her for å avslutte vinduet.



## Menyen Window



### ***Tile Vertically***

Her settes skjermbildet du er i vertikalt i forhold til et annet skjermbilde du har åpnet (Til venstre). Dette valget gjør det mulig for deg å raskt sette opp skjermbildene slik at de ikke ligger oppå hverandre.

### ***Tile Horizontally***

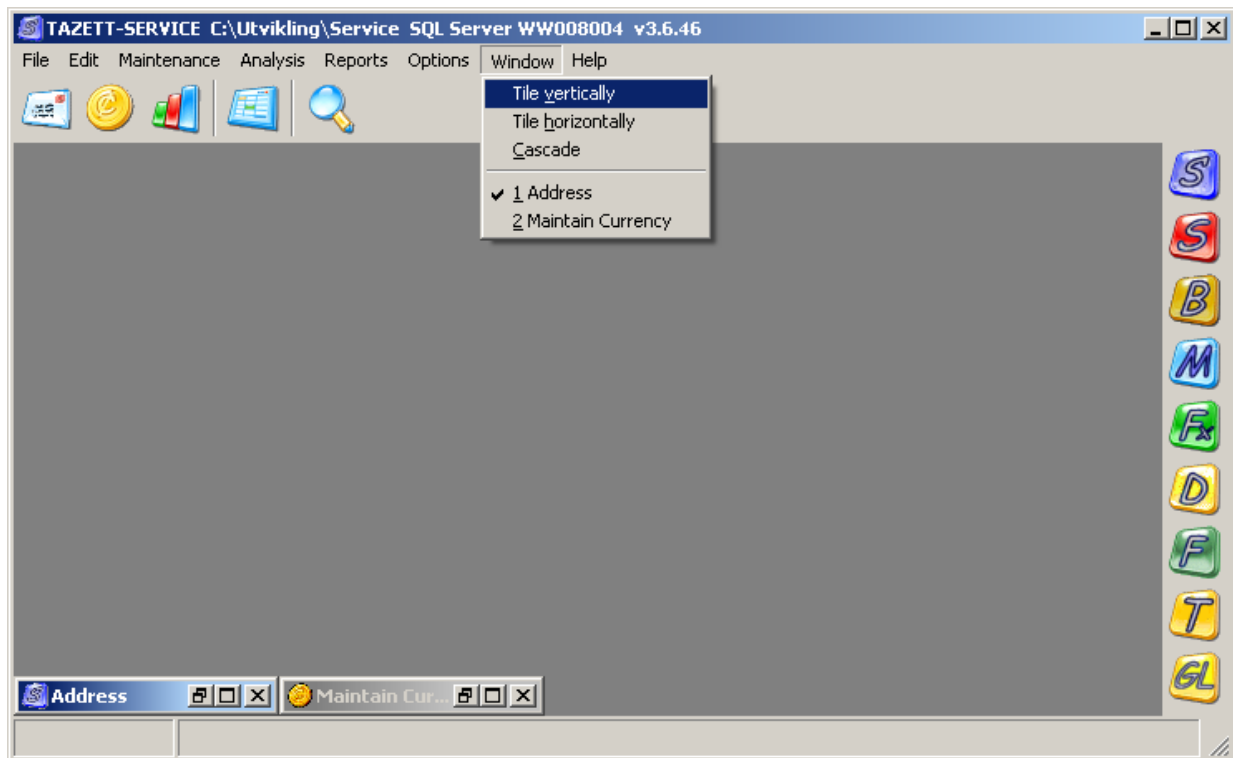
Her settes skjermbildet du er i horisontalt i forhold til et annet skjermbilde du har åpnet (Ovenfor). Dette valget gjør det mulig for deg å raskt sette opp skjermbildene slik at de ikke ligger oppå hverandre.

### ***Cascade***

Ved dette valget forminskes skjermbildet når det er i full size (altså at skjermbildet tar hele skjermen). Dette valget er det samme som å trykke på "restore" knappen i høyre hjørne på skjermbildet (De to små firkantene).

4 1..... Viser hvilke vinduer du har åpnet.  
Klikk for å bytte aktivt vindu

## Menyen Window



Denne menyen har følgende valg:

### ***Tile Vertically***

Her settes skjermbildet du er i vertikalt i forhold til et annet skjermbilde du har åpent (Til venstre). Dette valget gjør det mulig for deg å raskt sette opp skjermbildene slik at de ikke ligger oppå hverandre.

### ***Tile Horizontally***

Her settes skjermbildet du er i horisontalt i forhold til et annet skjermbilde du har åpent (Ovenfor). Dette valget gjør det mulig for deg å raskt sette opp skjermbildene slik at de ikke ligger oppå hverandre.

### ***Cascade***

Ved dette valget forminskes skjermbildet når det er i full size (altså at skjermbildet tar hele skjermen). Dette valget er det samme som å trykke på 'restore' knappen i høyre hjørne på skjermbildet (De to små firkantene).

***Nedenfor de tre valgene kommer det opp en liste på skjermbilder som ligger åpen i modulen. Om det ikke er noen åpne skjermbilder vil altså denne listen være tom. Denne menyen kan da benyttes for å skifte mellom de åpne skjermbildene uten å bruke musetasten.***

## Menyen Hjelp – About Tazett Financial Tools...

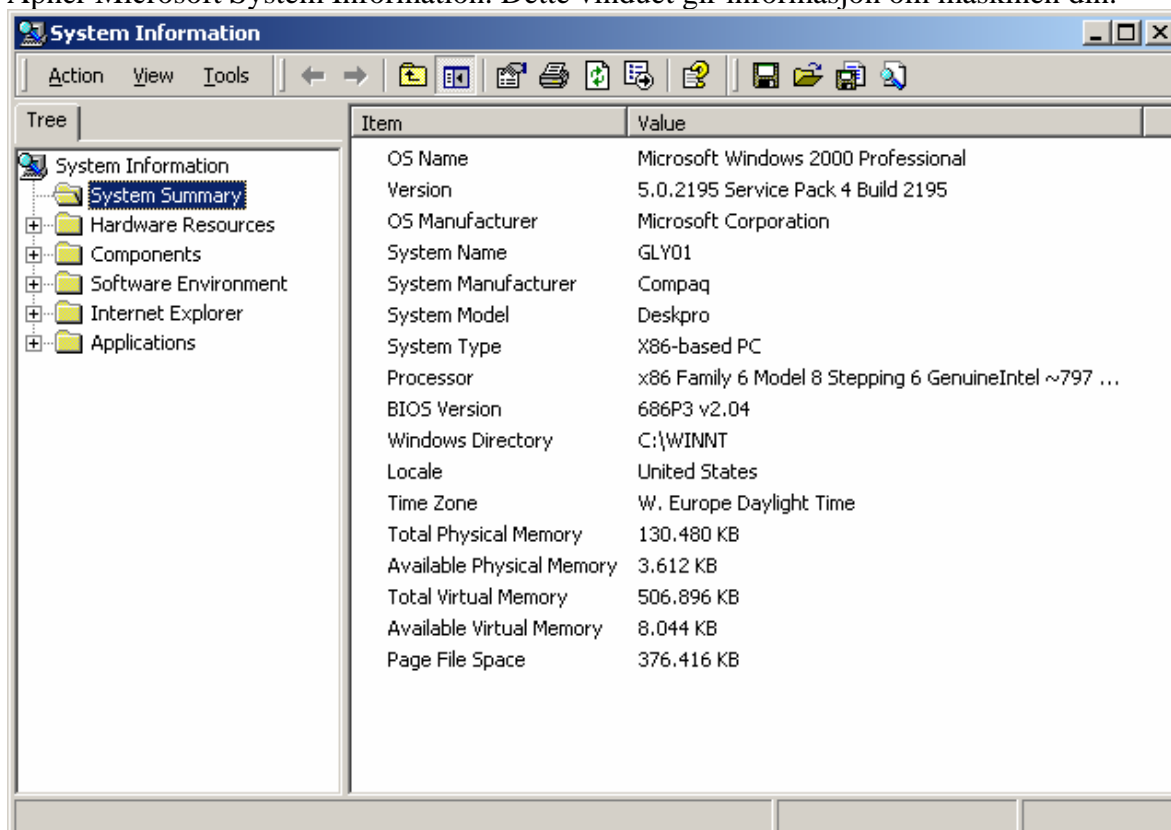
Dette er et vindu med informasjon om modulen. Det viser hvilken versjon du har av systemet, hvilken modul og når det sist ble oppdatert. I tillegg viser det adressen til leverandør.



### *System Info... Knappen*

System Info...

Åpner Microsoft System Information. Dette vinduet gir informasjon om maskinen din.



### *OK Knappen*

OK

Lukker vinduet.

## **Feilmeldinger**

### **Invalid use of null**

Denne meldinger kommer av at du har glemt å fylle inn en verdi i et av feltene som rapporten henter data fra.

Gå til registreringsvinduet hvor dataene blir hentet fra, og fyll ut alle nødvendige felt for posten. Hvis det er noen tallfelder som du ikke vil ha noen verdi, så må du vil sette verdien til 0, siden tomt felt ikke blir tatt som noe tall.

### **Type mismatch**

Denne meldingen kommer av at du har prøvd å skrive inn tekst i ett tallfelt eller tekst/tall i et datofelt.

Gå til registreringsvinduet hvor dataene blir hentet fra, og sjekk feltene på posten der feilen oppsto om du har skrevet inn noen feil datatyper.

### **No current record**

Denne meldingen kommer av at det ikke finnes noen poster i registeret som data hentes fra. Hvis du har satt kriterier for en rapport, og denne meldingen kommer, er det et tegn på at ingen poster stemmer med de satte kriterier.

### **Device unavailable**

Denne meldingen kommer av at man ikke får tilgang til nettverket som systemfiler ligger på. Dette kan være kurshistorikkfiler, bildefiler eller database.

Gå ut av programmet og logg deg på når nettverket er tilgjengelig.

### **'\*\*\*\*\*.MDB' is corrupted**

Dette er en MEGET alvorlig melding som sier at databasefilen er ødelagt eller skadet. For å reparere filen, kjøres CompBase programmet (se Service).

Dette kan skje hvis man skruer av maskinen mens programmet benytter databasefilen. Det er derfor viktig å gå helt ut av windows før man slår av maskinen.

Man bør også ta backup av databasen etter innlegging av nye data.

Prosedyren for dette er under kapittelet Tips og råd.

### **Can't find field...**

Denne meldingen kommer av at databasen ikke er blitt oppdatert. Klikker på Repair / Update Database under Tools vinduet fra hovedmenyen.

## **Tips og råd**

Dette systemet er et meget åpent system, og det er enkelt å integrere systemet mot f.eks. regneark og tekstbehandling.

Man kan kjøre andre programmer samtidig som adressesystemet. For å få til dette, trykkes Alt + TAB inntil Programbehandling (Program Manager ) kommer frem i et vindu. Man starter deretter opp ønsket program.

Hvis det trykkes Ctrl + Esc, får man frem en liste over alle programmer som kjøres i øyeblikket. Man dobbeltklikker her på det programmet man ønsker å bruke for øyeblikket.

## **Sikkerhetskopi (backup)**

Det er viktig å ta sikkerhetskopi (backup) av databasen etter endringer. Avhengig om dere kjører på Access eller SQL Server er det forskjellige prosedyrer for dette.

## **Hvordan komme i gang.**

### **1) Investorer og meglere**

Det første man må gjøre er å legge inn investorer, meglere og banker. Dette gjøres i Service systemet, nye adresser.

### **2) Porteføljebegrep**

Deretter må porteføljer opprettes, i service systemet.

### **3) Porteføljesystem.**

Deretter kan man legge inn kjøp/og salg in porteføljesystemene.

Dersom verdipapirene ikke finnes må de legges inn i verdipapir registrene.

Vi leverer systemene med opplæring, og prosessen frem mot operativ virksomhet blir gjennomgått der.

## **Vi tar imot både positive og negative kommentarer, ikke nøl:**

E-mail: [support.cms@tietoenator.com](mailto:support.cms@tietoenator.com).

SUPPORT-Telefon: +47 23 31 99 88

Fax: +47 23 31 90 01