

# **TAZETT LEDGER BRUKERDOKUMENTASJON**

## **Innholdsfortegnelse:**

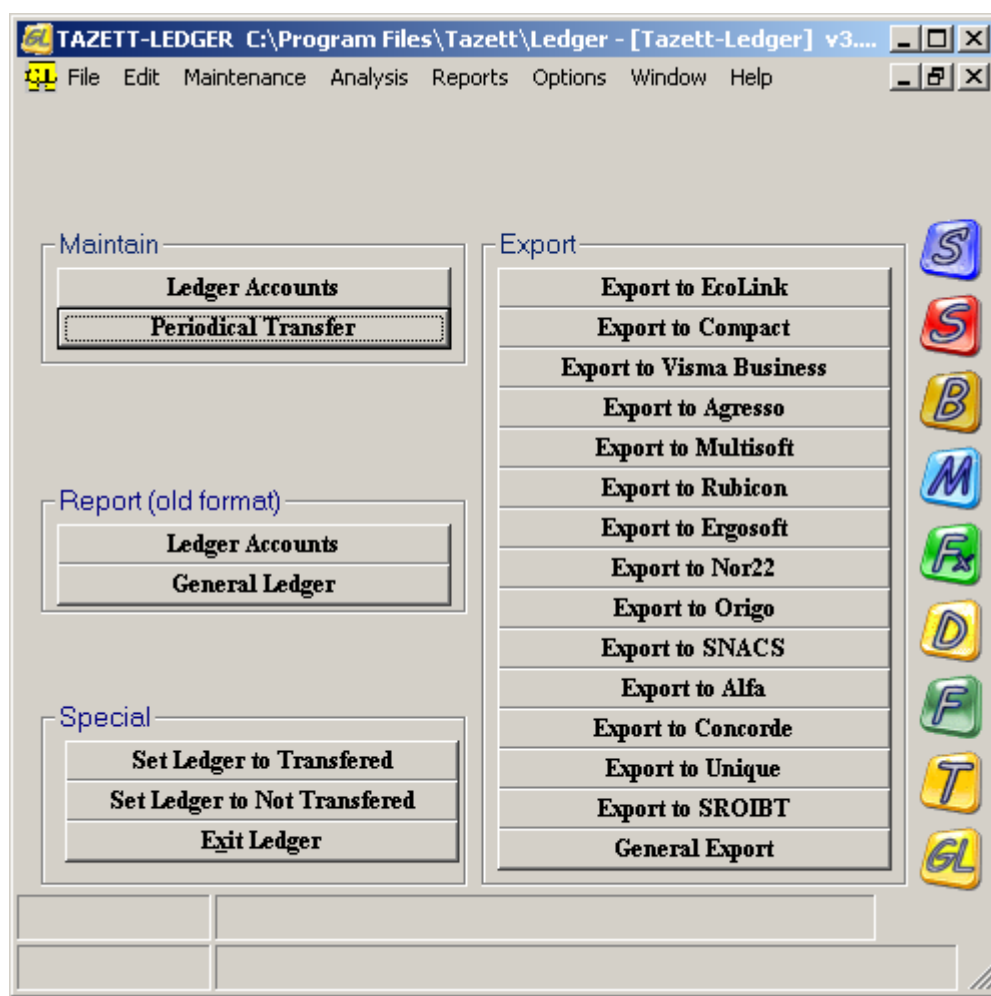
|  |           |
|--|-----------|
| <i>Hoved meny .....</i>                              | <b>3</b>  |
| <i>Maintain Ledger Accounts .....</i>                | <b>4</b>  |
| <i>Periodical Transfer .....</i>                     | <b>10</b> |
| <i>Repair/Update database .....</i>                  | <b>13</b> |
| <i>Set Ledger to Transferred .....</i>               | <b>13</b> |
| <i>Set Ledger to Not Transferred .....</i>           | <b>13</b> |
| <i>Reports - Maintain - Ledger Accounts .....</i>    | <b>14</b> |
| <i>Reports - Transactions - General Ledger .....</i> | <b>15</b> |
| <i>Criteria .....</i>                                | <b>17</b> |
| <i>Tabell .....</i>                                  | <b>17</b> |
| <i>Export to -funksjoner .....</i>                   | <b>18</b> |
| <i>General Export .....</i>                          | <b>19</b> |
| <i>Regnskaps prinsipper .....</i>                    | <b>25</b> |

## Hoved meny

For å starte opp TAZETT Ledger, hovedbokssystemet i TAZETT, dobbeltklikker man på Ledger iconet:

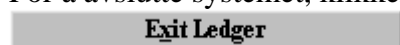


Ved oppstart av TAZETT Ledger, vil man få frem et vindu med endel trykknapper. Ved å klikke på disse knappene utføres de forskjellige funksjonene som er tilgjengelig i systemet. Man kan også bruke piltastene (opp og ned pil) for å velge knapp, og deretter trykke Return (linjeskift) tasten for å utføre knappevalget.



### Exit Ledger

For å avslutte systemet, klikker man på "Exit Ledger"-knappen.



## Maintain Ledger Accounts

Systemet har et vindu for hovedbokskonti. Dette startes fra TAZETT Ledger hovedmeny ved å klikke på Ledger Accounts knappen.

I dette registeret ligger alle hovedbokskonti som blir brukt ved overføring til hovedbok fra alle TAZETT systemene.

Det blir knyttet en unik konto for hver kombinasjon av Investor, Portefølje, Megler, Valuta, Verdi Type, Modul og Transaksjonstype i systemet.

Registreringsbildet fungerer slik at man fyller ut feltene som valg av konto er avhengig av. Hvis valg av konto er uavhengig av f. eks. Portfolio, fylles ikke dette ut. Man må da registrere en post for alle kontotyper (Trans Type), alle kombinasjoner, og for alle moduler.

**Maintain Accounts**

**Ledger Account**  ☐ Default Account

Account Name

Investor

Portfolio

Broker

Currency Code

Stock Type

Inv. Account

**Module**

**Trans Type**

En beskrivelse av disse feltene følger under :

### Ledger Account

Her skriver du inn hovedboks kontonummer i regnskapet som skal registreres.

### Investor

Short Code til eier av hovedbokskonto. Dette kan f. eks være en debitor, kreditor eller en investor.

**Portfolio**

Her skriver du inn porteføljekoden som hovedboks-kontoen skal knyttes opp imot for den valgte investor, hvis konto er avhengig av portefølje.

**Broker**

Her velger man hvilken megler/motpart som konto skal være for. Dette gjelder spesielt ved registrering av konto-type Bank.

**Currency Code**

Her velges valutakode hvis det skal skilles på valuta ved overføring til regnskap.

**Stock Type**

Her velger man aksjetype for aksjer (Stocks, Stock Type) og opsjoner (Derivat, Stock Type), obligasjonstype for obligasjoner (Bonds, Bond Type), og betalingstype for banktransaksjoner (Money, Payment Description).

**Investment Account**

er skriver du inn investeringskonto som hovedboks-kontoen skal knyttes opp imot for den valgte investor. Dette brukes som regel bare ved registrering av Trans Type 9-Bank.

**Module**

Her velger du hvilken TAZETT modul som hovedbokskontoen skal knyttes opp mot. Man får frem alternativer ved å klikke på combo-boksen.

Alternativene er :

TAZETT Stocks :Aksjesystemet

TAZETT Bonds :Obligasjonssystemet

TAZETT Money :Lånesystemet

TAZETT Forex :Valutasystemet

TAZETT Derivat:Derivatsystemet

**Show List**

Trykk på denne knappen for å vise liste med alle registrerte hovedbokskonti.

Man kan deretter dobbeltklikke på en konto i listen, for å endre på denne. Trykk deretter på "Hide List" for å skjule listen.

## Trans Type

Her velger du typen transaksjon som konto skal være knyttet mot.

Alternativene avhenger av hva som er valgt av Module over, og transaksjonstypen vil lagre seg som et tall i databasen. Under er en oversikt over mulige transaksjonstyper, avhengig av modul :

| STOCKS             | BONDS                 | MONEY             | FOREX              | DERIVAT                         | FUND                        |
|--------------------|-----------------------|-------------------|--------------------|---------------------------------|-----------------------------|
| 1-Beholdning       | 1-Beholdning          | 1-Aktiva Konto    | 1-Spot Aktiva      | 1-Beholdning                    | 1 -Andelskapital            |
|                    |                       | 2-Passiva         |                    |                                 |                             |
| 2-Kurs Gevinst     | 2-Kurs Gevinst        | Konto             | 2-Spot Passiva     | 2-Kurs gevinst                  | 2 -Overkurs                 |
|                    |                       | 3-Kapital         |                    |                                 | 4 -Trans.gebyr forv.selsk.  |
| 3-Kurs Tap         | 3-Kurs Tap            | Konto             | 4-Gebyr            | 3-Kurs tap                      |                             |
|                    |                       |                   | 5-Termin           |                                 |                             |
| 4-Kurtasje         | 4-Kurtasje            | 4-Gebyr           | Passiva            | 4-Kurtasje                      | 5 -Valuta Gevinst           |
| 5-Valuta Gevinst   | 5-Valuta Gevinst      | 5-Valuta Gevinst  | 6-Termin Aktiva    | 5-Valuta gevinst                | 6 -Valuta Tap               |
| 6-Valuta Tap       | 6-Valuta Tap          | 6-Valuta Tap      | 9-Bank             | 6-Valuta tap                    | 7 -Påløpt rente K/S         |
|                    |                       |                   |                    |                                 | 8 -Trans.gebyr tegn.sted    |
| 7-Utbytte          | 7-Renter              | 7-Renter          | 10-Gjeld           | 7-Premie inntekt                | 9 -Bank                     |
| 8-Emisjon          | 9-Bank                | 8-Avdrag          | 11-Fordring        | 8-Premie utgift                 |                             |
|                    |                       |                   | 27-Beregnet renter |                                 |                             |
| 9-Bank             | 10-Gjeld              | 9-Bank            |                    | 9-Bank                          | 10-Gjeld                    |
| 10-Gjeld           | 11-Fordring           | 10-Gjeld          |                    | 10-Gjeld                        | 11-Fordring                 |
|                    |                       |                   |                    |                                 | 12-Administrasjonshonorarer |
| 11-Fordring        | 12-Kildeskatt         | 11-Fordring       |                    | 11-Fordring                     |                             |
|                    | 15-Oppgjør            |                   |                    | 12-Redusert tap aksjer          | 13-Diverse inntekter        |
| 12-Kildeskatt      | Valuta Gevinst        | 12-Straffegebyr   |                    | 13-Beholdning nedskrevne aksjer | 14-Diverse kostnader        |
| 14-Aksje Lån Gebyr | 16-Oppgjør Valuta Tap | 27-Påløpte Renter |                    |                                 |                             |
| 15-Oppgjør         | 20-Laveste            | 28-Balanse        |                    |                                 |                             |
| Valuta Gevinst     | Verdi Prinsipp        | Påløpte           |                    | 14-Clearing                     | 15-Renteinntekter           |
| 16-Oppgjør         | 21-Marked             |                   |                    | 15-Oppgjør Valuta Gevinst       | 16-Rente/utb.               |
| Valuta Tap         | Verdi Endring         |                   |                    | 16-Oppgjør Valuta Tap           |                             |
| 20-Laveste         | 22-Urealisert         |                   |                    |                                 | 17-Forvaringsgebyr          |
| Verdi Prinsipp     | Gevinst               |                   |                    |                                 |                             |
| 21-Marked          | 23-Urealisert         |                   |                    |                                 |                             |
| Verdi Endring      | Tap                   |                   |                    |                                 | 18-Ytelsegebyr              |
| 22-Urealisert      | 25-Urealisert         |                   |                    |                                 |                             |
| Gevinst            | Agio                  |                   |                    |                                 | 19-Utbytte                  |
| 23-Urealisert      | 26-Urealisert         |                   |                    |                                 | 20-Utbytte                  |
| Tap                | Disagio               |                   |                    |                                 | Tilbakeholdt Skatt          |
|                    |                       |                   |                    |                                 | 21-Gjeld Påløpte            |
| 25-Urealisert      | 27-Påløpte            |                   |                    |                                 | Administrasjonsgebyr        |
| Agio               | Renter                |                   |                    |                                 | r                           |
| 26-Urealisert      | 28-Balanse            |                   |                    |                                 | 22-Gjeld Påløpte            |
| Disagio            | Påløpte               |                   |                    |                                 | Forvaringsgebyr             |
|                    | 29-Amortized          |                   |                    |                                 | 23-Fordring Påløpte         |

Cost  
30-Balanse  
Amortized

Bankrente  
25-Oppgjør Valuta  
Gevinst  
26-Oppgjør Valuta  
Tap

Hvis engelsk er valgt som språk, vil kontovalgene bli som følger :

| STOCKS                    | BONDS                     | MONEY               | FOREX              | DERIVAT                    | FUND                         |
|---------------------------|---------------------------|---------------------|--------------------|----------------------------|------------------------------|
| 1-Asset                   | 1-Asset                   | 1-Assets            | 1-Spot Assets      | 1-Asset                    | 1 -Cooperative Share Capital |
| 2-Realized Profit         | 2-Realized Profit         | 2-Liabilities       | 2-Spot Liabilities | 2-Rate Profit              | 2 -Over Rate                 |
| 3-Realized Loss           | 3-Realized Loss           | 3-Capital           | 4-Fee              | 3-Rate Loss                | 4 -Management Fee            |
| 4-Brokerage               | 4-Brokerage               | 4-Fee               | 5-Term Liabilities | 4-Brokerage                | 5 -Agio                      |
| 5-Agio                    | 5-Agio                    | 5-Agio              | 6-Term Assets      | 5-Agio                     | 6 -Disagio                   |
| 6-Disagio                 | 6-Disagio                 | 6-Disagio           |                    | 6-Disagio                  | 7 -Accrued Interest B/S      |
| 7-Dividend                | 7-Interest                | 7-Interest          |                    | 7-Prize Sell               | 8 -Dealer Fee                |
| 8-Share Issue             | 9-Bank                    | 8-Instalment        |                    | 8-Prize Buy                | 9 -Bank                      |
| 9-Bank                    | 10-Liabilities            | 9-Bank              |                    | 9-Bank                     | 10-Liabilities               |
| 10-Liabilities            | 11-Receivable             | 10-Liabilities      |                    | 10-Liabilities             | 11-Receivable                |
|                           | 12-Withholding Tax        |                     |                    |                            |                              |
| 11-Receivable             | 11-Receivable             | 11-Receivable       |                    | 11-Receivable              | 12-Administrationfee         |
| 12-Withholding Tax        | 15-Settlement Agio        | 12-Penal Fee        |                    | 12-Reduced Loss Stocks     | 13-Miscellaneous Income      |
| 14-Stock Loan Fee         | 16-Settlement Disagio     | 27-Accrued Interest |                    | 13-Asset Write Down Stocks | 14-Miscellaneous Charges     |
| 15-Settlement Agio        | 20-Lowest Value Principle | 28-Balance Accrued  |                    | 14-Clearing                | 15-Interest Income           |
| 16-Settlement Disagio     | 21-Market Value Change    |                     |                    | 15-Settlement Agio         | 16-Interest/Div. Payment     |
| 20-Lowest Value Principle | 22-Unrealized Profit      |                     |                    | 16-Settlement Disagio      | 17-Custody Fee               |
| 21-Market Value Change    | 23-Unrealized Loss        |                     |                    |                            | 18-Performance Fee           |
| 22-Unrealized Profit      | 25-Unrealized Agio        |                     |                    |                            | 19-Dividend                  |
| 23-Unrealized Loss        | 26-Unrealized Disagio     |                     |                    |                            | 20-Dividend Withholding Tax  |
|                           |                           |                     |                    |                            | 21-Liabilities Accrued       |
| 25-Unrealized Agio        | 27-Accrued Interest       |                     |                    |                            | Administration Fee           |
| 26-Unrealized Disagio     | 28-Balance Accrued        |                     |                    |                            | 22-Liabilities Accrued       |
|                           |                           |                     |                    |                            | Custody Fee                  |
|                           |                           |                     |                    |                            | 23-Receivable                |
|                           |                           |                     |                    |                            | Accrued Bank Interest        |
|                           | 29-Amortized Cost         |                     |                    |                            |                              |
|                           | 30-Balance Amortized      |                     |                    |                            | 25-Settlement Agio           |



**Default Account**

Hvis du ønsker at den aktuelle kontoen skal komme frem som standard når hovedboksvinduet kommer frem i de forskjellige modulene, klikker du i dette feltet for å angi kontoen som standard. Dette gjelder hvis man har registrert to likeverdige konti.

**Table Type**

Her kan man skille på transaksjonstype, f. eks kjøp/salg og åpning/lukking.

## Periodical Transfer

Under denne knappen skjer all bokføring i Tazett.

Instillingene i dette skjermbildet blir lagret lokalt på hver PC som kjører Ledger.

| Type        | Investor | Portfolio | Broker | Voucher | Trans Type        | Transnumber | Date       | Ledger Account |
|-------------|----------|-----------|--------|---------|-------------------|-------------|------------|----------------|
| StockBuy    | VENTURE  | NOAKANL   | DEF    |         | 1-Beholdning      | 100142      | 01.08.2004 | 1010           |
| StockBuy    | VENTURE  | NOAKANL   | DEF    |         | 9-Bank            | 100142      | 01.08.2004 | 1050           |
| StockBuy    | VENTURE  | NOAKANL   | DEF    |         | 1-Beholdning      | 100143      | 01.08.2004 | 1010           |
| StockBuy    | VENTURE  | NOAKANL   | DEF    |         | 9-Bank            | 100143      | 01.08.2004 | 1050           |
| StockBuy    | VENTURE  | NOAKANL   | DEF    |         | 1-Beholdning      | 100144      | 08.08.2004 | 1010           |
| StockBuy    | VENTURE  | NOAKANL   | DEF    |         | 9-Bank            | 100144      | 08.08.2004 | 1050           |
| StockBuy    | VENTURE  | NOAKANL   | DEF    |         | 1-Beholdning      | 100145      | 08.08.2004 | 1010           |
| StockBuy    | VENTURE  | NOAKANL   | DEF    |         | 9-Bank            | 100145      | 08.08.2004 | 1050           |
| Stocks MVP+ | VENTURE  | NOAKANL   |        |         | 21-Markedts Verdi |             | 31.08.2004 | 4001           |
| Stocks MVP+ | VENTURE  | NOAKANL   |        |         | 22-Urealisert Gev |             | 31.08.2004 | 4002           |
| Stocks MVP+ | VENTURE  | UTAKANL   |        |         | 21-Markedts Verdi |             | 31.08.2004 | 4001           |
| Stocks MVP+ | VENTURE  | UTAKANL   |        |         | 22-Urealisert Gev |             | 31.08.2004 | 4002           |

### Get records from

I denne listen klikker man på de modulene man vil bokføre for.

Hvordan det skal bokføres for hver modul, stilles inn i de enkelte moduler under Options, General Setup, Ledger Setup.

Enter Details

Denne knappen viser detaljert liste med hvilke deler som skal bokføres fra de forskjellige moduler. Kun de deler som er merket blir bokført.

### From Date

Her velger man start dato for bokførings-intervallet. Alle poster som har handel/oppgjør dato fra og med denne dato, kommer med i bokføringen.

### To Date

Her velger man slutt dato for bokførings-intervallet. Alle poster som har handel/oppgjør dato til og med denne dato, kommer med i bokføringen.

### Investor

Her velger man hvem investor/fond/kreditor/debitor man skal bokføre for. Hvis man ikke velger noe i feltet, bokføres det for alle.

☐ Show only Approved records

Kryss av her for kun å ta med transaksjoner som er godkjent.

Show records

Klikk her for å vise transaksjonene som er klar for bokføring.  
Man får da med nye, endrede og slettede transaksjoner i perioden.

Sort by Transnumber

Klikk her for å sortere en tabellen med bilag basert på transaksjonsnummer. Hensikten med dette er at tilbakeføringer pga endringer, nye verdier, og betalingsbilag for en og samme transaksjon som standard ikke kommer under hverandre.

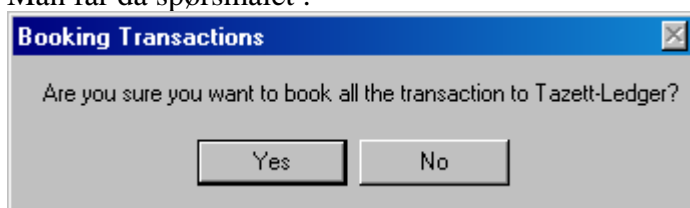
Copy

Klikk her for å kopiere merket område i tabellen til utklippstavle.  
Dette kan da limes inn (paste) i f. eks Excel.

Update table data to Ledger +

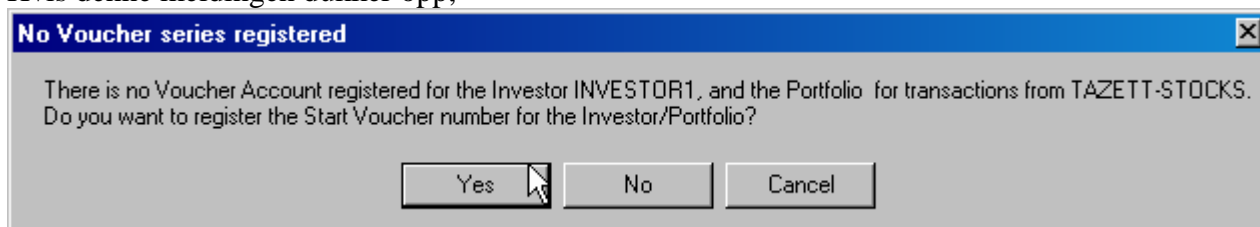
Klikk her for å bokføre transaksjonene som vises i tabellen i Tazett-Ledger.

Man får da spørsmålet :

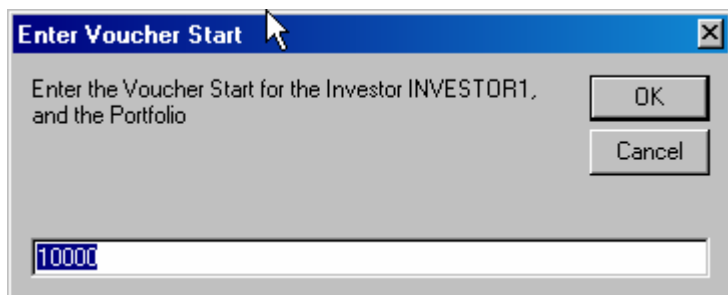


Svar Yes på dette.

Hvis denne meldingen dukker opp,

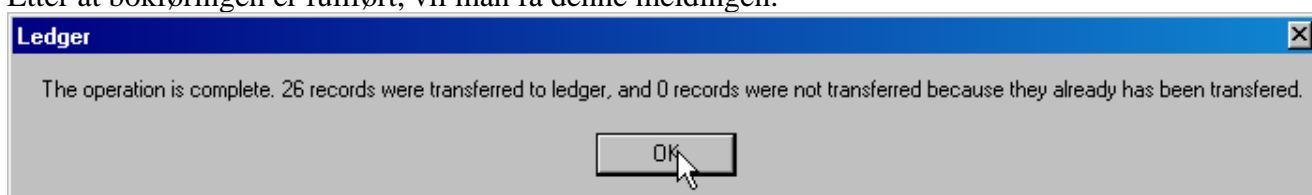


har man ikke bokført bilag tidligere for investoren.  
Svar da Yes på å definere bilagsnummer start.

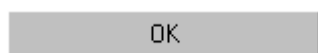


Skriv inn ønsket start på bilags-nummer for investoren. Man kan velge å starte likt for alle investorer (f. eks på 10000), eller egen start pr. Investor. Klikk på OK.

Etter at bokføringen er fullført, vil man få denne meldingen.



Svar OK på bekreftelsen av bokføringen.



Klikk her for å avslutte vinduet.

## Repair/Update database

Se i Generell.doc

## Set Ledger to Transferred

Hvis man har bokført transaksjoner under Periodical Transfer som man IKKE ønsker å ta med på fil under Export to-funksjonen, kan man klikke på denne knappen.

Man bekrefter da at man vil dette, samt velger Investor man vil sette som overført til fil.

## Set Ledger to Not Transferred

Hvis man har bokført transaksjoner under Periodical Transfer som man ønsker å ta med på fil nok en gang under Export to-funksjonen, kan man klikke på denne knappen. Hensikten med dette, er hvis man har eksportert bilagene til fil, så vil de få status som overført. Man vil da ikke kunne overføre de en gang til.

Ved å klikke på denne knappen, vil de da få status som ikke overført, så de kan eksporteres på nytt.

Man bekrefter da at man vil dette, samt velger Investor man vil sette som ikke overført til fil.

## Reports - Maintain - Ledger Accounts

Denne rapporten lister hovedbokskonti som er valgt i Criteria.

Forklaring til kolonnene følger under :

### **Ledger Account**

Hovedboks kontonummeret til hovedbokskonto. Dette blir brukt ved overføring til hovedbok som en referanse til hvor hovedboksposten stammer fra, og hvem som er eier.

### **Investor**

Eier / Investor til hovedboks-konto.

### **Portfolio**

Hvilken portefølje som er knyttet opp mot kontoen

### **Broker**

Hvilken megler som er knyttet opp mot kontoen

### **Module**

Hvilken modul konto er knyttet opp mot.

Se under kapitlet om Maintain Ledger Accounts for alternativer som kan komme i dette feltet.

### **Trans Type**

Transaksjons-type for konto. Se under kapitlet om Maintain Ledger Accounts for alternativer som kan komme i dette feltet.

## Reports - Transactions - General Ledger

Denne rapporten lister alle hovedboks-postene som er valgt i Criteria.  
Hovedboks-postene blir opprettet i de forskjellige modulene, og kan ikke endres.  
Rapporten kan også velges fra de forskjellige modulene.

Man må her velge Start date for Report, samt End date for Report.

Forklaring til kolonnene følger under :

### **Voucher**

Bilags-nummeret til transaksjonen. Dette nummeret blir opprettet automatisk når posten blir opprettet. Bilagsnummeret på en ny transaksjon vil være det siste brukte nummeret i bilags-serien pluss en.

### **Ledger Account**

Dette er hovedboks konto-nummeret til hovedboks-transaksjonen. Denne kontoen blir registrert i vinduet Maintain Ledger Accounts fra hovedmenyen, eller under Options i de forskjellige modulene (hvis Account from Options blir brukt i de forskjellige modulene).

### **Investment Account**

Dette er konto-nummeret for hvor hovedboks-transaksjonen stammer fra. Dette konto-nummeret er Investment Account fra de forskjellige registrerings-bildene. Hvis det ikke er registrert noe Investment Account for en investor, må man skrive inn Investment Account for transaksjonen ved overføring til hovedbok.

### **Date**

Dato for når transaksjonen skjedde (f. eks oppgjørsgdato for kjøp og salg av aksjer og obligasjoner, betalingsdato for betaling på konto i lånesystemet).

### **Amount**

Beløpet i lokal valuta (Base Currency) for hovedboks-posten. Hvis transaksjonen som hovedboks-posten stammer fra var i en annen valuta enn lokal valuta, vil beløpet bli omregnet til lokal valuta.

### **Module**

Hvilken modul som bilaget stammer ifra.

Se under kapitlet om Maintain Ledger Accounts; for alternativer som kan komme i dette feltet.

### **Status**

Dette er et tekstfelt som beskriver opphavet til hovedboks-posten (hvordan den har oppstått eller hva den består av).

### **Investor**

Hvem som er investor eller eier av bilags-posten. Dette er kortkoden til adressen til investor fra adresse-registeret.

### **Ledger Date**

Dato for når posten ble bokført i systemet.



## Criteria

Systemet har et vindu for innstilling av kriterier for hvilke poster som skal være med på rapport, eller tilbakeføres. Dette vinduet er tilgjengelig fra rapport menyen Report, Criteria, Export to File og fra hovedmenyen.

I dette vinduet bestemmer du hvilken poster som skal velges ut til de forskjellige formål.

Det kan bare settes kriterier for dataene fra en tabell samtidig.

## Tabell

Tabellene som det kan settes kriterier for, får man frem ved å klikke på nedoverpilen i feltet Select Table.

Tabellen som det skal settes kriterier for, er avhengig av hvilken rapport man vil sette kriterier for, for hvilken tabell man vil eksportere data, eller i hvilken tabell man vil slette data.

Hvis man skal sette kriterier for rapport, er tabellvalget avhengig av hvilken rapport som er valgt.

Hvis man vil slette data fra basen, eller eksportere data, er dette avhengig av hvilket registreringsvindu man henviser til. Under er en oversikt over hvilken tabell de forskjellige rapportene henter data fra, og i hvilket vindu tabelldataene blir registrert :

| Rapport                        | Tabell        | Vindu for registrering      |
|--------------------------------|---------------|-----------------------------|
| Ledger Accounts                | Accounts      | Maintain Ledger Accounts    |
| General Ledger                 | GeneralLedger | Poster opprettes automatisk |
| Ingen rapport for bilagsserier | Voucher       | Poster opprettes automatisk |

**For beskrivelse, bruk og eksempler for Kriterievinduet, henvises til manual for TAZETT Service systemet.**

## Export to -funksjoner

Det er mulig å overføre hovedboks-dataene til en fil som regnskapssystemer kan lese. Systemet støtter de fleste regnskapssystemer i Norge, og også noen utenlandske.

Hvis det ikke finnes noen knapp for ditt regnskapssystem, må du bruke General Export funksjonen fra hovedmenyen.

Du velger fra hovedmenyen programmet du vil overføre til.

### **Filename of the Export file**

Når overføringssystem er valgt, kommer det opp ett vindu der du angir katalog/filnavn til eksporteringsfilen. Denne katalogen til denne filen må finnes på harddisk eller på server.

### **Set Status of Ledger records to Transferred after export**

For alle postene i hovedboken er det en kode (Public) som angir om posten er blitt eksportert til ett annet system eller ikke. Dette er for at den samme hovedboksposten ikke skal bli overført to ganger. Hvis du ønsker å sette denne attributten til overført for alle hovedbokspostene, klikker du i feltet slik at det blir et kryss der.

Hvis det ikke er kryss i feltet, vil de samme postene bli overført neste gang du utfører operasjonen. Dette kan brukes hvis du vil teste importeringen i regnskapssystemet, eller at du vil lage en datafil som ikke skal hentes inn i regnskapssystemet.

### **Export all untransferred Ledger records**

Klikk her hvis du vil overføre alle hovedboksposter som ikke er overført, uavhengig av investor.

### **Export Ledger records for Investor with Investment Account**

Klikk her hvis du vil overføre bare hovedboks-poster for en investor. Du må da angi Investor i feltet bak dette valget, eller at du velger investor fra listen.

### **Company Code (ID) for Investor**

Her angir man klient ID for kunden i regnskapssystemet.

Dette feltet blir hentet fra feltet ID fra adressen til kunden (investor) i Service.

### **Voucher Type for records**

Her angir man hva slags type bilagene skal bli merket med i filen. Dette varierer fra system til system, og defineres i regnskapssystemet.

Export Ledger Accounts to File

Klikk på denne knappen for å eksportere hovedboksdata til datafil.

Filen blir lagret på katalogen angitt i feltet Filename of the Export file.

Den eksisterende filen blir skrevet over, så den må da være importert i regnskapet FØR denne funksjonen kjøres. Bilagene som overføres til fil får status "overført", noe som gjør at de ikke kommer med neste gang man skal lage fil.

Exit Export

Klikk på denne knappen for å gå tilbake til hovedmenyen.

## General Export

Her kan man opprette egendefinerte fil-formater for overføring til regnskap.

Feltene på siden Export Ledger Records to File, er beskrevet i kapitlet om Export to-funksjonen. Company Code og Voucher Type blir kun brukt, hvis de er med i filformatet.

## Format of Exportfile

På denne siden stiller man inn hvordan filformatet for eksport skal se ut.

|                | Type   | Size | Condition            | Format  | Alignment | Options  | Leading symbol | Start/E |
|----------------|--------|------|----------------------|---------|-----------|----------|----------------|---------|
| Voucher        | Number | 6    | GeneralLedger.Vouch  |         |           |          |                |         |
| Ledger Account | Number | 5    | GeneralLedger.Ledge  |         |           |          |                |         |
| Company Code   | String | 4    | {CompanyCode}        |         |           |          |                |         |
| Date           | Date   | 8    | GeneralLedger.Date   | DDMMYY^ |           |          |                |         |
| Amount         | Number | 12   | GeneralLedger.Amount |         |           | Amount m |                |         |
| Reference      | String | 15   | GeneralLedger.Refer  |         | Left      |          |                |         |
| Transnumber    | String | 15   | GeneralLedger.Transr |         | Left      |          |                |         |
| Status         | String | 25   | GeneralLedger.Status |         | Left      |          |                |         |

Export Name:

Separator symbol:  ☐ Show Positon and not Size in Table

Tabellen i bildet forteller hvilke felt som skal med i filen.

Hvert felt i filen, defineres som en linje i tabellen.

Man kan legge til, flytte og slette linjer fra tabellen med knappene.

### Export Name

Her skriver man inn navnet på filformatet. Dette blir da navnet på regnskaps-systemet man skal overføre til.

### Separator Symbol

Her velger man hvordan feltene i filen skal skilles. Hvis man velger [none], vil feltenes lengde styres av Size-kolonnen i tabellen.

☐ Show Positon and not Size in Table

Her velger man mellom å vise Size (feltstørrelse) eller Position (feltposisjon) i tabellen.

Klikk her for forhåndsvisning av det definerte formatet.

[Insert Row](#)

Klikk her for å legge til et nytt felt i definisjonen.

Man blir da spurt om de forskjellige egenskapene til det nye feltet:

Select Field Type for Field.

Her velger man hvilket felt fra hovedboks-postene man vil legge til.

Alle alternative felter kommer med, samt felter som setter inn forskjellige koder:

## Self-defined

Velg dette for å bygge opp en egen formel for feltet. Formelen defineres da i kolonnen Condition i tabellen.

## Project

Dette feltet setter inn prosjekt-kode for forskjellige verdi-papirer. Alternative prosjekt-koder må defineres som kategorier i Service,

Kategorien defineres da som Project 1234, hvor 1234 er

prosjekt-koden. I Maintain Stocks/Bonds velger man da denne kategorien på verdipapiret.

## VoucherType

Dette velges, hvis verdien i feltet Voucher Type skal settes inn.

## CompanyCode

Dette velges, hvis verdien i feltet Company Code skal settes inn.

Etter at Field Type er valgt, angir man navn på feltet. Dette må være unikt.

Etter navn, angir man om feltet skal være tekst (String), tall (Number) eller dato (Date).

Size er størrelsen i antall tegn for feltet. Hvis det er et tallfelt som skal ha med komma og desimaler, er Size summen av antall sifre pluss antall desimaler pluss 1 for komma.

Etter at størrelsen er angitt, kommer man inn i Field Condition vinduet :

Her bygger man opp hvordan verdien skal hentes fra databasen.

Man kan her kombinere flere verdier, legge inn formler, samt legge inn betingelser i formler i form av 'If' setninger (funksjonen for dette er vist over, skrives If).

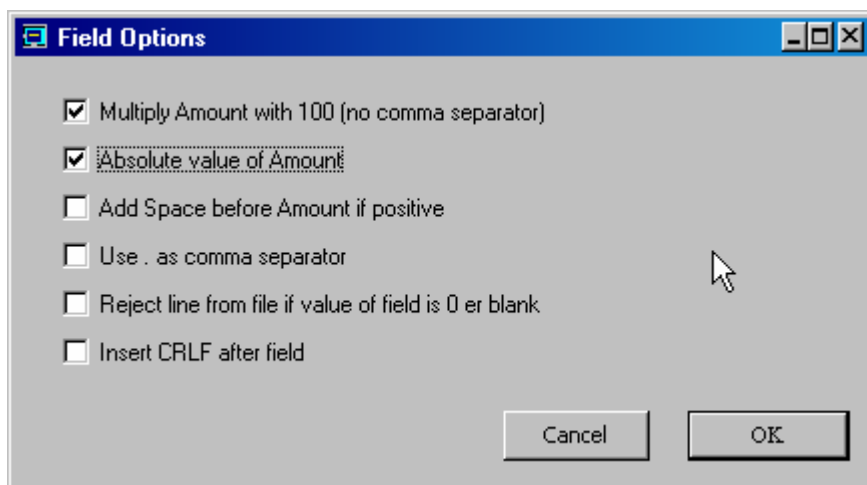
Den ferdige formelen er i feltet Formula/value for Field.

Klikk OK for å godta endringene, eller Cancel for å avbryte endringene.

Man blir nå spurt om formatet til feltet. Man angir da ønsket format, som følger Windows standard.

Neste valg er Alignment (justering) for feltet. Som standard vil feltet venstrejusteres. Hvis man ønsker at feltet skal høyrejusteres (f. eks tallfelt), velger man Right.

Man kan nå velge forskjellige valg for feltet i vinduet Field Options.



## Betydning av de forskjellige valgene er som følger :

### ☒ Multiply Amount with 100 (no comma separator)

Feltet skal ikke ha med komma, så de to siste sifrene blir da 1/100 valutaenhet.

### ☒ Absolute value of Amount

Hvis feltet er et beløpsfelt, og man ikke vil ha med minus-tegn, velger man dette.

### ☒ Add Space before Amount if positive

Hvis feltet er et beløpsfelt, og man vil ha med minus-tegn, velger man dette for at systemet skal sette inn et mellomrom (space) istedet for minus ved positive verdier.

### ☒ Use . as comma separator

Ved å velge dette, vil komma for beløps-felt bli satt som punktum uansett oppsett i Windows. Hvis man ikke velger dette, vil Windows komma-separator i kontroll panel (Decimal Separator) bli brukt.

### ☒ Reject line from file if value of field is 0 or blank

Hvis verdien for bilaget som opprettes i filen for dette feltet er blank eller 0, skal ikke linjen tas med hvis dette er valgt.

### ☒ Insert CRLF after field

Dette velges hvis filspesifikasjonen baseres på at hver bilags-linje som skal eksporteres går over mer enn en linje på filen. Ved å krysse av her, vil det bli linjeskift på utfilen.

Man blir etter Field Options bedt om å velge innledende tegn (Leading Symbol).  
Som regel er dette mellomrom (space) eller nuller for tallfelt som er høyrejustert.

Nå må man velge Start/End symbol. Dette brukes i noen tilfeller hvis man f. eks har anførsels-tegn i start og slutt av feltet, spesielt med tekstfelt.  
Velg [None] for å ikke ha start og slutt tegn.

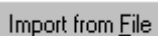
Til slutt kan man legge inn en beskrivelse på feltet.

Man er nå ferdig med veiviseren for å legge til et nytt felt.

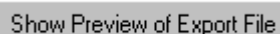
For å endre verdiene, kan man til enhver tid dobbelklikke i tabellen på den nye linjen, i ønsket kolonne.



Klikk her for å eksportere fil-definisjonen til en fil. Dette brukes f. eks hvis Tazett oppretter et nytt format, som skal sendes til kunden.



Klikk her for å hente inn en fil-definisjon fra fil. Denne fil-definisjonen er opprettet med Export knappen.



For å opprette en eksempel-fil med bilag, kan man klikke på denne knappen.  
Man ser da om filen blir etter filformatet som er spesifisert.



Klikk her for å lagre definisjonen. Alle instillinger blir da lagret i databasen. Disse blir da automatisk hentet opp neste gang man velger General Export.



## Regnskaps prinsipper

Vi gir her noen eksempler på bruk av konto, for føringen av løpende regnskap.

Vi har benyttet en fri kontoplan som forklarer prinsippene ved eksempler. Valg av konto og detaljerings-grad gjøres i registrerings-bildet for konto. Det er også mulig å benytte gjeld/fordringer som motpost i stedet for bank. Avregning av gjeld/fordring skjer da rett i hovedbok når posten betales, bankavstemming kan dermed lett gjøres i hovedbok.

Konto eksempler :

|      |  |
|------|--|
| 1010 | Bank                                       |
| 1200 | Beholdning aksjer                          |
| 1210 | Beholdning obligasjoner                    |
| 1220 | Beholdning opsjoner                        |
| 1230 | Beholdning mulig nedskrevne verdipapirer   |
| 1231 | Beholdning beregnet avsatt margin, derviat |
| 1400 | Fordringer på megler                       |
| 2100 | Mulig gjeld for aksjetap                   |
| 2200 | Gjeld til megler                           |
| 8100 | Gevinst verdipapir handel                  |
| 8110 | Redusert tap fra Opsjons (gevinst)         |
| 8120 | Opsjons-premium (Inntekt)                  |
| 8130 | Valuta-gevinst (Agio)                      |
| 8150 | Gevinst obligasjoner                       |
| 8160 | Renteinntekter, obligasjoner               |
| 8170 | Renteinntekter, bank/post                  |
| 8200 | Tap på aksjehandel                         |
| 8210 | Økt tap                                    |
| 8220 | Opsjons-premium (utgift)                   |
| 8230 | Valutatap (disagio)                        |
| 8250 | Tap obligasjonskurs                        |
| 8260 | Renteutgifter, obligasjoner                |
| 8270 | Renteutgifter, bank/post                   |
| 8300 | Kurtasje, megler-inntekter                 |
| 8310 | Kurtasje, megler-utgifter                  |
| 9910 | Refusjon mulig tap (utgift)                |
| 9911 | Nedskrevet verdi                           |